

Cynulliad Cenedlaethol Cymru

Briffio Diweithdra Mehfin 2010

Mae'r papur briffio misol hwn yn rhoi trosolwg ystadegol o dueddiadau diweithdra. Caiff gwybodaeth am etholaethau'r Cynulliad, Cymru a chenhedloedd a rhanbarthau'r DU ei chynnwys.

Gwasanaeth
Ymchwil yr
Aelodau



Cynulliad Cenedlaethol Cymru yw'r corff sy'n cael ei ethol yn ddemocrataidd i gynrychioli buddiannau Cymru a'i phobl, i ddeddfu ar gyfer Cymru ac i ddwyn Llywodraeth Cymru i gyfrif.

Mae Gwasanaeth Ymchwil yr Aelodau'n darparu cymorth ymchwil cyfrinachol a diduedd i bwyllgorau craffu a phwyllgorau deddfwriaeth Cynulliad Cenedlaethol Cymru, ac i'r cyfan o'r 60 Aelod Cynulliad a'u staff.

Mae briffiau gan Wasanaeth Ymchwil yr Aelodau yn cael eu ysgrifennu ar gyfer Aelodau'r Cynulliad a'u staff. Mae'r awduron ar gael i drafod y papurau gydag Aelodau a'u staff ond nid yw'n bosib i roi cyngor i'r cyhoedd. Croesawn sylw ar ein briffiau; os oes gennych unrhyw sylwadau gallech eu hanfon at y cyfeiriad post neu ebost isod.

Gellir cael gafael ar fersiwn electronig o'r papur drwy safle'r Cynulliad Cenedlaethol ar: www.cynulliadcymru.org/bus-assembly-publications-research.htm

Mae copïau printiedig hefyd ar gael yn Llyfrgell yr Aelodau:

Gwasanaeth Ymchwil yr Aelodau
Cynulliad Cenedlaethol Cymru
Bae Caerdydd
CF99 1NA

Ebost: MembersLibrary@wales.gsi.gov.uk

© Hawlfraint Comisiwn Cynulliad Cenedlaethol Cymru 2010

Ceir atgynhyrchu testun y ddogfen hon am ddim mewn unrhyw fformat neu gyfrwng cyn belled ag y caiff ei atgynhyrchu'n gywir ac na chaiff ei ddefnyddio mewn cyd-destun camarweiniol na difriol. Rhaid cydnabod mai Comisiwn Cynulliad Cenedlaethol Cymru sy'n berchen ar hawlfraint y deunydd a rhaid nodi teitl y ddogfen.

Cynulliad Cenedlaethol Cymru

Briffio Diweithdra
Mehefin 2010

Leon Goberman

Rhif dogfen: 10 / 057

Gwasanaeth
Ymchwil yr
Aelodau



Papur Briffio ar Ddiweithdra: Mehefin 2010

Cyflwyniad

Caiff ystadegau am ddiweithdra eu cyhoeddi'n fisol gan y Swyddfa Ystadegau Gwladol (y Swyddfa Ystadegau). Caiff y papur hwn ei ryddhau'n fuan wedi i ddata'r Swyddfa Ystadegau gaei ei gyhoeddi. Nod y papur yw darparu crynodeb o'r sefyllfa ddiweddaraf am ddiweithdra yng Nghymru a'r Deyrnas Unedig.

Mae adran 1 yn cynnwys y prif ffigurau a dadansoddiadau. Ceir rhagor o wybodaeth yn adrannau 2 i 5.

Yn ogystal â gwybodaeth am y Sefydliad Llafur Rhyngwladol (ILO) a dulliau o fesur nifer y bobl sy'n hawlio budd-dal diweithdra, mae'r papur hwn yn cynnwys ffigurau answyddogol o gyfraddau nifer y bobl sy'n hawlio budd-dal diweithdra yn Etholaethau'r Cynulliad. Mae y rhain yn fesuriadau gwahanol i'r rhai a gaiff eu cyhoeddi gan y Swyddfa Ystadegau. Oherwydd newid yn y fethodoleg, nid yw'n bosibl cymharu'r canrannau answyddogol yn y papur briffio hwn gyda chanrannau sydd wedi'u cyhoeddi mewn papurau cyn mis Mai 2010. Ceir rhagor o wybodaeth yn yr Atodiad Technegol.

1: Y prif ffigurau

Ffigurau diweithdra'r Sefydliad Llafur Rhyngwladol (ILO) ¹

- Canran diweithdra ILO Cymru o fis Chwefror i fis Ebrill 2010 oedd 8.5 y cant. Mae hyn yn cymharu â 7.7 y cant o fis Chwefror i fis Ebrill 2009. *Ffigur 2.1*;
- O fis Chwefror i fis Ebrill 2010, roedd ffigurau diweithdra ILO Cymru yn 123,000. Mae hyn yn ostyngiad o 10,000 ers y chwarter diwethaf ac yn gynnydd o 13,000 ers y llynedd;
- Canran ILO ar gyfer dynion oedd 9.8 y cant, o'i gymharu â 7.1 y cant ar gyfer menywod. *Ffigur 2.1*;
- Canran ILO Cymru oedd yr uchaf allan o bedair gwlad y Deyrnas Unedig. *Tabl 3.1*; a
- Canran ILO Cymru oedd y chweched uchaf allan o 12 o wledydd a rhanbarthau'r Deyrnas Unedig. *Ffigur 4.1*.

Nifer y bobl sy'n hawlio budd-dal diweithdra ²

- Ym mis Mai 2010, cyfanswm nifer y bobl a oedd yn hawlio budd-dal diweithdra yng Nghymru oedd 5.1 y cant. Mae hyn yn cymharu â 5.5 y cant ym mis Mai 2009. *Ffigur 2.2*;
- Mae gostyngiad o 1,800 wedi bod yn nifer y bobl sy'n hawlio budd-dal diweithdra yng Nghymru ers y mis blaenorol, a gostyngiad o 5,500 ers mis Mai y llynedd;
- Gyda chanran o 6.2 y cant, Gogledd Iwerddon sydd â'r gyfradd uchaf o bobl sy'n hawlio budd-dal diweithdra yn y Deyrnas Unedig. Cymru sydd â'r ail gyfradd uchaf. *Tabl 3.2*;
- Ym mis Mai 2010, roedd canran y bobl a oedd yn hawlio budd-dal diweithdra yng Nghymru yn ei gosod yn gydradd bumed allan o 12 o wledydd a rhanbarthau'r Deyrnas Unedig. *Ffigur 4.2*; a

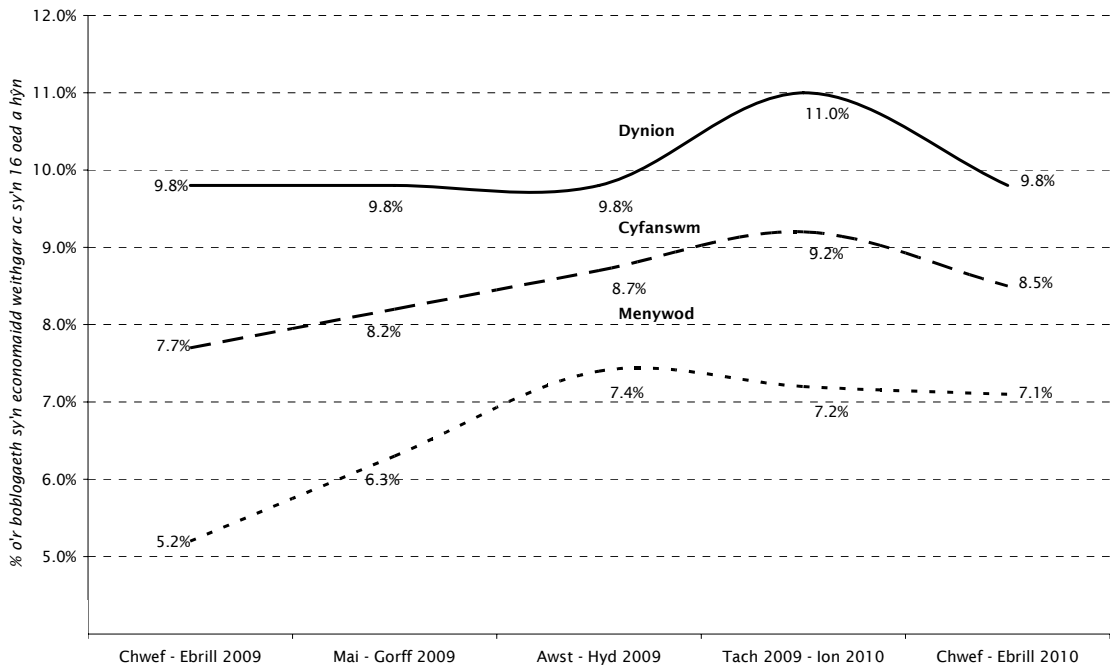
¹ Canran diweithdra'r **Sefydliad Llafur Rhyngwladol (ILO)** yw nifer ILO o'r bobl sy'n ddi-waith fel canran o'r boblogaeth economaidd weithgar sy'n 16 oed a hŷn. Mae hyn yn cynnwys y rhai sydd heb waith ond sydd eisiau swydd, y rhai sydd wedi bod yn chwilio am waith yn y pedair wythnos diwethaf ac sydd ar gael i ddechrau gweithio yn y pythefnos nesaf; a'r rhai sydd heb waith, sydd wedi dod o hyd i swydd ac sy'n aros i ddechrau gweithio o fewn y pythefnos nesaf. Mae'r ffigurau'n deillio o arolygon o gartrefi a gaiff eu cynnal bob chwarter blwyddyn gan y Swyddfa Ystadegau Gwladol a rhain yw'r prif ddull o fesur diweithdra yn y Deyrnas Unedig.

² Dim ond pobl sy'n hawlio Lwfans Ceisio Gwaith sydd wedi'u cyfrif yn y dull mesur **nifer y bobl sy'n hawlio budd-dal diweithdra**. Mae'n is na diffiniad yr ILO, oherwydd nid oes gan rai pobl sy'n ddi-waith yr hawl i fudd-dal diweithdra, neu maent yn dewis peidio â gwneud hynny. Mae canrannau Etholaethau'r Cynulliad yn amcangyfrifon answyddogol a gynhyrchwyd gan Wasanaeth Ymchwil yr Aelodau (gweler yr Atodiad Technegol).

- Yr Etholaethau Cynulliad gyda'r canrannau hawlio budd-dal diweithdra uchaf (yn seiliedig ar amcangyfrifon answyddogol) oedd Blaenau Gwent (gyda 11.0 y cant) a Merthyr Tudful a Rhymni (gyda 10.5 y cant). Yr etholaethau â'r amcangyfrifon canrannau hawlio budd-dal diweithdra isaf oedd Ceredigion a Sir Drefaldwyn (ill dau yn 2.6 y cant). *Tabl 5.2.*

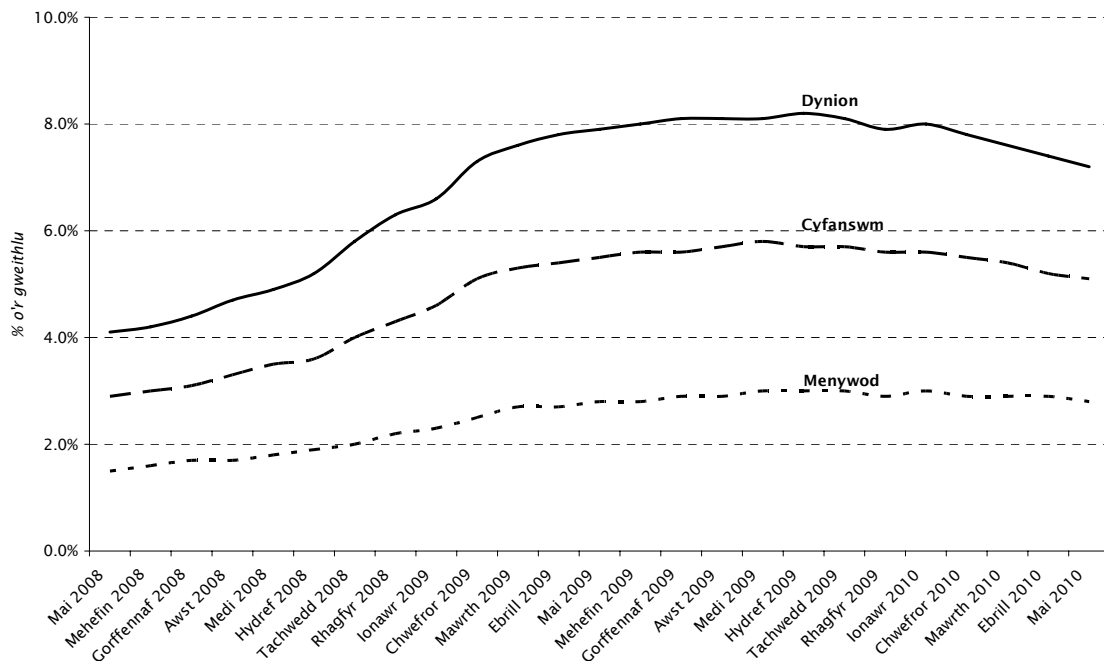
2: Ystadegau ar ddiweithdra yng Nghymru ³

Ffigur 2.1: Canran diweithdra ILO



Ffynhonnell: Y Swyddfa Ystadegau Gwladol

Ffigur 2.2: Canran y bobl sy'n hawlio budd-dal diweithdra



Ffynhonnell: Y Swyddfa Ystadegau Gwladol

³ Gweler yr Atodiad Technegol am ddiffiniadau o ddata diweithdra a ddefnyddiwyd yn y papur hwn.

3: Ystadegau ar ddiweithdra ar gyfer y Deyrnas Unedig

Tabl 3.1: Canran diweithdra ILO

Chwefror i Ebrill	Cymru	Lloegr	Yr Alban	Gogledd Iwerddon	Y Deyrnas Unedig
2010	8.5	7.9	8.0	6.9	7.9
2009	7.7	7.4	6.6	6.3	7.3
2008	5.3	5.5	4.3	4.0	5.3

Ffynhonnell: Y Swyddfa Ystadegau Gwladol / StatsCymru

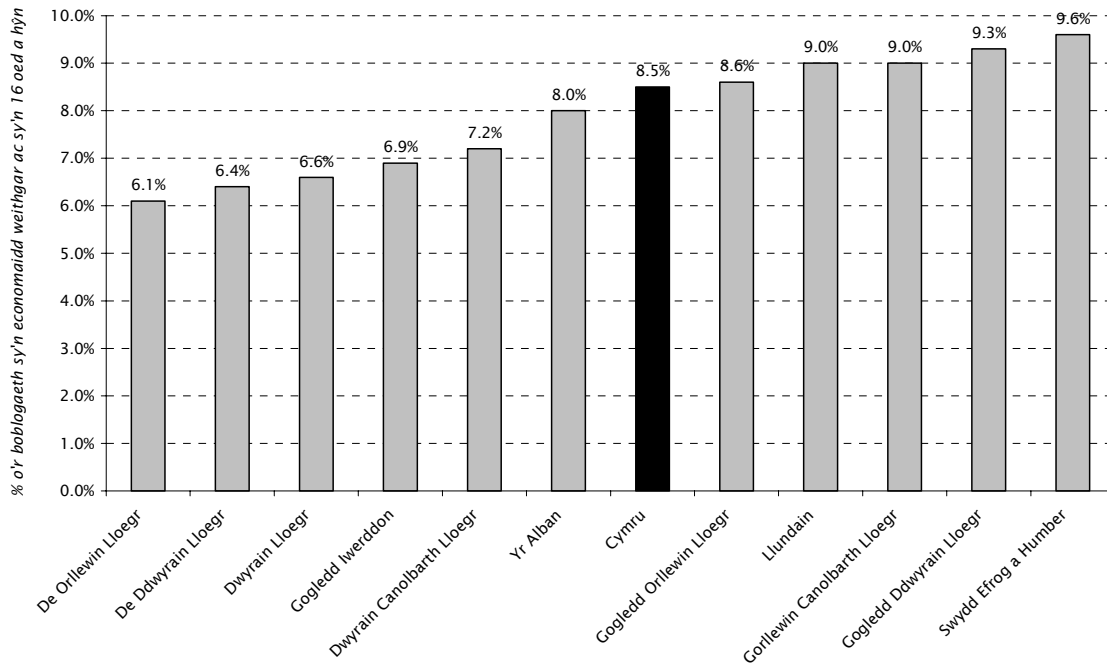
Tabl 3.2: Canran y bobl sy'n hawlio budd-dal diweithdra

Mai	Cymru	Lloegr	Yr Alban	Gogledd Iwerddon	Y Deyrnas Unedig
2010	5.1	4.4	4.8	6.2	4.6
2009	5.5	4.7	4.5	5.4	4.7
2008	2.9	2.5	2.5	2.8	2.5

Ffynhonnell: Y Swyddfa Ystadegau Gwladol / StatsCymru

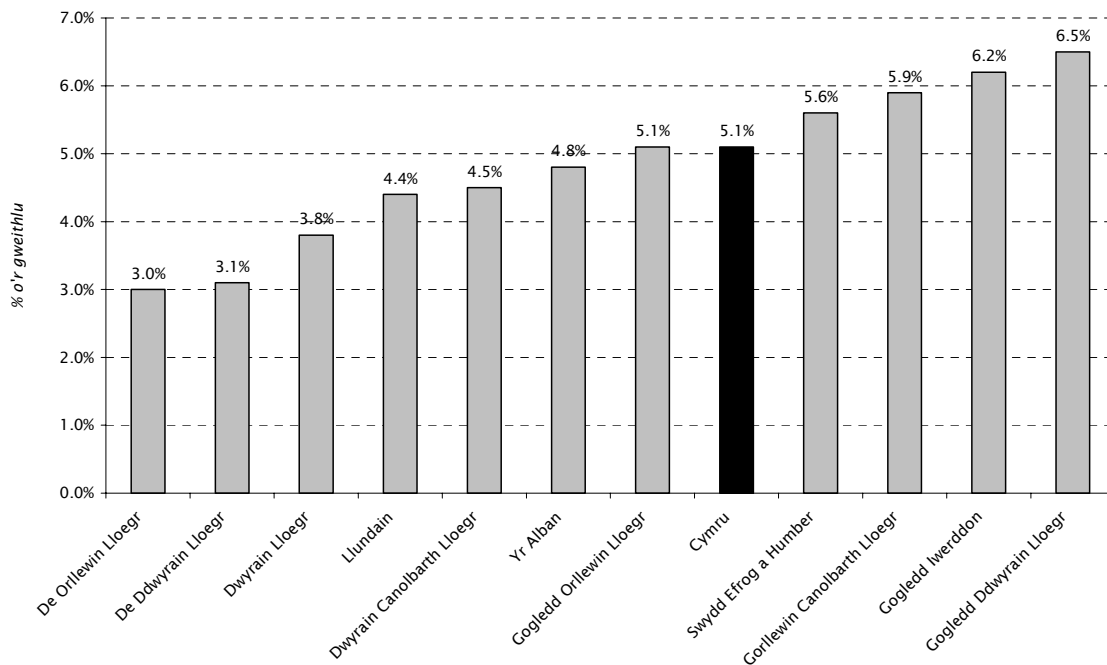
4: Ystadegau ar ddiweithdra yng ngwledydd a rhanbarthau'r Deyrnas Unedig

Ffigur 4.1: Canran diweithdra ILO (Chwefror i Ebrill 2010)



Ffynhonnell: Y Swyddfa Ystadegau Gwladol

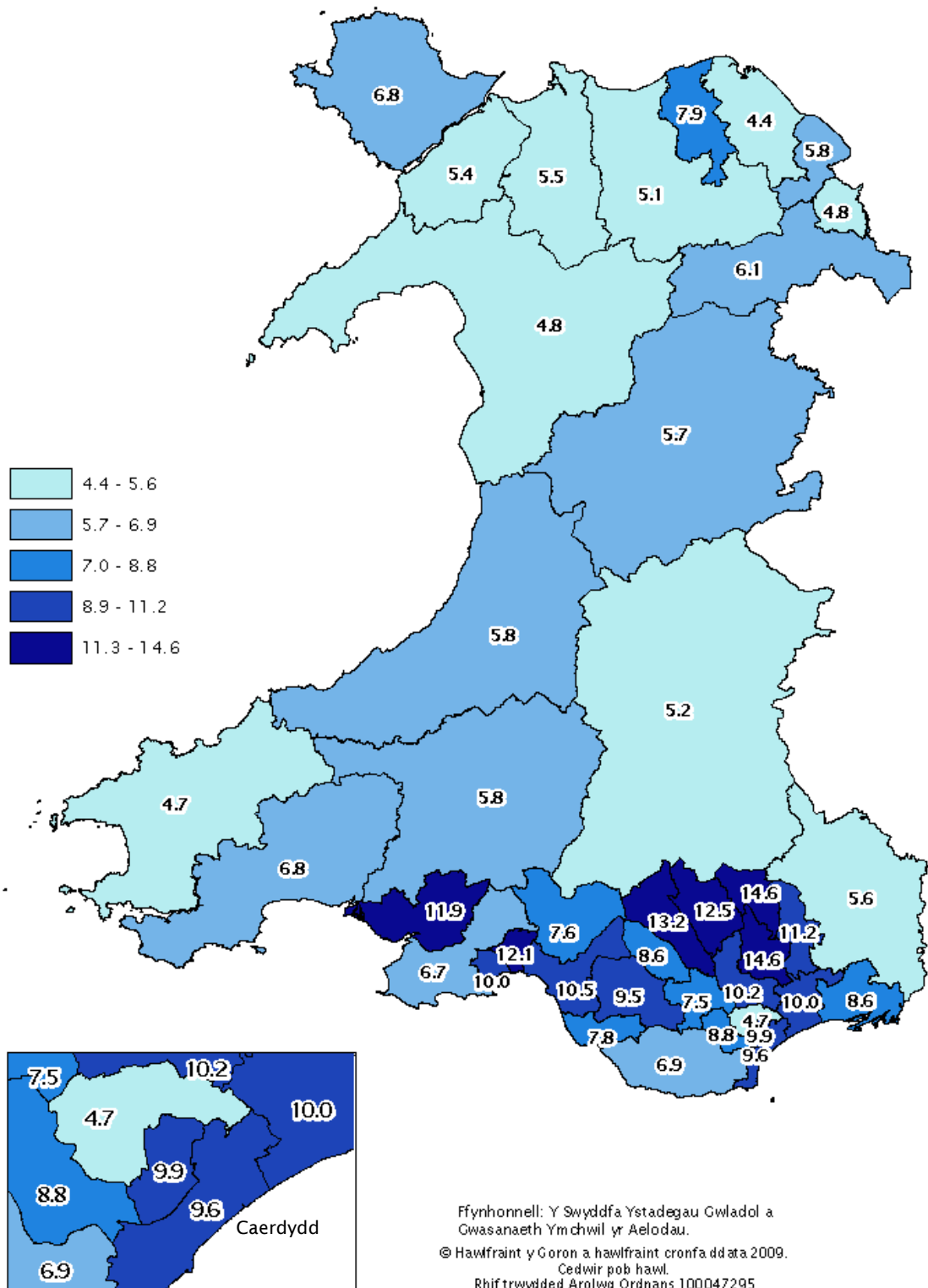
Ffigur 4.2: Canran y bobl sy'n hawlio budd-dal diweithdra (Mai 2010)



Ffynhonnell: Y Swyddfa Ystadegau Gwladol

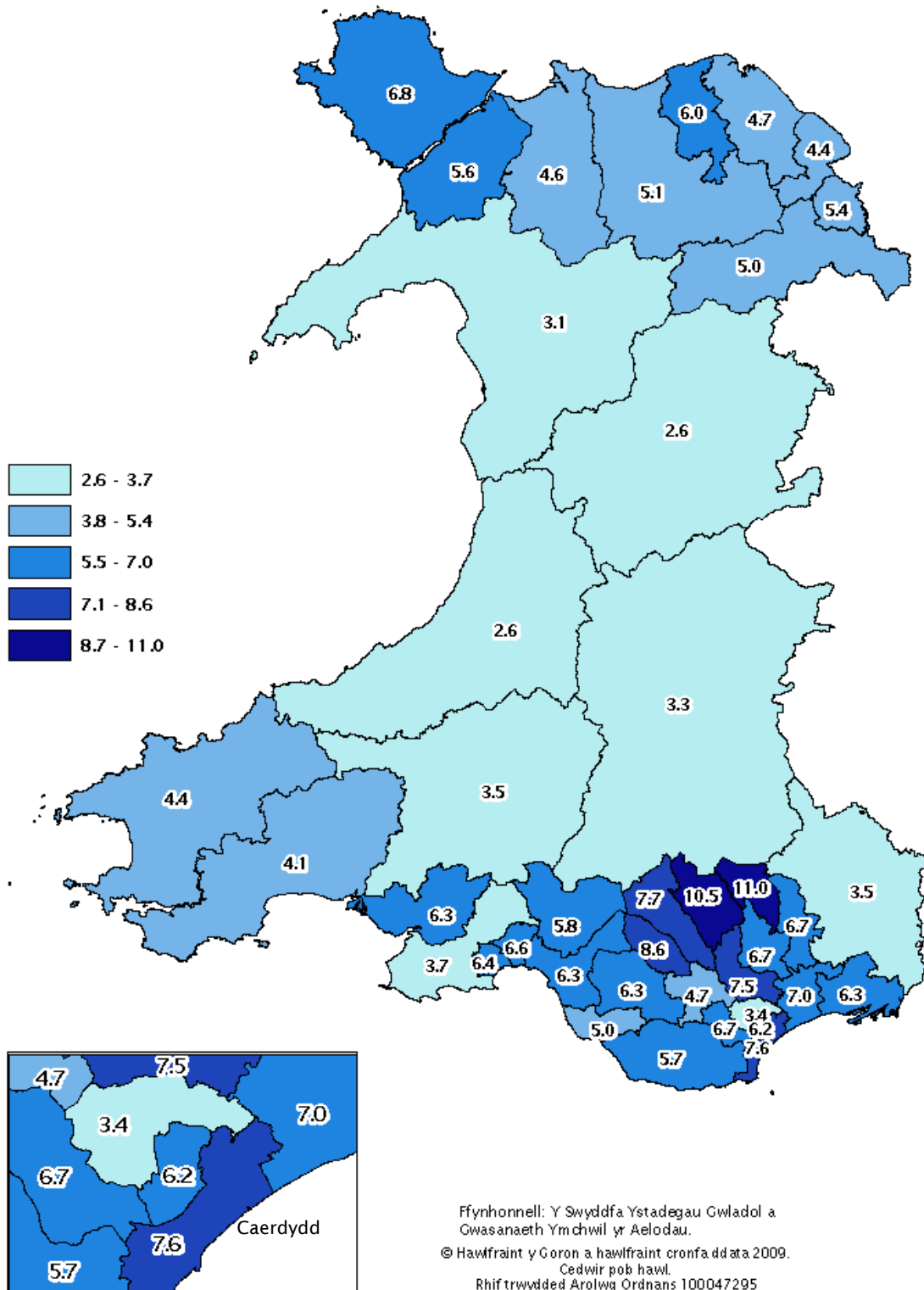
5: Ystadegau ar ddiweithdra yn Etholaethau'r Cynulliad

Map 5.1: Canran diweithdra ILO yn ôl Etholaethau'r Cynulliad (Hydref 2008 i Fedi 2009)⁴



⁴ Y data diweddaraf sydd ar gael (ni addasir hwn yn dymhorol). Y gyfradd yw nifer ILO o'r bobl sy'n ddi-waith fel canran o'r boblogaeth economaidd weithgar sy'n 16 oed a hŷn.

Map 5.2: Canran answyddogol o'r bobl sy'n hawlio budd-dal diweithdra yn ôl Etholaethau'r Cynulliad, Mai 2010 ⁵



⁵ Ffynhonnell: Gwasanaeth Ymchwil yr Aelodau. Pobl sy'n hawlio Lwfans Ceisio Gwaith fel **canran** o'r boblogaeth economaidd weithgar sydd o oed gweithio. Gweler yr atodiad technegol am fanylion.

Tabl 5.1 Canran y bobl sy'n hawlio budd-dal diweithdra yn ôl Etholaethau'r Cynulliad, Mai 2010

ni addasir hwn yn dymhorol

Etholaeth	Dynion	Menywod	Pobl
Aberafan	1,211	385	1,596
Aberconwy	837	235	1,072
Alun a Glannau Dyfrdwy	1,219	515	1,734
Arfon	1,084	318	1,402
Blaenau Gwent	2,178	813	2,991
Bro Morgannwg	1,875	641	2,516
Brycheiniog a Sir Faesyfed	699	276	975
Caerffili	1,933	735	2,668
Canol Caerdydd	1,765	540	2,305
Castell-nedd	1,248	455	1,703
Ceredigion	622	200	822
Cwm Cynon	1,517	541	2,058
De Caerdydd a Phenarth	2,532	941	3,473
De Clwyd	1,197	411	1,608
Delyn	1,089	445	1,534
Dwyfor Meirionydd	568	180	748
Dwyrain Abertawe	1,636	545	2,181
Dwyrain Caerfyrddin a Dinefwr	716	255	971
Dwyrain Casnewydd	1,571	523	2,094
Dyffryn Clwyd	1,398	438	1,836
Gogledd Caerdydd	1,067	349	1,416
Gorllewin Abertawe	1,424	485	1,909
Gorllewin Caerdydd	1,967	671	2,638
Gorllewin Caerfyrddin a De Sir Benfro	961	309	1,270
Gorllewin Casnewydd	1,881	690	2,571
Gorllewin Clwyd	1,126	386	1,512
Gŵyr	863	344	1,207
Islwyn	1,507	567	2,074
Llanelli	1,488	452	1,940
Merthyr Tudful a Rhymni	2,134	740	2,874
Mynwy	913	328	1,241
Ogwr	1,482	507	1,989
Pen-y-bont ar Ogwr	1,241	431	1,672
Pontypridd	1,231	435	1,666
Preseli Sir Benfro	994	348	1,342
Rhondda	1,661	565	2,226
Sir Drefaldwyn	550	206	756
Tor-faen	1,780	563	2,343
Wrecsam	1,256	484	1,740
Ynys Môn	1,391	502	1,893

Ffynhonnell: Nomis

Tabl 5.2: Canran answyddogol y bobl sy'n hawlio budd-dal diweithdra yn seiliedig ar gartrefi yn Etholaethau'r Cynulliad, Mai 2010 (a)

ni addasir hwn yn dymhorol

Etholaeth	Dynion	Menywod	Pobl
Aberafan	8.5	3.5	6.3
Aberconwy	6.5	2.3	4.6
Alun a Glannau Dyfrdwy	5.6	3.0	4.4
Arfon	7.8	2.8	5.6
Blaenau Gwent	14.3	6.8	11.0
Bro Morgannwg	7.8	3.3	5.7
Brycheiniog a Sir Faesyfed	4.2	2.2	3.3
Caerffili	9.7	4.6	7.5
Canol Caerdydd	8.7	3.2	6.2
Castell-nedd	7.5	3.5	5.8
Ceredigion	3.5	1.5	2.6
Cwm Cynon	10.2	4.5	7.7
De Caerdydd a Phenarth	10.2	4.6	7.6
De Clwyd	6.6	3.0	5.0
Delyn	6.0	3.2	4.7
Dwyfor Meirionydd	4.1	1.8	3.1
Dwyrain Abertawe	8.9	3.7	6.6
Dwyrain Caerfyrddin a Dinefwr	4.5	2.1	3.5
Dwyrain Casnewydd	8.4	3.6	6.3
Dyffryn Clwyd	8.3	3.2	6.0
Gogledd Caerdydd	4.8	1.8	3.4
Gorllewin Abertawe	8.4	3.7	6.4
Gorllewin Caerdydd	9.2	3.7	6.7
Gorllewin Caerfyrddin a De Sir Benfro	5.6	2.3	4.1
Gorllewin Casnewydd	9.2	4.2	7.0
Gorllewin Clwyd	6.8	3.0	5.1
Gŵyr	4.7	2.3	3.7
Islwyn	8.7	4.2	6.7
Llanelli	8.7	3.3	6.3
Merthyr Tudful a Rhymni	14.0	6.1	10.5
Mynwy	4.7	2.1	3.5
Ogwr	8.2	3.7	6.3
Pen-y-bont ar Ogwr	6.7	2.9	5.0
Pontypridd	6.2	2.7	4.7
Preseli Sir Benfro	5.8	2.6	4.4
Rhondda	11.2	5.0	8.6
Sir Drefaldwyn	3.3	1.7	2.6
Tor-faen	9.2	3.6	6.7
Wrecsam	7.0	3.4	5.4
Ynys Môn	8.8	4.2	6.8

Ffynhonnell: Gwasanaeth Ymchwil yr Aelodau

(a) Pobl sy'n hawlio Lwfans Ceisio Gwaith fel canran o'r boblogaeth economaidd weithgar sydd o oed gweithio. Gweler yr atodiad technegol am fanylion.

Atodiad Technegol: Diffiniadau o ddata diweithdra

Diweithdra ILO

Diffiniad: Diweithdra ILO (Y Sefydliad Llafur Rhyngwladol) yw nifer y bobl sydd heb waith ond sydd eisiau swydd, y rhai sydd wedi bod yn chwilio am waith yn y pedair wythnos diwethaf ac sydd ar gael i ddechrau gweithio yn y pythefnos nesaf; a'r rhai sydd allan o waith, sydd wedi dod o hyd i swydd ac sy'n aros i ddechrau gweithio o fewn y pythefnos nesaf.

Y fethodoleg a ddefnyddiwyd i gyfrifo'r canrannau: Caiff canrannau ILO eu cyfrifo fel canran o'r boblogaeth sy'n 16 oed a hŷn ac sy'n economaidd weithgar. Mae 'economaidd weithgar' yn golygu pobl sydd mewn gwaith neu sy'n ddi-waith yn ôl diffiniad yr ILO.

Ffynhonnell: Mae niferoedd diweithdra'r ILO yn deillio o arolwg o'r llafurlu. Mae'r arolwg, a gaiff ei gynnal gan y Swyddfa Ystadegau Gwladol, yn sampl o tua 60,000 o gartrefi yn y Deyrnas Unedig. Mae'r Swyddfa Ystadegau yn nodi bod newidiadau rhanbarthol o chwarter i chwarter yn gallu amrywio mewn samplau **a dylid eu dehongli yng nghydestun newidiadau dros sawl chwarter, yn hytrach nag yn unigol**. Mae'r ffigurau hefyd wedi'u haddasu gan y Swyddfa Ystadegau er mwyn ystyried ffactorau tymhorol.

Argaeledd daearyddol: Mae natur sampl arolwg o'r llafurlu yn golygu nad yw data am ardaloedd yng Nghymru (er enghraifft Etholaethau'r Cynulliad ac awdurdodau lleol) ar gael bob tri mis. Dim ond bod 12 mis mae data am Etholaethau'r Cynulliad ar gael, a gaiff ei ddiweddarau unwaith bob chwarter blwyddyn.

Defnydd: Mesuriad diweithdra ILO yw'r prif ddangosydd diweithdra yn y Deyrnas Unedig bellach. Mae'n fesuriad mwy amlinellol o ddiweithdra na'r dull o fesur nifer y bobl sy'n hawlio budd-dal diweithdra, ac yn galluogi cymharu canrannau'n rhyngwladol. Defnyddir y diffiniad gan y mwyafrif o wledydd, yn ogystal ag Eurostat (Swyddfa Ystadegau yr Undeb Ewropeaidd) a'r Sefydliad ar gyfer Cydweithrediad a Datblygiad Economaidd (OECD).

Y rhai sy'n hawlio budd-dal diweithdra

Diffiniad: Mae hwn yn ddull sy'n mesur faint o bobl sy'n hawlio Lwfans Ceisio Gwaith.

Y fethodoleg a ddefnyddiwyd i gyfrifo'r canrannau: Defnyddiwyd dau ddull yn y papur hwn;

1. Canrannau yn seiliedig ar y gweithle. Mae'r canrannau hyn wedi'u cyfrifo fel nifer y bobl sy'n hawlio budd-dal diweithdra ym mhob ardal fel canran o'r swyddi yn y gweithlu, gan gynnwys faint o bobl sy'n hawlio budd-dal diweithdra. Defnyddir y dull hwn ar gyfer yr holl ffigurau a thablau, ar wahân i'r rhai sy'n cynnwys ffigurau am Etholaethau'r Cynulliad; a
2. Canran answyddogol y rhai sy'n hawlio budd-dal diweithdra. Mae'r etholaethau ar gyfer Senedd y Deyrnas Unedig, a gyflwynwyd ar gyfer etholiad cyffredinol 2010, **yr un peth** ag Etholaethau'r Cynulliad. Mae ystadegau **cyfran** y rhai sy'n hawlio budd-dal mewn **etholaethau** ar gael gan y Swyddfa Ystadegau Gwladol. Mae'r cyfrannau hyn yn defnyddio ystadegau o'r boblogaeth sydd mewn oed gweithio fel enwadur, ac felly nid ydynt yn rhoi ystyriaeth i'r gwahaniaethau rhwng ardaloedd sy'n economaidd weithgar.

Mae **canran** y rhai sy'n hawlio budd-dal diweithdra yn **Etholaethau'r Cynulliad** wedi'u cyfrifo gan Wasanaeth Ymchwil yr Aelodau, drwy fynegi nifer y rhai sy'n hawlio budd-dal fel canran o'r boblogaeth sy'n weithgar economaidd, sydd o oed gweithio, ac sy'n byw yn yr etholaeth. Mae hyn yn cynhyrchu mesuriad gwahanol o ddiweithdra i'r rhai a gynhyrchwyd gan y Swyddfa Ystadegau. Mae cyfran y bobl sy'n economaidd weithgar ym mhob etholaeth yn deillio o Gyfrifiad Poblogaeth 2001, ac wedi'u cyfrifo yn erbyn amcangyfrifon y boblogaeth o oed gweithio ar gyfer 2008 fel y'i cynhyrchwyd gan y Swyddfa Ystadegau Gwladol.

Mae hyn yn wahanol i'r fethodoleg a ddefnyddiwyd cyn Mai 2010 pan oedd nifer y rhai a oedd yn hawlio budd-dal diweithdra yn cael ei fynegi fel canran o drigolion economaidd weithgar a oedd yn 16 oed a hŷn, yn deillio'n llwyr o Gyfrifiad Poblogaeth 2001. Mae'r newid hwn yn unol â'r fethodoleg sy'n cael ei defnyddio gan Lyfrgell Tŷ'r Cyffredin.

Ffynhonnell: Daw'r ffigurau o gofnodion gweinyddol y Ganolfan Byd Gwaith. Mae bob amser yn is na mesuriad diweithdra'r ILO, oherwydd nid oes gan rai pobl sy'n ddi-waith yr hawl i Lwfans Ceisio Gwaith, neu maent yn dewis peidio â gwneud hynny. Mae'r ffigurau hefyd wedi'u haddasu gan y Swyddfa Ystadegau er mwyn ystyried ffactorau tymhorol (ar wahân i'r rhai a ddangosir ym Mapiau 5.1 a 5.2, a Thablau 5.1 a 5.2).

Argaeledd daearyddol: Mae ar gael dros ystod eang o ardaloedd gweinyddol llai, gan gynnwys etholaethau a wardiau'r Cynulliad.

Defnydd: Er mai dim ond rhan o'r llun a geir gan yr ystadegau hyn, mae amseriad ac ymdriniaeth y dull hwn o fesur pobl sy'n hawlio budd-dal diweithdra yn ddefnyddiol er mwyn creu delwedd o'r farchnad lafur ar lefel leol.