



Cynulliad National  
Cenedlaethol Assembly for  
Cymru Wales

## Y Pwyllgor Cyfiawnder Cymdeithasol ac Adfywio



Tai ar gyfer Pobl Hŷn

Gorffennaf 2004

Mae copïau caled ychwanegol o'r ddogfen ar gael gan:

Daniel Collier  
Gwasanaeth y Pwyllgorau  
Cynulliad Cenedlaethol Cymru  
Bae Caerdydd  
Caerdydd  
CF99 1NA

Ffôn: 029 2089 8506  
E-bost: [daniel.collier@wales.gsi.gov.uk](mailto:daniel.collier@wales.gsi.gov.uk)  
Gwefan: <http://www.wales.gov.uk>



Argraffwyd yn y DU ar bapur sy'n cynnwys 75% o wastraff ôl-ddefnydd a 25% o fwydion coed ECF

# CYNNWYS

Rhagair y Cadeirydd	1
Aelodau'r Pwyllgor	3
<b>Adran 1</b>	
Cefndir yr Adolygiad	7
Y Cylch Gorchwyl	7
Proses yr Adolygiad	8
<b>Adran 2</b>	
Themâu Cyffredinol a Materion Strategol	11
<b>Adran 3</b>	
Yr Hŷn Sydd ei Angen er Mwyn i Bobl Hŷn Allu Aros yn eu Cartrefi eu Hunain	19
<b>Adran 4</b>	
Darparu Tai a Gofal Arbenigol	31
<b>Adran 5</b>	
Dementia	39
<b>Adran 6</b>	
Argymhellion	43



## Atodiadau

### Atodiad 1

Adolygiad Polisi - Tai ar gyfer pobl hŷn 55

### Atodiad 2

Papurau Y Bu'r Pwyllgor Yn Eu Hystyried 57

### Atodiad 3

Rhestr o'r Rhai A Ymatebodd Yn Ysgrifenedig I'r Adolygiad Polisi 59

### Atodiad 4

Rhestr O Gyflwyniadau Llafar 61

### Atodiad 5

Rhestr o'r Prosiectau Yr Ymwelwyd Hwyl 63

## RHAGAIR




Yn Haf 2003 bu i'r Pwyllgor Cyfiawnder Cymdeithasol ac Adfywio a oedd newydd ei ffurfio ddewis tai ar gyfer pobl hŷn fel y pwnc ar gyfer ein hadolygiad polisi cyntaf. Yr oedd ein pwnc yn amserol o gofio lansio'r Strategaeth ar gyfer Pobl Hŷn yng Nghymru ar ddechrau 2003 a'r llu o fentrau a ddaeth yn ei sgil, a phenodiad Gweinidog y Cynulliad dros Bobl Hŷn, sef John Griffiths.

Aethom ati gyda'r farn y dylai unrhyw gymdeithas wâr sicrhau y gall ei dinasyddion hŷn fyw mewn cysur a diogelwch ac mor annibynnol ag y mae eu hiechyd yn caniatáu. O gofio bod poblogaeth Cymru yn heneiddio a bod stoc dai Cymru yn heneiddio hefyd, yr oedd angen edrych fel mater o frys ar yr her sydd o'n blaenau wrth wireddu'r nod hwn a dod o hyd i rai atebion iddynt.

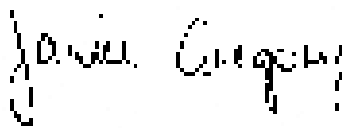
Yr ydym yn gwybod bod y mwyafrif o bobl hŷn yn dymuno aros yn eu cartrefi eu hunain ac yn y cymunedau y maent wedi byw a gweithio ynddynt am ran helaeth neu'r cyfan o'u bywydau. Er mwyn eu helpu i wneud hynny mae angen i ni sicrhau bod cymorth ar gael gyda gwaith trwsio ac addasu tai, ynghyd â gwasanaethau gofal os oes angen. I'r rhai y mae arnynt angen lefelau uwch o gymorth, bydd tai arbenigol yn parhau i fod yn angenrheidiol. Yr her i gynllunwyr a darparwyr yw edrych ar y mater mewn ffordd eang a sicrhau bod yr ystod o wasanaethau tai a gofal yn cydategu ei gilydd ac yn cydweithio. Yr un mor bwysig â hyn, os ydym am sicrhau bod y ddarpariaeth yn y dyfodol yn berthnasol ac yn ymatebol, mae angen i bobl hŷn eu hunain chwarae rhan yn y broses o gynllunio a gwerthuso gwasanaethau.

Yn sgil y dystiolaeth a gawsom yn ystod yr adolygiad cawsom ein darbwylllo bod angen meddwl o'r newydd os bwriedir i wasanaethau tai a gwasanaethau cysylltiedig ddiwallu anghenion a dyheadau pobl hŷn, a hynny yn awr ac yn y dyfodol. Yr ydym yn hyderus y bydd yr adroddiad hwn yn cyfrannu at y broses honno ac yn helpu i sicrhau bod cenedlaethau o bobl hŷn ar hyn o bryd ac yn y dyfodol yn gallu byw yn annibynnol mewn cysur a diogelwch.



Gwelodd aelodau'r pwyllgor enghreifftiau o arloesi ac arferion da yn ystod yr ymweliadau a wnaethant, a gwnaeth y rhain argraff fawr arnynt. Roedd y rhain yn cynnwys cynlluniau tai 'extracare', darpariaeth arbenigol i bobl sydd â dementia, tai ar gyfer pobl dduon hŷn a phobl hŷn o leiafrifoedd ethnig, pentrefi ymddeol a chynlluniau gwella cartrefi i ganiatáu i bobl aros yn eu cartrefi eu hunain.

Gallwn ddysgu gwersi pwysig o'r cynlluniau trawiadol hyn a'u dyblygu i ddiwallu anghenion pobl hŷn ledled Cymru. Ond ni fydd y rhain yn llwyddiannus ond os ydynt yn cydblethu â'r ystod o wasanaethau tai a chymorth eraill a ddarperir mewn cymunedau lleol. Ni all unrhyw un fath o ddarpariaeth gynnig ateb i bob dim – rhaid i waith dylunio gwasanaethau yn y dyfodol gael ei ysgogi gan anghenion pobl, rhaid i wasanaethau wasanaethu anghenion pobl. Rhaid llywio gwasanaethau i gyd-fynd ag anghenion pobl, ac nid i'r gwrthwyneb.



**Janice Gregory AC**

**Cadeirydd**

**Y Pwyllgor Cyfiawnder Cymdeithasol Ac Adtywio**



## Aelodau'r Pwyllgor



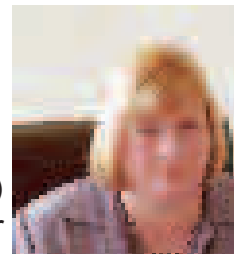
Janice Gregory AC  
(Cadeirydd)  
Ogwr



Peter Black AC  
Gorllewin De Cymru



William Graham AC  
Dwyrain De Cymru



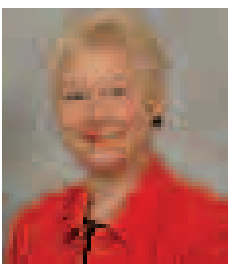
Edwina Hart AC (Gweinidog)  
Gwyr



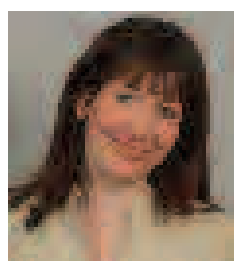
Mark Isherwood AC  
Gogledd Cymru



Huw Lewis AC  
Merthyr Tudful a Rhymni



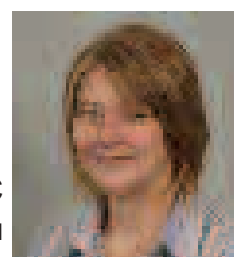
Sandy Mewies AC  
Delyn



Catherine Thomas AC  
Llanelli



Rhodri Glyn Thomas AC  
Dwyrain Caerfyrddin a Dinefwr



Leanne Wood AC  
Canol De Cymru





Adran 1

Cefndir yr Adolygiad



# ADRAN 1

## CEFNDIR YR ADOLYGIAD

**1.1** Ym mis Ionawr 2003, cyflwynodd Jane Hutt, y Gweinidog dros Iechyd a Gwasanaethau Cymdeithasol, Strategaeth Pobl Hŷn Llywodraeth Cynulliad Cymru. Mae'r Strategaeth yn tynnu sylw at y materion y mae angen mynd i'r afael â hwy er mwyn gwella bywydau pobl hŷn. Ymhlith y materion hynny mae'r angen i gynnal trafodaeth eang ar y dewisiadau o ran ateb anghenion tai pobl hŷn yn y dyfodol.

**1.2** Penderfynodd y Pwyllgor Cyfiawnder Cymdeithasol ac Adfywio gyfrannu at y drafodaeth honno drwy gynnal adolygiad yn seiliedig ar dystiolaeth o anghenion tai pobl hŷn.

### Y Cylch Gorchwyl

**1.3** Dyma Gylch Gorchwyl yr Adolygiad:

- adolygu'r ddarpariaeth bresennol o dai ar gyfer pobl hŷn yng Nghymru;
- yng ngoleuni'r stoc tai hynafol ac ystyriaethau eraill, penderfynu beth sydd ei angen i alluogi pobl hŷn i aros yn eu cartrefi eu hunain;
- nodi pa ddarpariaeth newydd sydd ei hangen i ddiwallu anghenion poblogaeth sy'n heneiddio

**1.4** Nodwyd hefyd yn nogfen cylch gorchwyl yr adolygiad amryw o faterion yr oedd y Pwyllgor am fynd i'r afael â hwy wrth gasglu gwybodaeth fanwl am Dai ar gyfer Pobl Hŷn yng Nghymru. Rhoddir manylion llawn y Cylch Gorchwyl yn Atodiad 1.



## Proses yr Adolygiad

**1.5** Yng nghyfarfod cyntaf yr Ail Gynulliad ar 11 Mehefin 2003, penderfynodd y Pwyllgor Cyfiawnder Cymdeithasol ac Adfywio newydd y byddai'n cynnal ei adolygiad polisi cyntaf ar dai ar gyfer pobl hŷn. Ceir rhestr yn Atodiad 2 o'r papurau y bu'r Pwyllgor yn eu hystyried bryd hynny.

**1.6** Ym mis Awst 2003, rhoddodd y Pwyllgor wahoddiad i dros 200 o sefydliadau gyflwyno tystiolaeth ysgrifenedig i'r adolygiad. Ceir rhestr o'r rhai a ymatebodd yn Atodiad 3.

**1.7** Ym mis Medi 2003, penododd y pwyllgor Nigel Appleton yn gynghorydd arbenigol i lywio'r Pwyllgor drwy'r Adolygiad.

**1.8** Ym mis Tachwedd 2003, dechreuodd y Pwyllgor glywed cyflwyniadau llafar oddi wrth amryw helaeth o asiantaethau a sefydliadau. Ceir rhestr ohonynt yn Atodiad 4. Canolbwyntiwyd ar bedair agwedd yn benodol:

- themâu cyffredinol a materion strategol;
- yr hyn sydd ei angen er mwyn i bobl hŷn allu aros yn eu cartrefi eu hunain;
- darparu tai a gofal arbennig;
- dementia.

**1.9** Ym mis Ionawr 2004, cychwynnodd aelodau'r Pwyllgor ar gyfres o ymweliadau ag asiantaethau a sefydliadau, o gynlluniau tai gwarchod i Gartrefi Gofal, i edrych ar enghreifftiau o "arfer gorau". Ceir rhestr o'r sefydliadau yr aethpwyd i ymweld â hwy yn Atodiad 5.

**1.10** Cafwyd cryn dipyn o wybodaeth o'r ffynonellau hynny, a bu modd i'r Pwyllgor nodi amryw o faterion perthnasol er mwyn ateb anghenion tai pobl hŷn yn y dyfodol. Ymhelaethir ar y materion hynny yng ngwahanol adrannau'r adroddiad hwn. Nodir y materion, rhoddir amlinelliad o'r dystiolaeth a gwneir argymhellion ar gyfer gweithredu ymhellach.



Adran 2

Themâu Cyffredinol a Materion Strategol



## ADRAN 2


# THEMÂU CYFFREDINOL A MATERION STRATEGOL

**2.1** Yn ystod yr Adolygiad, clywodd y Pwyllgor dystiolaeth gan amryw helaeth o sefydliadau sy'n darparu tai i bobl hŷn neu sy'n cynrychioli buddiannau pobl hŷn. Mae'r Pwyllgor wedi llunio 26 o argymhellion i'w hystyried gan y Gweinidog dros Gyfiawnder Cymdeithasol ac Adfywio. Ceir crynodeb o'r argymhellion yn Adran 6.

**2.2** Diben yr adolygiad oedd edrych ar y ddarpariaeth sydd ar gael ar hyn o bryd i bobl hŷn yng Nghymru, ystyried yr hyn sydd ei angen er mwyn i bobl allu aros yn eu cartrefi eu hunain ac ystyried pa ddarpariaeth newydd sydd ei hangen er mwyn ateb anghenion poblogaeth sy'n heneiddio. Mae'r Pwyllgor yn cydnabod bod demograffeg Cymru'n newid a bod yn y boblogaeth bellach gyfran uwch o bobl hŷn. Does dim angen tai arbenigol na gwasanaethau gofal ar y rhan fwyaf o'r rhain. Ond awgryma'r ffaith bod cyfran uwch o'r boblogaeth hŷn yn hen iawn y bydd angen mwy o lawer o wasanaethau cymorth a thai arbenigol ar bobl yn eu henaint. Yng Nghymru y mae perchnogaeth tai ar ei uchaf yn y DU. Dim ond 24% o aelwydydd yng Nghymru sy'n byw mewn tai cyngor neu lety cymdeithasau tai. Mae'r stoc dai'n hen ac yn heneiddio ac mae cyfran y bobl hŷn sy'n berchen-feddianwyr ar gynydd. Mae'n debyg y bydd costau ynni, ynghyd â biliau cynnal a chadw ac atgyweirio, yn cynyddu ac y bydd hynny'n ei gwneud yn anos i bobl hŷn gynnal eu cartrefi.

**2.3** Ychydig o dai fforddiadwy sydd ar gael i'w rhentu neu i'w prynu heb i bobl orfod ymrwymo i dalu taliadau morgeisi uwch y tu hwnt i oedran ymdeol. Mae ansicrwydd ynghylch incymau pensiwn, cyfraddau morgeisi amrywiol a diffyg ecwiti rhai hen dai'n rhwystro pobl hŷn rhag symud i eiddo mwy priodol.

**2.4** Yn y cyd-destun hwnnw, ac yn sgil yr ymatebion i'r ymgynghoriad ysgrifenedig, nododd y Pwyllgor y themâu cyffredinol a ganlyn:

- 
- yr angen i newid yn sylfaenol y ffordd yr ydym yn meddwl am bobl hŷn a'u sefyllfa o ran tai;
  - yr angen i hybu capasiti rhai gwasanaethau, e.e. gwasanaethau addasu, gwasanaethau gofal cartref, a sefydliadau megis rhai gofal preswyl a sefydliadau eraill sy'n cynnig gofal;
  - yr angen i fanteisio ar ffynonellau ariannu eraill ar gyfer tai a gwasanaethau cysylltiedig, e.e. arian oddi wrth bartneriaid iechyd, adnoddau preifat megis rhyddhau ecwiti;
  - yr angen i hyrwyddo rhagor o gydweithio rhwng darparwyr tai, iechyd a gofal cymdeithasol er mwyn datblygu gwasanaethau cysylltiedig sy'n ateb anghenion yr eiddo ac anghenion yr unigolyn mewn ffordd gyfannol, a defnyddio'r adnoddau sydd ar gael yn y ffordd orau;
  - yr angen i sicrhau bod tai'n hygyrch ac yn addas i bobl sy'n cael anhawster symud drwy bennu safonau cartrefi gydol oes ar gyfer gwaith adnewyddu ac ar gyfer pob cartref a adeiledir o'r newydd er mwyn sicrhau bod mwy o dai hygyrch ar gael a bod llai o angen gwneud addasiadau mawr yn y dyfodol;
  - yr angen i sicrhau bod amryw o ddewisiadau tai a chymorth ar gael i fodloni anghenion ac amgylchiadau pobl hŷn, gan ganolbwyntio'n arbennig ar anghenion pobl hŷn mewn cymunedau pobl dduon a lleiafrifoedd ethnig;
  - yr angen i sicrhau bod gwell gwybodaeth ar gael ar dai i bobl hŷn, ar y ddarpariaeth ar hyn o bryd a'r galw, lefelau ecwiti tai a'r dewisiadau sydd ar gael i bobl hŷn;
  - yr angen i bwysu a mesur a defnyddio technoleg newydd i gadw annibyniaeth, preifatrwydd ac urddas pobl hŷn;
  - yr angen i sicrhau yr eir i'r afael â materion seilwaith cymunedol sy'n effeithio ar bobl hŷn, e.e. trafndiaeth gyhoeddus, gofal iechyd sylfaenol, swyddfeydd post etc. ac y caiff safbwyntiau pobl hŷn eu cynrychioli mewn partneriaethau Cymunedau'n Gyntaf;


- yr angen i ddatblygiadau yn y dyfodol ym maes tai i bobl hŷn fwydo strwythurau a rhaglenni a grewyd dan y Strategaeth ar gyfer Pobl Hŷn yng Nghymru a thynnu ar y strwythurau a'r rhaglenni hynny;
- yr angen i roi amryw o ddewisiadau i bobl hŷn o ran tai;
- yr angen i gynnwys pobl hŷn wrth gynllunio a dylunio'r ddarpariaeth dai yn y dyfodol; a
- darparu gwybodaeth am y gwasanaethau sydd ar gael.

**2.5** Mae'r dystiolaeth a ddaeth i law, ynghyd â'r ymweliadau, wedi darbwyllo'r Pwyllgor bod angen gwneud rhagor o waith yn lleol ym mhob rhan o Gymru er mwyn pennu beth yw dyheadau pobl hŷn o ran tai yn y dyfodol. Mae'r Aelodau'n cydnabod bod angen mapio gwasanaethau, galw ac adnoddau er mwyn ystyried gofynion cymunedau llai, er enghraifft y rhai sy'n cynrychioli grwpiau pobl dduon a lleiafrifoedd ethnig. Mae'r Pwyllgor o'r farn bod angen strategaeth genedlaethol i roi cyngor a gwybodaeth i bobl hŷn drwy amryw o asiantaethau. O gynnwys pobl hŷn yn y gwaith hwn, bydd pobl hŷn, eu gofalmwyr a'r gymuned ehangach yn gwybod beth yw'r dewisiadau sydd ar gael iddynt.

**2.6** Yn gyntaf oll, dylid darparu ystod integredig o wasanaethau cyngor, eiriolaeth, gwybodaeth a chymorth er mwyn sicrhau bod pobl hŷn yn gwybod beth yw eu hawliau a pha ddewisiadau sydd ar gael iddynt o ran y tai a'r gofal sydd eu hangen arnynt. Fe ddylai hynny gyd-fynd â'r cynnig yn Strategaeth Pobl Hŷn Llywodraeth Cynulliad Cymru y dylid datblygu gwasanaethau 'un stop' i bobl hŷn er mwyn hybu incwm i'r eithaf.

### **Argymhelliad 1**

*Dylai Llywodraeth Cynulliad Cymru ystyried a allai'r fforymau pobl hŷn a sefydlwyd o dan fframwaith y Strategaeth ar gyfer Pobl Hŷn yng Nghymru hefyd ymwneud â thai a gwasanaethau cysylltiedig i bobl hŷn, a hynny ar lefel leol a chenedlaethol. Dylai Llywodraeth Cynulliad Cymru annog y fforymau i roi blaenoriaeth i alluogi pobl hŷn i gyfrannu at ddatblygu a gwerthuso strategaethau tai, strwythurau a gwasanaethau er eu budd eu hunain, a dylanwadu*



*arnynt. Dylai'r fforymau'n arbennig fod yn ganolbwynt ar gyfer datblygu a rhannu cyngor, eiriolaeth a gwybodaeth ar wasanaethau cymorth er mwyn sicrhau bod pobl hŷn yn gwybod beth yw eu hawliau a pha ddewisiadau sydd ar gael iddynt.*


**2.7** Efallai y bydd angen rhagor o ganllawiau a chymhelliant er mwyn sicrhau eu bod yn adlewyrchu'r arfer da a ddatblygwyd yn y rhaglen Llywodraeth Well ar gyfer Pobl Hŷn.

**2.8** Dywed nifer fawr o sefydliadau bod angen gwell cydweithio rhwng adrannau tai, iechyd a gwasanaethau cymdeithasol a rhwng y sectorau cyhoeddus ac annibynnol. Mae pryder yn benodol ynghylch yr angen i ystyried yn fwy trylwyr y cysylltiad rhwng tai ac iechyd a chafwyd cryn dipyn o gytundeb ynghylch y berthynas rhyngddynt. Mae angen hyrwyddo gwell cydweithio rhwng asiantaethau tai, iechyd a gofal cymdeithasol er mwyn hybu gwasanaethau cydlynol, lleihau dyblygu a sicrhau bod adnoddau'n cael eu defnyddio yn y ffordd orau. Mae'n rhaid i Awdurdodau Lleol a'u partneriaid bellach lunio Strategaethau Cymunedol cyffredinol yn eu hardaloedd a Strategaeth ar y Cyd ar gyfer Iechyd, Gofal Cymdeithasol a Lles a fydd yn cynnwys tai. Mae'n rhaid iddynt hefyd ddarparu Strategaethau Tai Lleol. Dylai'r rhain fod yn gyfle i gyfuno cynllunio ym meysydd tai, iechyd a gofal cymdeithasol yn lleol. Mae'r hyblygrwydd ychwanegol a ddaeth yn sgil Deddf Iechyd 1999 yn gyfle i'r GIG a gwasanaethau'r awdurdodau lleol gydweithio. Ond mae llawer o waith i'w wneud o hyd, ac mae'r Pwyllgor yn awyddus i sicrhau yr ystyrir cyfleoedd i ddefnyddio cronfeydd iechyd ar gyfer prosiectau tai i hybu iechyd gwell.

**2.9** Mae Pwyllgor Iechyd a Gwasanaethau Cymdeithasol y Cynulliad Cenedlaethol wrthi'n cynnal adolygiad polisi ar y berthynas rhwng gwasanaethau iechyd a gofal cymdeithasol. Bwriada'r Pwyllgor Cyfiawnder Cymdeithasol ac Adfywio fwydo'i argymhellion, ac yn arbennig felly'r argymhellion sy'n ymwneud â gofal cartref a gofal preswyl, i'r adolygiad hwnnw.

## **Argymhelliad 2**

*Dylai Llywodraeth Cynulliad Cymru ddiwygio'r canllawiau i annog gwell cydweithio rhwng asiantaethau tai, iechyd a gofal*



*cymdeithasol, a datblygu'r dulliau cynllunio ac ariannu newydd ar y cyd ar lefel leol. Yn benodol, erbyn 31 Mawrth 2006, dylai pob Strategaeth Dai Leol, gan ddefnyddio'r cymorth a'r canllawiau a awgrymir yn argymhellion 3 a 19, adlewyrchu'r gwaith a wnaed ar:*

- rôl tai gwarchod, gan gynnwys datblygu cyfleoedd lesddeiliadaeth, cyfunddeiliadaeth a rhan-berchnogaeth i berchnogion hŷn sy'n chwilio am dai gwarchod, a lefel y ddarpariaeth a fydd yn briodol;*
- rôl a darpariaeth leol gwell tai gwarchod;*
- rôl a darpariaeth leol tai "Extracare";*
- rôl a darpariaeth leol gofal preswyl a gofal nyrsio;*
- cynigion i ateb anghenion pobl â dementia o ran llety;*
- cynigion i ateb anghenion pobl anabl o ran llety;*
- cynigion i ateb anghenion pobl hŷn sy'n byw mewn tai cyffredinol.*

### **Argymhelliad 3**

*Dylai Llywodraeth Cynulliad Cymru sefydlu gweithgor gorchwyl a gorffen i helpu awdurdodau lleol i fodloni gofynion argymhelliad 2. Dylai'r gweithgor ddod â swyddogion ac arbenigwyr o'r tu allan ynghyd, a chynnwys cynrychiolwyr pobl hŷn. Gofynna'r Pwyllgor i'r Gweinidog roi adroddiad ar waith y gweithgor ac i'r gweithgor orffen ei waith erbyn yr haf 2006.*

Mae aelodau'r Pwyllgor hefyd yn cydnabod y cyfraniad gwerthfawr y gall y sector gwirfoddol ei wneud o ran darparu a datblygu gwasanaethau ac o ran datblygu a chyflawni polisi a chydgyssylltu gwasanaethau rhwng darparwyr statudol. Maent yn cydnabod yr anawsterau sydd ynghlwm wrth ddatblygu gwasanaethau newydd pan fo ariannu'r gwasanaethau hynny'n seiliedig yn bennaf ar gontractau a phan fo cyfyngiadau difrifol ar arian craidd.

## Argymhelliad 4

*Dylai Llywodraeth Cynulliad Cymru drafod â Gofal a Thrwsio Cymru sut y gallai'r corff hwnnw, ar y cyd â phartneriaid yn y sectorau statudol, gwirfoddol a masnachol a chan gydgysylltu â fforymau pobl hŷn, arwain menter i hyrwyddo datblygu gwasanaeth cymorth integredig i bobl hŷn yn seiliedig yn y gymuned.*

**2.10** Mae aelodau'r Pwyllgor yn ymwybodol o'r amryw ffyrdd y gall datblygiadau technolegol ei gwneud yn haws i bobl hŷn gadw'u hannibyniaeth, eu preifatrwydd a'u hurddas. Gallai technoleg hefyd helpu a rhoi hyder i ofalwyr a helpu gweithwyr proffesiynol i asesu a rheoli risg. Yn ogystal â helpu pobl yr addaswyd eu cartrefi, gallai hyn hefyd helpu pobl sy'n byw mewn tai gwarchod a phobl hŷn y mae angen gofal arbenigol arnynt oherwydd dementia, er enghraifft. Ar eu hymweliadau ledled Cymru a thu hwnt gwelodd yr Aelodau enghreifftiau o fanteision technoleg uwch. Mae'r Pwyllgor yn cydnabod bod angen datblygu rôl bosib technoleg newydd o ran monitro lles a hybu iechyd a diogelwch.

## Argymhelliad 5

*Dylai Llywodraeth Cynulliad Cymru hyrwyddo adolygiad sefydlog, a fydd yn dwyn ynghyd gynrychiolwyr iechyd, tai a gofal cymdeithasol yn y sectorau statudol, masnachol a gwirfoddol er mwyn cadw golwg ar ddatblygiad cymwysiadau ymarferol y dechnoleg newydd ac er mwyn rhannu gwybodaeth a helpu i roi hyn oll ar waith a'i werthuso.*



Adran 3

Yr Hyn Sydd ei Angen er Mwyn i Bobl Hŷn  
Allu Aros yn eu Cartrefi eu Hunain



## ADRAN 3

# YR HYN SYDD EI ANGEN ER MWYN I BOBL HÛN ALLU AROS YN EU CARTREFI EU HUNAIN

**3.1** Mae llawer o bobl hÛn am aros yn eu cartrefi eu hunain, er bod rhai'n byw mewn tai yr ystyrir eu bod yn anaddas. Mae'r Pwyllgor yn derbyn bod angen gwella'r stoc dai bresennol a chred ei bod yn debygol y bydd angen darparu rhagor o arian i dalu am yr angen i wneud mwyfwy o waith addasu ac atgyweirio.

**3.2** Mae'r Pwyllgor yn cydnabod bod llawer o bobl hÛn yn pryderu am gynnal a chadw eu cartrefi, gan gynnwys gwneud mân atgyweiriadau a gwaith cynnal a chadw cyffredinol. Mae pobl hÛn yn gyffredinol ar incwm is, ac mae hynny'n peri iddynt bryderu am dalu am waith cynnal a chadw, mân atgyweiriadau a phrosiectau mwy. Mae'r Pwyllgor hefyd yn ymwybodol bod cost gwresogi eu cartrefi'n peri mwy o bryder i bobl hÛn nag i bobl nad ydynt wedi cyrraedd oedran ymddeol.

### Gofal a Thrwsio

**3.3** Mae aelodau'r Pwyllgor Cyfiawnder Cymdeithasol ac Adfywio am gydnabod y gwaith a wneir gan asiantaethau Gofal a Thrwsio ledled Cymru. Maent yn cynnig gwasanaeth gwerthfawr drwy'r pecyn o gymorth ac atgyweiriadau i ateb anghenion a gofynion pob un o'u cleientiaid. Mae Gofal a Thrwsio Cymru drwy ei wasanaeth traddodiadol a'i bortffolio cynyddol (gan gynnwys y Cynllun Crefftwr, Addasiadau Brys, y Cynllun Diogelu Cartrefi, Gwasanaethau Dementia ac eraill a ddatblygwyd ar y cyd â'r awdurdodau lleol a'r sector iechyd) yn bwysig o ran rhoi'r agenda iechyd, gofal cymdeithasol a lles ar waith.

## Argymhelliad 6


*Dylai Llywodraeth Cynulliad Cymru barhau i gefnogi a hyrwyddo gwaith Gofal a Thrwsio Cymru, yn arbennig o ran cryfhau cysylltiadau ag asiantaethau iechyd a gofal cymdeithasol er mwyn caniatáu i bobl hŷn aros yn eu cartrefi eu hunain. Wrth ddatblygu ystod y gwasanaethau ymhellach dylai gydweithio â Gofal a Thrwsio Cymru i ddatblygu mentrau i annog gwaith cynnal a chadw yng nghartrefi pobl hŷn.*

**3.4** Mae'r Pwyllgor yn ymwybodol ei bod yn anodd i bobl anabl a'u gofalwyr sy'n gorfod aros yn hir ar wahanol adegau yn y broses addasu. Mae prinder therapyddion galwedigaethol cymunedol, hen wahaniaethau rhwng gwahanol grwpiau o therapyddion galwedigaethol a threfniadau rhy lym o fewn y system yn peri oedi ac yn golygu bod yn rhaid i bobl aros yn hir i gael eu hasesu. Nododd aelodau'r Pwyllgor y bu modd gostwng y terfyn amser ar gyfer addasiadau drwy gynnal mwy o asesiadau. Fodd bynnag, dyw hynny ddim ond yn ymdrin â "phen blaen" y broblem ac efallai na wnaiff cynyddu capasiti therapyddion galwedigaethol i gynnal asesiadau ddim ond trosglwyddo'r oedi tan yn ddiweddarach yn y broses. Yr hyn sydd ei angen yw ymdrech drylwyr i wella capasiti a pherfformiad o'r ymholiad cyntaf hyd ddiwedd y broses.

## Argymhelliad 7

*Dylai Llywodraeth Cynulliad Cymru chwilio am ffyrdd o ddatrys y prinder parhaus o ran therapyddion galwedigaethol. Dylai geisio pennu arfer gorau a rhoi canllawiau ar ffyrdd y gellir rhoi patrymau gweithio hyblyg ar waith sy'n defnyddio gweithwyr proffesiynol yn y ffordd orau, a chydweddu sgiliau a phrofiad â chymhlethdod yr achos yn unol ag arfer da effeithiol.*

**3.5** Mae'r Pwyllgor o'r farn y dylai Llywodraeth Cynulliad Cymru barhau i hyrwyddo datblygiad Cofrestrau Tai i Bobl Anabl ledled Cymru. Byddai hyn yn ffordd o ddod o hyd i gartrefi hygyrch i bobl anabl, o ddarparu gwybodaeth ar gyflenwad a galw ac o ganiatáu i bobl anabl symud i ardaloedd eraill yn haws. Fodd bynnag, mae'n awyddus i sicrhau y rhoddir ystyriaeth i waith Gofal a Thrwsio wrth ddatblygu Gwasanaeth Tai i Bobl



Anabl, er mwyn sicrhau na chaiff yr un gwaith ei wneud ddwywaith. Mae'r Gwasanaeth Tai i Bobl Anabl yn destun astudiaeth ddichonoldeb ar hyn o bryd gan Anabledd Cymru a Charter Housing.

**3.6** Beirniadwyd cymhlethdod y broses ar gyfer darparu'r Grant Cyfleusterau Anabledd a'r annhegwch a welwyd yn y broses, a nododd y Cadeirydd yr anghyfiawnder a wneir â rhai pobl anabl a'u gofalwyr.

### **Argymhelliad 8**

*Dylai Llywodraeth Cynulliad Cymru estyn ei adolygiad o Grantiau Cyfleusterau Anabledd a chynnwys y broses ehangach ar gyfer ymateb i anghenion pobl anabl a gwasanaethau cysylltiedig. Dylai'r adolygiad estynedig gynnwys:*

- *digonolrwydd yr adnoddau a ddarperir;*
- *cyflwyno sylwadau i Lywodraeth y DU ar gael gwared ar brofion moddion a phennu'r gyfradd TAW ar gyfer pob gwaith sy'n ateb anghenion pobl anabl, ar y lefel isaf bosib;*
- *rhoi arian cyhoeddus i dalu am addasiadau mewn pob math o ddeiliadaeth a phob math o lety a sicrhau'r un canlyniadau i bawb beth bynnag fo'u deiliadaeth;*
- *pa mor effeithiol yw'r grant o ran hybu annibyniaeth yn hytrach na phwysleisio diffyg gweithredol;*
- *cynnwys y rhai sy'n derbyn grant a'u gofalwyr wrth gynllunio a gwerthuso gwasanaethau; ac*
- *amddiffyn deiliaid tai rhag addasiadau anaddas neu wael drwy atgyfnerthu hawliau'r ymgeisydd o ran sicrhau y caiff ceisiadau am grant eu dilysu.*

## Ariannu

**3.7** Mae'r Pwyllgor yn cydnabod bod Gorchymyn Diwygio Rheoliadol (Cymorth Tai) (Lloegr a Chymru) 2002 yn rhoi mwy o hyblygrwydd i awdurdodau lleol o ran darparu grantiau i wella tai ac opsiwn benthyciadau. Gellid defnyddio'r cynllun i helpu i wneud gwaith atgyweirio a gwella ar raddfa fach, gwella diogelwch ac ymateb yn gyflym i anghenion tai brys.

### Argymhelliad 9


*Dylai Llywodraeth Cynulliad Cymru adolygu ac adnewyddu os oes angen ganllawiau Gorchymyn Diwygio Rheoliadol (Cymorth Tai) (Lloegr a Chymru) 2002. Dylai'r canllawiau annog awdurdodau i fanteisio ar gyfleoedd i fod yn fwy hyblyg wrth ariannu gwaith gwella tai, gan gynnwys rhoi benthyciadau, a gwneud hynny mewn ffordd sy'n sensitif i amgylchiadau lleol.*

**3.8** Dywedodd llawer o'r ymatebwyr y byddai mwy o arian iechyd yn dda o beth o ran tai i bobl hŷn. Mae'r Pwyllgor yn cydnabod bod arian iechyd eisoes yn cael ei ddefnyddio ar gyfer tai mewn sawl man yng Nghymru. Mae asiantaethau Gofal a Thrwsio'n ymwneud â sawl un o'r enghreifftiau hynny. Awgrymir y gellid rhoi ar brawf gyllideb ar y cyd a fyddai'n cynnwys cyfraniadau oddi wrth y Byrddau Iechyd Lleol ar gyfer gwella tai 'ar bresgripsiwn' pan fo hynny'n effeithio ar iechyd. Efallai y gellid cyfiawnhau defnyddio arian fel hyn ar gyfer cynlluniau megis cynlluniau 'Extracare' a fflatiau adsefydlu ar ôl bod yn yr ysbyty.

### Argymhelliad 10

*Dylai Llywodraeth Cynulliad Cymru feddwl am gyflwyno ffrwd ariannu i gefnogi prosiectau arloesol sy'n ymwneud ag iechyd a thai.*

**3.9** Dywedodd llawer o'r rhai a roddodd dystiolaeth i'r adolygiad fod llawer o bobl hŷn yn pryderu'n ddirfawr am drosedd, ac yn poeni y gallent ddiodef trosedd yn eu cartrefi eu hunain. Er bod mwy o ofn trosedd nag o drosedd mewn gwirionedd, mae pob trosedd a gyflawnir yn tanseilio'n ddifrifol hyder ac ansawdd bywyd y sawl sy'n dioddef a phawb sy'n clywed am y drosedd. Mae nifer o gynlluniau cadarnhaol sy'n rhoi cyngor a



chymorth ymarferol i geisio atal troseddu. Mae sawl un wedi llwyddo i leihau nifer y bobl hŷn y cafodd eu cartrefi eu bwrglera sy'n dioddef eilwaith. Nid yw'r cynlluniau hynny ar waith ym mhobman ac mae'r gwasanaethau a gynigir yn amrywio. Mae'r Pwyllgor o'r farn y gellid rhoi mwy o ddiogelwch a thawelwch meddwl i bobl hŷn yng Nghymru drwy edrych ar hyn oll o safbwynt cenedlaethol.

### Argymhelliad 11

*Dylai Llywodraeth Cynulliad Cymru gydgysylltu'r cynlluniau sy'n cynnig cyngor a chymorth ymarferol ar ddiogelwch yn y cartref, er enghraifft drwy estyn y cynllun Effeithlonrwydd Ynni Cartref. Dylai ystyried a ddylid rhoi canllawiau ar drefniadau'r cynlluniau hynny, ar y cyd â'r Swyddfa Gartref ac Awdurdodau'r Heddlu, Partneriaethau Diogelwch Cymunedol a mudiadau'r sector gwirfoddol megis Cymorth i Ddioddefwyr.*

### Rhyddhau Ecwiti

**3.10** Mae'r Pwyllgor yn cydnabod bod rhai'n rhagweld y bydd cynhyrchion sy'n seiliedig ar ecwiti'n helpu pobl i baratoi at eu hanghenion yn eu henaint. Mae hynny'n seiliedig ar y dybiaeth bod pobl hŷn sy'n berchen ar eu tai yn debygol o fod yn gyfoethog o ran ecwiti ond yn dlawd o ran arian ac y bydd datblygu strategaeth briodol yn ffordd o ganiatáu i bobl hŷn fanteisio ar yr ecwiti sydd ynghlwm wrth eu cartrefi. Fodd bynnag, am sawl rheswm, nodar Pwyllgor mai amrywiol fu hanes y cynhyrchion a'r gwasanaethau a fyddai'n peri bod modd llunio strategaeth o'r fath.

**3.11** Mae'n rhaid rheoleiddio cynhyrchion rhyddhau ecwiti er mwyn rhoi mwy o hyder i ddefnyddwyr. Bydd yr Awdurdod Gwasanaethau Ariannol yn rheoleiddio morgeisi "gydol oes" o fis Hydref 2004, ond bu'r Trysorlys yn ymgynghori ar y cynnig i reoleiddio cynlluniau "dychwelyd". Mae'r Pwyllgor Cyfiawnder Cymdeithasol wedi ymateb i'r ymgynghoriad hwnnw. Bydd yn parhau i lobïo Llywodraeth y DU i reoleiddio'r maes hwn ac yn annog eraill, gan gynnwys Llywodraeth Cynulliad Cymru, i wneud hynny hefyd. Yn yr un modd, mae wedi ysgrifennu at y Trysorlys ynghylch effeithiau andwyol rhyddhau ecwiti ar rwymedigaethau a buddion treth. Bydd yn parhau i lobïo ar y mater yn San Steffan ac yng Nghaerdydd.


## Argymhelliad 12

*Dylai Llywodraeth Cynulliad Cymru annog Llywodraeth y DU i gefnogi'r cynnig a wnaed gan yr Awdurdod Gwasanaethau Ariannol y dylid eithrio benthyciadau rhyddhau ecwiti at ddibenion gwella tai rhag cyfyngiadau rheoliadau Deddf Credyd Defnyddwyr 1974.*

**3.12** Y diffyg mwyaf sylfaenol wrth ddatblygu cynlluniau sy'n seiliedig ar ecwiti yw'r diffyg cydweddu rhwng y cynhyrchion a'r ddarpar farchnad. Mae isafswm y trothwy gwerth eiddo'n rhy uchel, mae'r lefelau tynnu i lawr yn rhy anhyblyg ac mae'r costau gweinyddol yn rhy ddrud. Mae llawer o bobl hŷn yn chwilio am ffordd syml o fenthycia lle gallant fenthycia symiau gweddol gymedrol i ariannu pethau megis gwyliau, car newydd, cegin newydd, drysau neu ffenestri newydd. Rhai miloedd o bunnau ar y tro sydd eu hangen ar hyd yn oed y rhai sydd am ariannu gwaith atgyweirio neu wella mwy sylfaenol yn eu cartrefi. Efallai y bydd pobl am ariannu llawdriniaeth neu ofal o ryw fath, a bydd angen symiau llai arnynt ar gyfer hynny hefyd na'r isafsymiau a gynigir fel rheol. Mae costau gweinyddu'r benthyciadau llai hyn yn ymddangos yn uchel yn aml. Mae llawer iawn o bobl hŷn yn byw mewn eiddo sy'n is ei werth; dyma'r bobl yn aml a fyddai'n elwa fwyaf ar y math hwn o gynnyrch ond mae gwerth eu heiddo'n rhy isel iddynt fod yn gymwys. Mae'r Cyngor Benthycwyr Morgeisi yng Nghymru wedi hyrwyddo'r syniad o gael corff cyfryngol cenedlaethol yng Nghymru i fynd i'r afael â nifer o'r problemau hyn a chafodd yr awgrym gefnogaeth yng nghorff y dystiolaeth a gyflwynwyd i'r adolygiad.

## Argymhelliad 13

*Dylai Llywodraeth Cynulliad Cymru sefydlu ac ariannu "Asiantaeth Benthyciadau Gwella Tai yng Nghymru" a fydd yn gorff 'di-elw' i fynd i'r afael â phroblemau'n ymwneud â rhyddhau ecwiti. Diben y corff fyddai denu symiau o arian oddi wrth fenthycwyr masnachol a'u cynnig i bobl hŷn mewn ffyrdd mwy hyblyg a phriodol, drwy asiantau cyflawni lleol. Dylid rhoi statws elusen i'r corff, dylid gwarantu ei weithgareddau ariannol a dylai Bwrdd sy'n cynrychioli amryw helaeth o randdeiliaid oruchwylio'r corff.*



**3.13** Am fod y marchnadoedd tai a lefelau anghenion cymdeithasol ledled Cymru'n amrywio cymaint efallai y byddai'n well datblygu cynlluniau rhyddhau ecwiti ar lefel leol drwy'r awdurdodau lleol a'r cymdeithasau tai ar y cyd ag asiantaethau Gofal a Thrwsio a'r Asiantaeth Benthyciadau Gwella Tai arfaethedig.

#### **Argymhelliad 14**

*Dylai Llywodraeth Cynulliad Cymru annog awdurdodau lleol i amcangyfrif lefelau ecwiti eiddo i asesu dichonoldeb cynlluniau rhyddhau ecwiti, yn rhan o'r Strategaethau Tai Lleol. Dylent werthuso potensial cynlluniau rhannu ecwiti y gallai Landlordiaid Cymdeithasol Cofrestredig eu cynnig i bobl hŷn. Dylent nodi ffyrdd o hybu rhyddhau ecwiti, efallai drwy annog asiantaethau Gofal a Thrwsio i roi gwybodaeth i berchnogion tai, gan ddefnyddio'u gwasanaethau allgymorth i ennyn ymddiriedaeth a hyder.*

### **Gwasanaethau Cymorth a Gofal Personol yn y Cartref**

**3.14** Mae gwasanaethau gofal cartref yn ffordd allweddol o alluogi pobl hŷn i aros yn eu cartrefi eu hunain. Mae'n amlwg fodd bynnag bod angen mynd i'r afael â nifer o faterion er mwyn gwneud y gwasanaethau hyn mor effeithiol â phosib. Mae angen cynllunio a chydgyssylltu'r gwasanaethau gyda'r amryw wasanaethau tai a chymorth sydd ar gael, e.e. tai gwarchod ac amrywiadau ar hynny, Cefnogi Pobl, cymhorthion ac addasiadau etc. Efallai y gellid gwneud hynny orau drwy'r awdurdodau lleol a'u partneriaid drwy'r strategaethau Iechyd, Gofal Cymdeithasol a Lles. Mae angen mynd i'r afael hefyd â materion yn ymwneud â recriwtio, cadw a hyfforddi'r gweithlu er mwyn gallu datblygu gwasanaeth gofal cartref o ansawdd uchel sy'n ymateb i anghenion pobl. Dylid mynd ati hefyd i ateb anghenion pobl hŷn nad oes angen llawer o gymorth arnynt er mwyn sicrhau bod llai o angen ymyrryd ar frys yn nes ymlaen.

## Argymhelliad 15

*Dylai Llywodraeth Cynulliad Cymru:*

- *gydweithio â'r awdurdodau lleol a'r byrddau iechyd lleol, gan ddefnyddio dulliau sydd eisoes ar waith megis y Cytundebau Polisi, i hybu cynnydd yn lefel yr adnoddau sydd ar gael i ariannu gwasanaethau gofal cartref a fydd yn caniatáu i fwy o bobl aros yn eu cartrefi'n annibynnol ac i leihau'r galw am ofal preswyl a gofal meddygol aciwt;*
- *cefnogi cynlluniau i ehangu gwasanaethau cymorth i bobl hŷn nad oes angen llawer o ofal arnynt drwy bartneriaethau rhwng yr awdurdodau lleol a'r sector annibynnol gan ddefnyddio'r model a amlinellir yn argymhelliad 4;*
- *drwy'r rhaglen Cefnogi Pobl, annog datblygiad cynlluniau cymorth fel y bo'r angen i bobl hŷn lle gellir dangos eu bod yn berthnasol ac yn gost effeithiol;*
- *edrych eto ar faterion yn ymwneud â recriwtio a chadw ym maes darparu gofal cartref, darparu gofal nad yw'n ofal nyrsio mewn cartrefi gofal preswyl a gofynion gweithio'n hyblyg gydag aml-  
sgiliau .*

**3.15** Awgryma'r dystiolaeth a gyflwynwyd i'r Pwyllgor y gallai'r sector preifat gyfrannu at ddarparu gwasanaethau gofal cartref. Gallai hynny beri bod mwy o opsiynau cymorth ar gael i rai pobl hŷn, ac yn arbennig felly mewn ardaloedd gwledig.

## Argymhelliad 16

*Dylai Llywodraeth Cynulliad Cymru fynd ati gyda pherchnogion cartrefi gofal preswyl yn y sector preifat i ystyried a ellid darparu gofal cartref i bobl hŷn yn unol ag anghenion lleol ac ystyried ffyrdd o ariannu hynny.*

**3.16** Cytuna aelodau'r Pwyllgor y dylid ateb anghenion poblogaeth sy'n heneiddio yn y dyfodol drwy adnewyddu a chodi tai heddiw.

## Argymhelliad 17

*Dylai Llywodraeth Cynulliad Cymru lobïo Llywodraeth y DU i gyflwyno rheoliadau adeiladu sy'n ei gwneud yn ofynnol pennu safonau Cartrefi Gydol Oes wrth adnewyddu tai a chodi tai newydd yn y sector preifat. Byddai hynny'n cynyddu'r stoc tai hygyrch ac yn peri bod llai o angen gwneud addasiadau yn y dyfodol.*





Adran 4

Darparu Tai a Gofal Arbenigol



## ADRAN 4

### DARPARU TAI A GOFAL ARBENIGOL

**4.1** Dros y degawd diwethaf mae dyheadau a disgwyliadau pobl sy'n rhan o gynlluniau tai gwarchod wedi newid. Roedd llawer o'r cynlluniau hŷn yn anneniadol, yn arbennig felly mewn ardaloedd lle roedd siopau lleol a chyfleusterau eraill wedi diflannu a lle nad oedd cludiant bellach ar gael yn rhwydd. Y duedd hefyd oedd cynnig fflatiau bach un ystafell, gan rannu ystafelloedd ymolchi a thai bach weithiau. Does dim rhyfedd felly bod y galw wedi dechrau edwino. Mae pobl bellach yn symud i dai gwarchod yn hŷn ac mae angen mwy o gymorth arnynt nag a fu yn y gorffennol. Arweiniodd hynny at dwf tai 'gwarchod a gofal' a thai 'Extracare'.

**4.2** Serch hynny, mae tai gwarchod confensiynol yn dal i fod yn boblogaidd ymhlith llawer o bobl hŷn ac mae tenantiaid llawer o'r cynlluniau hynny'n fodlon iawn â hwy. Bu cynnydd hefyd yn nifer y perchen-feddianwyr na fyddai efallai'n ystyried symud i lety ar rent ond y mae ganddynt ddigon o arian i brynu tai gwarchod/arbenigol oddi wrth ddarparwyr yn y sectorau cyhoeddus a phreifat, naill ai drwy brynu'r eiddo'n llwyr neu drwy rannu ecwiti.

**4.3** Cafodd y Pwyllgor wybod bod llawer o ddarparwyr tai gwarchod ar rent yn pryderu am hyfywedd eu stoc yn y dyfodol ac anawsterau sicrhau bod yr adnodd hwn a ariennir ag arian cyhoeddus yn dal i fod yn berthnasol i anghenion pobl hŷn nawr ac yn y dyfodol. Mae'r Pwyllgor o'r farn fodd bynnag bod yn rhaid ystyried anghenion a dyheadau pobl hŷn yn anad dim yn hyn o beth ac nad pryderon y cyrff darparu ddylai fod flaenaf wrth drafod buddsoddi yn y dyfodol yn y stoc warchod.

**4.4** Wrth ystyried dyfodol tai gwarchod ac amrywiadau ar hynny mae'r Pwyllgor yn pryderu nad oes data cywir a chynhwysfawr ar gael ar gyfer pob categori o dai gwarchod a phob math o ddeiliadaeth yng Nghymru. Mae'r Pwyllgor o'r farn y dylid unioni hynny ar fyrder er mwyn gallu cynllunio'n strategol mewn amgylchedd sy'n prysur newid.

## Argymhelliad 18

*Dylai Llywodraeth Cynulliad Cymru gomisiynu ar fyrder astudiaeth sylfaenol i ddarparu gwybodaeth ar ddarpariaeth, categori a dosbarthiad tai gwarchod a mathau eraill o lety arbenigol sydd ar gael ar hyn o bryd i bobl hŷn yng Nghymru. Dylai'r astudiaeth hefyd edrych ar allu'r amryw gategoriâu o dai gwarchod (a gofal preswyl) i roi cymorth i bobl hŷn a chanddynt wahanol anghenion er mwyn gallu llunio barn am ddiben a rôl pob math o ddarpariaeth nawr ac yn y dyfodol.*

**4.5** Mae'r Pwyllgor yn grediniol bod yn rhaid wrth weithdrefnau asesu a dyrannu integredig. Mae'n cydnabod bod yn rhaid wrth bartneriaethau rhwng asiantaethau lleol sy'n gyfrifol am wasanaethau a bod angen i ddefnyddwyr gwasanaethau gofal cymunedol a'u gofalwyr fod yn rhan o hynny. Mae hynny'n arbennig o bwysig wrth asesu ac ateb anghenion pobl hŷn mewn cymunedau pobl dduon a lleiafrifoedd ethnig ac mae'n holl bwysig mewn ardaloedd gwledig lle gall fod yn anodd darparu tai gwarchod. Gall crynadau isel o alw danseilio hyfywedd cynlluniau ond gallai darpariaeth ar raddfa fach fod yn briodol.

## Argymhelliad 19

*Dylai Llywodraeth Cynulliad Cymru roi ar waith adolygiad strategol o ddarpariaeth tai gwarchod ac amrywiadau ar hynny a fydd yn helpu'r awdurdodau lleol i wneud y gwaith y sonnir amdano yn argymhelliad 2. Ymhlith y materion y dylid mynd i'r afael â hwy mae:*

- *yr angen i adolygu rôl wardeniaid i adlewyrchu anghenion newidiol y tenantiaid;*
- *yr angen i ymwneud â Landlordiaid Cymdeithasol Cofrestredig a'r sector preifat;*
- *yr angen am ddarpariaeth hyblyg a darpariaeth ar raddfa fach, yn arbennig mewn ardaloedd gwledig;*
- *yr angen i bennu rôl tai gwarchod "confensiynol" yn y dyfodol;*

- *yr angen i nodi rôl a phwrpas tai gwarchod "gwell";*
- *anghenion pobl hŷn mewn cymunedau pobl dduon a lleiafrifoedd ethnig;*
- *yr angen i ddatblygu meini prawf dyrannu a phrotocolau sy'n cydblethu â'r broses asesu unedig ar gyfer iechyd a gofal cymdeithasol;*
- *yr angen i nodi safon ofynnol er mwyn pennu bod llety'n "Extracare";*
- *yr angen i ymateb i effaith lefelau cynyddol perchen-feddiant ar y galw am dai gwarchod ar rent ac ystyried darparu opsiynau lesddeiliadaeth, cyfunddeiliadaeth a rhan-berchnogaeth.*

**4.6** Yn sgil newid y pwyslais oddi ar dai gwarchod traddodiadol i ddarparu tai "Extracare", efallai y daw ceisiadau am arian cyhoeddus ar gyfer cynlluniau gwell a fydd yn darparu cyfleusterau ychwanegol i gynorthwyo tenantiaid sy'n heneiddio. Mae'r Pwyllgor o'r farn na ddylid cefnogi cynlluniau o'r fath oni nodir eu bod yn angenrheidiol yn unol â'r strategaethau lleol a awgrymir yn argymhelliad 2.

### **Argymhellaid 20**

*Dylai Llywodraeth Cynulliad Cymru roi canllawiau i awdurdodau cynllunio lleol ar yr angen i ystyried goblygiadau cynllunio strategol tai gwarchod a thai arbenigol sy'n newydd neu sydd wedi'u hailwampio'n sylweddol ac yn arbennig yr angen i sicrhau bod tai gwarchod a thai arbenigol sydd wedi'u moderneiddio'n bodloni safonau hygyrchedd uchel ar gyfer tenantiaid anabl.*

**4.7** Mae'r Pwyllgor yn ymwybodol bod yr Adran Iechyd, Tîm yr Asiant dros Newid ac eraill wedi llunio canllawiau ar ddarparu tai "Extracare". Dylid gosod y canllawiau hynny mewn cyd-destun Cymreig a dylent gynnwys rôl tai "Extracare" ynghyd ag enghreifftiau o arfer da yng Nghymru a thu hwnt.

## Argymhelliad 21

*Dylai Llywodraeth Cynulliad Cymru roi canllawiau penodol ar ddarparu tai "Extracare". Dylai'r canllawiau ddweud beth yw barn Llywodraeth y Cynulliad am rôl bosib Tai â Gofal/"Extracare" o ran y mathau o dai a chymorth a ddarperir i bobl hŷn a dylai roi enghreifftiau o arfer da yng Nghymru a thu hwnt a fydd yn fodolau ar gyfer datblygu yn y dyfodol.*

**4.8** Bu cynrychiolwyr y Pwyllgor yn ymweld â Phentref Ymddeol yn Lloegr. Nodwyd bod pedwar neu bump o'r pentrefi hynny yn Lloegr ond nad oedd yn debygol y byddent yn cael eu treialu yng Nghymru yn y dyfodol agos. Mae'r Pwyllgor yn derbyn na fyddai datblygiadau o'r fath yn briodol ym mhob sefyllfa yng Nghymru, ond mae o'r farn y gallent wneud cyfraniad arwyddocaol o ran pennu meincnod ar gyfer datblygiadau "Extracare" bach a mawr.


## Argymhelliad 22

*Dylai Llywodraeth Cynulliad Cymru gynnal astudiaeth i nodi manteision posib a hyfywedd ariannol pentrefi ymddeol a ddatblygir gan y sector preifat a'r sector di-elw, ynghyd â'r cymorth y byddai ei angen ar y pentrefi hynny. Dylai hefyd ystyried ariannu rhaglen arddangos o ddau neu dri o bentrefi o'r fath o wahanol feintiau a fyddai'n gweddu i amryw o gymunedau.*

**4.9** Mae'r Pwyllgor yn ymwybodol y bydd newidiadau yn y maes hwn yn effeithio ar ddyfodol gofal preswyl yn y sectorau cyhoeddus a phreifat. Mynegodd yr Aelodau bryder am hawliau preswylwyr, yn arbennig mewn sefyllfaoedd lle gallai cartrefi preswyl gau.

## Argymhelliad 23

*Dylai Llywodraeth Cynulliad Cymru roi canllawiau ar ddatblygu protocolau ym mhob awdurdod lleol ar gyfer posibilrwydd cau cartrefi gofal. Dylai gynnull gweithgor, gan edrych ar waith mewn rhannau eraill o'r DU a thu hwnt, i ddatblygu siarter hawliau gwirfoddol ar gyfer preswylwyr cartrefi gofal.*



**4.10** Bu cynnydd hefyd yn nifer y perchen-feddianwyr na fyddai efallai'n ystyried symud i lety ar rent ond y mae ganddynt ddigon o arian i brynu tai gwarchod/arbenigol oddi wrth ddarparwyr yn y sectorau cyhoeddus a phreifat. Mae'r duedd honno'n debygol o barhau wrth i gyfran y perchen-feddianwyr godi.

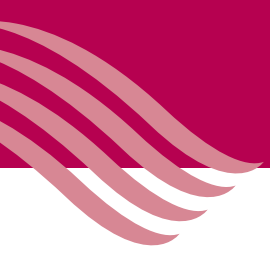
#### **Argymhelliad 24**

*Dylai Llywodraeth Cynulliad Cymru roi canllawiau i awdurdodau cynllunio lleol i'w hannog i ddatblygu llety lesddeiliadaeth, cyfunddeiliadaeth a rhan-berchnogaeth i bobl hŷn o dai gwarchod confensiynol i dai "Extracare" a ddarperir gan ddatblygwyr masnachol a Landlordiaid Cymdeithasol Cofrestredig. Dylai'r ddarpariaeth honno fod yn rhan o'r fframwaith strategol a nodir yn Argymhelliad 19.*

**4.11** Mae Gwasanaethau Gofal Preswyl yn gysylltiedig mewn ffyrdd pwysig â thai i bobl hŷn ac mae angen iddynt fod yn rhan o gyd-destun ehangach tai a gwasanaethau gofal. Mae'r gofal preswyl sydd ar gael ac ansawdd y gofal hwnnw'n dylanwadu'n uniongyrchol ar y galw am dai arbenigol a gwasanaethau cymorth tai i bobl hŷn, ac fel arall. Mae'r sector gofal preswyl yn newid gryn dipyn ar hyn o bryd ac mae hynny'n effeithio ar allu'r sector i ateb y galw a rhoi gofal mewn amgylchedd sefydlog i bobl hŷn fregus.

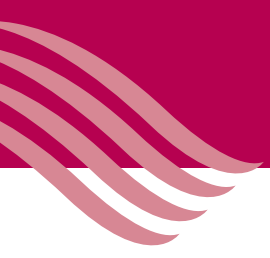
#### **Argymhelliad 25**

*Dylai Llywodraeth Cynulliad Cymru gydweithio â'r awdurdodau lleol drwy ddulliau megis y Cytundebau Polisi i nodi lefelau ariannu priodol a fydd yn caniatáu i'r awdurdodau lleol gomisiynu gwelyau mewn cartrefi gofal preswyl ar lefel a fydd yn galluogi'r sector i ateb y galw nawr ac yn y dyfodol ym mhob ardal a darparu gwasanaethau sefydlog i ddefnyddwyr.*





Adran 5  
Dementia



## ADRAN 5

### DEMENTIA

**5.1** Mae'r cynnydd mewn achosion o ddementia ymhlith pobl hŷn yn adlewyrchu'r ffaith bod poblogaeth Cymru'n heneiddio, ac yn arbennig felly'r cynnydd yn nifer y bobl sydd yn eu 80au a'u 90au. Mae llawer o bobl â ddementia'n symud i ofal preswyl neu ofal nyrsio ar hyn o bryd. Mae angen darparu cymorth yn seiliedig ar dai i alluogi mwy o bobl i aros yn eu cartrefi eu hunain a mathau newydd o ddarpariaeth a fydd yn addas i bobl â dementia mewn tai a fydd yn addas ar gyfer amgylchiadau penodol eu cyflwr. Bydd hynny'n eu helpu i gadw rhywfaint o annibyniaeth ac yn helpu i leihau nifer y bobl sy'n mynd i ysbytai ac i ofal preswyl. Trawyd aelodau'r Pwyllgor yn arbennig gan gynllun enghreifftiol i roi llety a gofal i bobl â dementia pan fuont yn ymweld â County Derry. Mae'r Pwyllgor o'r farn y byddai'n dda o beth treialu cynllun arddangos tebyg yng Nghymru.

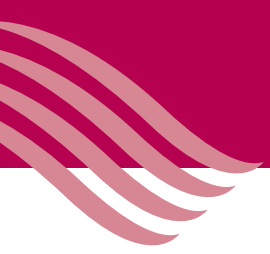
#### Argymhelliad 26

*Dylai Llywodraeth Cynulliad Cymru gomisiynu cynllun i gynnig darpariaeth i bobl â dementia a'u gofalwyr a fydd yn dwyn ynghyd wasanaethau lleol ym meysydd iechyd, tai a gofal cymdeithasol mewn ffordd gydlynol. Dylai'r cynllun nodi arfer da o ran dylunio a rheoli cynlluniau tai a gofal preswyl a dylai ddarparu cynigion ac arian sbarduno er mwyn datblygu dau brosiect dementia enghreifftiol yng Nghymru. Dylai'r Grwp Gorchwyl a Gorffen a awgrymir yn argymhelliad 3 gynorthwyo'r fenter hon.*





Adran 6  
Argymhellion



## ADRAN 6

# ARGYMHELLION


### Argymhelliad 1

Dylai Llywodraeth Cynulliad Cymru ystyried a allai'r fforymau pobl hŷn a sefydlwyd o dan fframwaith y Strategaeth ar gyfer Pobl Hŷn yng Nghymru hefyd ymwneud â thai a gwasanaethau cysylltiedig i bobl hŷn, a hynny ar lefel leol a chenedlaethol. Dylai Llywodraeth Cynulliad Cymru annog y fforymau i roi blaenoriaeth i alluogi pobl hŷn i gyfrannu at ddatblygu a gwerthuso strategaethau tai, strwythurau a gwasanaethau er eu budd eu hunain, a dylanwadu arnynt. Dylai'r fforymau'n arbennig fod yn ganolbwynt ar gyfer datblygu a rhannu cyngor, eiriolaeth a gwybodaeth ar wasanaethau cymorth er mwyn sicrhau bod pobl hŷn yn gwybod beth yw eu hawliau a pha ddewisiadau sydd ar gael iddynt.

### Argymhelliad 2

Dylai Llywodraeth Cynulliad Cymru ddiwygio'r canllawiau i annog gwell cydweithio rhwng asiantaethau tai, iechyd a gofal cymdeithasol, a datblygu'r dulliau cynllunio ac ariannu newydd ar y cyd ar lefel leol. Yn benodol, erbyn 31 Mawrth 2006, dylai pob Strategaeth Dai Leol, gan ddefnyddio'r cymorth a'r canllawiau a awgrymir yn argymhellion 3 a 19, adlewyrchu'r gwaith a wnaed ar:

- rôl tai gwarchod, gan gynnwys datblygu cyfleoedd lesddeiliadaeth, cyfunddeiliadaeth a rhan-berchnogaeth i berchnogion hŷn sy'n chwilio am dai gwarchod, a lefel y ddarpariaeth a fydd yn briodol;
- rôl a darpariaeth leol gwell tai gwarchod;
- rôl a darpariaeth leol tai "Extracare";
- rôl a darpariaeth leol gofal preswyl a gofal nyrso;

- 
- cynigion i ateb anghenion pobl â dementia o ran llety;
  - cynigion i ateb anghenion pobl anabl o ran llety;
  - cynigion i ateb anghenion pobl hŷn sy'n byw mewn tai cyffredinol.

### **Argymhelliad 3**

Dylai Llywodraeth Cynulliad Cymru sefydlu gweithgor gorchwyl a gorffen i helpu awdurdodau lleol i fodloni gofynion argymhelliad 2. Dylai'r gweithgor ddod â swyddogion ac arbenigwyr o'r tu allan ynghyd, a chynnwys cynrychiolwyr pobl hŷn. Gofynna'r Pwyllgor i'r Gweinidog roi adroddiad ar waith y gweithgor ac i'r gweithgor orffen ei waith erbyn yr haf 2006.

### **Argymhelliad 4**


Dylai Llywodraeth Cynulliad Cymru drafod â Gofal a Thrwsio Cymru sut y gallai'r corff hwnnw, ar y cyd â phartneriaid yn y sectorau statudol, gwirfoddol a masnachol a chan gydgyssylltu â fforymau pobl hŷn, arwain menter i hyrwyddo datblygu gwasanaeth cymorth integredig i bobl hŷn yn seiliedig yn y gymuned.

### **Argymhelliad 5**

Dylai Llywodraeth Cynulliad Cymru hyrwyddo adolygiad sefydlog, a fydd yn dwyn ynghyd gynrychiolwyr ieched, tai a gofal cymdeithasol yn y sectorau statudol, masnachol a gwirfoddol er mwyn cadw golwg ar ddatblygiad cymwysiadau ymarferol y dechnoleg newydd ac er mwyn rhannu gwybodaeth a helpu i roi hyn oll ar waith a'i werthuso.

### **Argymhelliad 6**

Dylai Llywodraeth Cynulliad Cymru barhau i gefnogi a hyrwyddo gwaith Gofal a Thrwsio Cymru, yn arbennig o ran cryfhau cysylltiadau ag asiantaethau ieched a gofal cymdeithasol er mwyn caniatáu i bobl hŷn aros yn eu cartrefi eu hunain. Wrth ddatblygu ystod y gwasanaethau ymhellach dylai gydweithio â Gofal a Thrwsio Cymru i



ddatblygu mentrau i annog gwaith cynnal a chadw yng nghartrefi pobl hŷn.

### Argymhelliad 7

Dylai Llywodraeth Cynulliad Cymru chwilio am ffyrdd o ddatrys y prinder parhaus o ran therapyddion galwedigaethol. Dylai geisio pennu arfer gorau a rhoi canllawiau ar ffyrdd y gellir rhoi patrymau gweithio hyblyg ar waith sy'n defnyddio gweithwyr proffesiynol yn y ffordd orau, a chydweddu sgiliau a phrofiad â chymhlethdod yr achos yn unol ag arfer da effeithiol.

### Argymhelliad 8

Dylai Llywodraeth Cynulliad Cymru estyn ei adolygiad o Grantiau Cyfleusterau Anabledd a chynnwys y broses ehangach ar gyfer ymateb i anghenion pobl anabl a gwasanaethau cysylltiedig. Dylai'r adolygiad estynedig gynnwys:

- digonolrwydd yr adnoddau a ddarperir;
- cyflwyno sylwadau i Lywodraeth y DU ar gael gwared ar broffion moddion a phennu'r gyfradd TAW ar gyfer pob gwaith sy'n ateb anghenion pobl anabl, ar y lefel isaf bosib;
- rhoi arian cyhoeddus i dalu am addasiadau mewn pob math o ddeiliadaeth a phob math o lety a sicrhau'r un canlyniadau i bawb beth bynnag fo'u deiliadaeth;
- pa mor effeithiol yw'r grant o ran hybu annibyniaeth yn hytrach na phwysleisio diffyg gweithredol;
- cynnwys y rhai sy'n derbyn grant a'u gofalwyr wrth gynllunio a gwerthuso gwasanaethau; ac
- amddiffyn deiliaid tai rhag addasiadau anaddas neu wael drwy atgyfnerthu hawliau'r ymgeisydd o ran sicrhau y caiff ceisiadau am grant eu dilysu.

### **Argymhelliad 9**

Dylai Llywodraeth Cynulliad Cymru adolygu ac adnewyddu os oes angen ganllawiau Gorchymyn Diwygio Rheoliadol (Cymorth Tai) (Lloegr a Chymru) 2002. Dylai'r canllawiau annog awdurdodau i fanteisio ar gyfleoedd i fod yn fwy hyblyg wrth ariannu gwaith gwella tai, gan gynnwys rhoi benthyciadau, a gwneud hynny mewn ffordd sy'n sensitif i amgylchiadau lleol.

### **Argymhelliad 10**

Dylai Llywodraeth Cynulliad Cymru feddwl am gyflwyno ffrwd ariannu i gefnogi prosiectau arloesol sy'n ymwneud ag iechyd a thai.

### **Argymhelliad 11**


Dylai Llywodraeth Cynulliad Cymru gydgyssylltu'r cynlluniau sy'n cynnig cyngor a chymorth ymarferol ar ddiogelwch yn y cartref, er enghraifft drwy estyn y cynllun Effeithlonrwydd Ynni Cartref. Dylai ystyried a ddylid rhoi canllawiau ar drefniadau'r cynlluniau hynny, ar y cyd â'r Swyddfa Gartref ac Awdurdodau'r Heddlu, Partneriaethau Diogelwch Cymunedol a mudiadau'r sector gwirfoddol megis Cymorth i Ddiodefwyr.

### **Argymhelliad 12**

Dylai Llywodraeth Cynulliad Cymru annog Llywodraeth y DU i gefnogi'r cynnig a wnaed gan yr Awdurdod Gwasanaethau Ariannol y dylid eithrio benthyciadau rhyddhau ecwiti at ddibenion gwella tai rhag cyfyngiadau rheoliadau Deddf Credyd Defnyddwyr 1974.

### **Argymhelliad 13**

Dylai Llywodraeth Cynulliad Cymru sefydlu ac ariannu "Asiantaeth Benthyciadau Gwella Tai yng Nghymru" a fydd yn gorff 'di-elw' i fynd i'r afael â phroblemau'n ymwneud â rhyddhau ecwiti. Diben y corff fyddai denu symiau o arian oddi wrth fenthycwyr masnachol a'u cynnig i bobl hŷn mewn ffyrdd mwy hyblyg a phriodol, drwy asiantau cyflawni lleol. Dylid rhoi statws elusen i'r corff, dylid gwarantu ei



weithgareddau ariannol a dylai Bwrdd sy'n cynrychioli amryw helaeth o randdeiliaid oruchwylio'r corff.

#### Argymhelliad 14

Dylai Llywodraeth Cynulliad Cymru annog awdurdodau lleol i amcangyfrif lefelau ecwiti eiddo i asesu dichonoldeb cynlluniau rhyddhau ecwiti, yn rhan o'r Strategaethau Tai Lleol. Dylent werthuso potensial cynlluniau rhannu ecwiti y gallai Landlordiaid Cymdeithasol Cofrestredig eu cynnig i bobl hŷn. Dylent nodi ffyrdd o hybu rhyddhau ecwiti, efallai drwy annog asiantaethau Gofal a Thrwsio i roi gwybodaeth i berchnogion tai, gan ddefnyddio'u gwasanaethau allgymorth i ennyn ymddiriedaeth a hyder.

#### Argymhelliad 15

Dylai Llywodraeth Cynulliad Cymru:

- gydweithio â'r awdurdodau lleol a'r byrddau iechyd lleol, gan ddefnyddio dulliau sydd eisoes ar waith megis y Cytundebau Polisi, i hybu cynnydd yn lefel yr adnoddau sydd ar gael i ariannu gwasanaethau gofal cartref a fydd yn caniatáu i fwy o bobl aros yn eu cartrefi'n annibynnol ac i leihau'r galw am ofal preswyl a gofal meddygol aciwt;
- cefnogi cynlluniau i ehangu gwasanaethau cymorth i bobl hŷn nad oes angen llawer o ofal arnynt drwy bartneriaethau rhwng yr awdurdodau lleol a'r sector annibynnol gan ddefnyddio'r model a amlinellir yn argymhelliad 4;
- drwy'r rhaglen Cefnogi Pobl, annog datblygiad cynlluniau cymorth fel y bo'r angen i bobl hŷn lle gellir dangos eu bod yn berthnasol ac yn gost effeithiol;
- edrych eto ar faterion yn ymwneud â recriwtio a chadw ym maes darparu gofal cartref, darparu gofal nad yw'n ofal nyrzio mewn cartrefi gofal preswyl a gofynion gweithio'n hyblyg gydag amlsgiliau.

### Argymhelliad 16

Dylai Llywodraeth Cynulliad Cymru fynd ati gyda pherchnogion cartrefi gofal preswyl yn y sector preifat i ystyried a ellid darparu gofal cartref i bobl hŷn yn unol ag anghenion lleol ac ystyried ffyrdd o ariannu hynny.

### Argymhelliad 17

Dylai Llywodraeth Cynulliad Cymru lobïo Llywodraeth y DU i gyflwyno rheoliadau adeiladu sy'n ei gwneud yn ofynnol pennu safonau Cartrefi Gydol Oes wrth adnewyddu tai a chodi tai newydd yn y sector preifat. Byddai hynny'n cynyddu'r stoc tai hygyrch ac yn peri bod llai o angen gwneud addasiadau yn y dyfodol.

### Argymhelliad 18

Dylai Llywodraeth Cynulliad Cymru gomisiynu ar fyrder astudiaeth sylfaenol i ddarparu gwybodaeth ar ddarpariaeth, categori a dosbarthiad tai gwarchod a mathau eraill o lety arbenigol sydd ar gael ar hyn o bryd i bobl hŷn yng Nghymru. Dylai'r astudiaeth hefyd edrych ar allu'r amryw gategoriâu o dai gwarchod (a gofal preswyl) i roi cymorth i bobl hŷn a chanddynt wahanol anghenion er mwyn gallu llunio barn am ddiben a rôl pob math o ddarpariaeth nawr ac yn y dyfodol.

### Argymhelliad 19

Dylai Llywodraeth Cynulliad Cymru roi ar waith adolygiad strategol o ddarpariaeth tai gwarchod ac amrywiadau ar hynny a fydd yn helpu'r awdurdodau lleol i wneud y gwaith y sonnir amdano yn argymhelliad 2. Ymhlith y materion y dylid mynd i'r afael â hwy mae:

- yr angen i adolygu rôl wardeniaid i adlewyrchu anghenion newidiol y tenantiaid;
- yr angen i ymwneud â Landlordiaid Cymdeithasol Cofrestredig a'r sector preifat;

- yr angen am ddarpariaeth hyblyg a darpariaeth ar raddfa fach, yn arbennig mewn ardaloedd gwledig;
- yr angen i bennu rôl tai gwarchod "confensiynol" yn y dyfodol;
- yr angen i nodi rôl a phwrpas tai gwarchod "gwell";
- anghenion pobl hŷn mewn cymunedau pobl dduon a lleiafrifoedd ethnig;
- yr angen i ddatblygu meini prawf dyrannu a phrotocolau sy'n cydblethu â'r broses asesu unedig ar gyfer iechyd a gofal cymdeithasol;
- yr angen i nodi safon ofynnol er mwyn pennu bod llety'n "Extracare";
- yr angen i ymateb i effaith lefelau cynyddol perchen-feddiant ar y galw am dai gwarchod ar rent ac ystyried darparu opsiynau lesddeiliadaeth, cyfunddeiliadaeth a rhan-berchnogaeth.

### Argymhellaid 20

Dylai Llywodraeth Cynulliad Cymru roi canllawiau i awdurdodau cynllunio lleol ar yr angen i ystyried goblygiadau cynllunio strategol tai gwarchod a thai arbenigol sy'n newydd neu sydd wedi'u hailwampio'n sylweddol ac yn arbennig yr angen i sicrhau bod tai gwarchod a thai arbenigol sydd wedi'u moderneiddio'n bodloni safonau hygyrchedd uchel ar gyfer tenantiaid anabl.

### Argymhelliad 21

Dylai Llywodraeth Cynulliad Cymru roi canllawiau penodol ar ddarparu tai "Extracare". Dylai'r canllawiau ddweud beth yw barn Llywodraeth y Cynulliad am rôl bosib Tai â Gofal/"Extracare" o ran y mathau o dai a chymorth a ddarperir i bobl hŷn a dylai roi enghreifftiau o arfer da yng Nghymru a thu hwnt a fydd yn fodolau ar gyfer datblygu yn y dyfodol.

### **Argymhelliad 22**

Dylai Llywodraeth Cynulliad Cymru gynnal astudiaeth i nodi manteision posib a hyfywedd ariannol pentrefi ymddeol a ddatblygir gan y sector preifat a'r sector di-elw, ynghyd â'r cymorth y byddai ei angen ar y pentrefi hynny. Dylai hefyd ystyried ariannu rhaglen arddangos o ddau neu dri o bentrefi o'r fath o wahanol feintiau a fyddai'n gweddu i amryw o gymunedau.

### **Argymhelliad 23**

Dylai Llywodraeth Cynulliad Cymru roi canllawiau ar ddatblygu protocolau ym mhob awdurdod lleol ar gyfer posibilrwydd cau cartrefi gofal. Dylai gynnull gweithgor, gan edrych ar waith mewn rhannau eraill o'r DU a thu hwnt, i ddatblygu siarter hawliau gwirfoddol ar gyfer preswylwyr cartrefi gofal.

### **Argymhelliad 24**

Dylai Llywodraeth Cynulliad Cymru roi canllawiau i awdurdodau cynllunio lleol i'w hannog i ddatblygu llety lesddeiliadaeth, cyfunddeiliadaeth a rhan-berchnogaeth i bobl hŷn o dai gwarchod confensiynol i dai "Extracare" a ddarperir gan ddatblygwyr masnachol a Landlordiaid Cymdeithasol Cofrestredig. Dylai'r ddarpariaeth honno fod yn rhan o'r fframwaith strategol a nodir yn Argymhelliad 19.

### **Argymhelliad 25**

Dylai Llywodraeth Cynulliad Cymru gydweithio â'r awdurdodau lleol drwy ddulliau megis y Cytundebau Polisi i nodi lefelau ariannu priodol a fydd yn caniatáu i'r awdurdodau lleol gomisiynu gwelyau mewn cartrefi gofal preswyl ar lefel a fydd yn galluogi'r sector i ateb y galw nawr ac yn y dyfodol ym mhob ardal a darparu gwasanaethau sefydlog i ddefnyddwyr.

## Argymhelliad 26

Dylai Llywodraeth Cynulliad Cymru gomisiynu cynllun i gynnig darpariaeth i bobl â dementia a'u gofalwyr a fydd yn dwyn ynghyd wasanaethau lleol ym meysydd iechyd, tai a gofal cymdeithasol mewn ffordd gydlynol. Dylai'r cynllun nodi arfer da o ran dylunio a rheoli cynlluniau tai a gofal preswyl a dylai ddarparu cynigion ac arian sbarduno er mwyn datblygu dau brosiect dementia enghreifftiol yng Nghymru. Dylai'r Grwp Gorchwyl a Gorffen a awgrymir yn argymhelliad 3 gynorthwyo'r fenter hon.





Adran 7  
Atodiadau



# ADOLYGIAD POLISI – TAI AR GYFER POBL HÛN

## Cylch gorchwyl

Dyma'r cylch gorchwyl ar gyfer yr adolygiad:


- Y ddarpariaeth bresennol o dai ar gyfer pobl hÛn yng Nghymru;
- Yng ngoleuni'r stoc tai hynafol ac ystyriaethau eraill, beth sydd ei angen i alluogi pobl hÛn i aros yn eu cartrefi eu hunain;
- Pa ddarpariaeth newydd sydd ei hangen i ddiwallu anghenion poblogaeth sy'n heneiddio

## Materion i'w trafod

Wrth fwrw ati â'r adolygiad, bydd y Pwyllgor yn ystyried y cwestiynau canlynol (nid yw hon yn rhestr gynhwysfawr, ond y bwriad yw iddi roi rhagflas o'r math o faterion y bydd y Pwyllgor yn dymuno eu trafod):

### 1. Ffyrdd i alluogi pobl hÛn i aros yn eu cartrefi eu hunain

- Edrych am fodel posibl am Gynllun Rhyddhau Ecwiti sy'n addas ar gyfer anghenion pobl yng Nghymru
- Gwella effeithiolrwydd y gwasanaeth addasu a gostwng amseroedd aros.
- Edrych am gyfleoedd ar gyfer defnyddio arian iechyd (e.e. o'r Byrddau Iechyd Lleol) i ariannu prosiectau sy'n ymwneud â thai - fel y cynlluniau Gofal a Thrsio a'r Cofrestrau Tai wedi'u Haddasu, a defnyddio cyllidebau cyfun o dan Hyblygrwydd Deddf Iechyd 1999.

- 
- Rôl ac ariannu gwasanaethau gofal yn y cartref
  - Ystyried cynlluniau adfer
  - Ystyried y cysylltiadau â Chymunedau'n Gyntaf
  - Cartrefi gofal a Chartrefi ar gyfer y Gymuned.

## **2. Darpariaeth newydd i ddiwallu anghenion poblogaeth sy'n heneiddio**

Rôl a dyfodol tai gwarchod

- Cyd-gysylltu tai gwarchod gyda chynlluniau gofal eraill
- Rôl technoleg newydd
- Pentrefi ymddeol
- Arferion Gorau eraill yn y Deyrnas Unedig
- Arferion Gorau o ran hyblygrwydd y dyluniad.

## ATODIAD 2

### PAPURAU Y BU'R PWYLLGOR YN EU HYSTYRIED

Tai ar gyfer Pobl Hŷn	2 Gorffennaf 2003	SJR 02-03(p.7)
Tai ar gyfer Pobl Hŷn – Cyflwyno'r cynghorydd arbenigol	15 Hydref 2003	SJR 04-03(p.5)
Cyfres o gyflwyniadau'n ymwneud â'r adolygiad polisi ar dai ar gyfer pobl hŷn – rhyddhau ecwiti	15 Ionawr 2004	SJR 01-04(p.1) SJR 01-04(p.2) SJR 01-04(p.3)
Tai Gwarchod ac amrywiadau ar hynny	11 Chwefror 2004	SJR 03-04(p.4)
Argymhellion drafft	31 Mawrth 2004	SJR 06-04(p.7)
Gwybodaeth am wasanaethau eiriolaeth	31 Mawrth 2004	SJR 06-0(p.13)
Tystiolaeth am benderfyniadau gofal cymdeithasol a wnaed ar sail cost yn hytrach nag ar sail anghenion gofal	31 Mawrth 2004	SJR 06-04(p.14)
Gwybodaeth am ryddhau ecwiti	31 Mawrth 2004	SJR 06-04(p.15)
Gwybodaeth am arferion wrth ailgylchu addasiadau	31 Mawrth 2004	SJR 06-04(p.16)






## ATODIAD 3

# RHESTR O'R RHAI A YMATEBODD YN YSGRIFENEDIG I'R ADOLYGIAD POLISI

- The Abbeyfield Society
- Age Concern – Caerdydd a'r Fro a Chanolfan Byw'n Iach Cymru
- Age Concern Cymru
- Cyngor Bwrdeistref Sirol Caerffili
- Cyngor Bwrdeistref Sirol Caerdydd
- Gofal a Thrwsio Cymru
- Fforwm Gofal Cymru
- Fforwm Pensiynwyr Sir Gaerfyrddin
- Charter House
- Cymdeithas Tai Clwyd Alyn Cyf
- Sefydliad Tai Siartredig Cymru
- Gofal a Thrwsio Conwy
- Cyngor Gwasanaethau Gwirfoddol Conwy
- Cyngor y Benthycwyr Morgeisi
- Cyngor Sir Ddinbych
- Cyngor Gwasanaethau Gwirfoddol Sir Ddinbych
- Cymdeithas Dai Dewi Sant
- Anabledd Cymru
- Cyngor Sir y Fflint
- FRSA - The Life Search Project

- 
- Janet Gabriel
  - Cymdeithas Dai Morgannwg a Gwent
  - Cymdeithasau Tai Gwerin
  - Hafod Care Association Limited
  - Help the Aged Cymru
  - Ymddiriedolaeth Dai Casnewydd Cyf
  - O.A.P Cwmparc
  - Cymdeithas Dai Pontypridd a'r Cylch
  - Cyngor Bwrdeistref Sirol Powys
  - Cymdeithas y Cartrefi Nyrsio Cofrestredig
  - RNIB Cymru
  - Shelter Cymru
  - Pwyllgor Lles Hen Bobl Abertawe
  - Ffederasiwn yr Adeiladwyr Tai
  - The Planning Bureau Ltd
  - Undeb y Gweithwyr Trafnidiaeth a Chyffredinol
  - Ffederasiwn Cymdeithasau Tai Cymru
  - Cymdeithas Llywodraeth Leol Cymru
  - Cyngor Bwrdeistref Sirol Wrecsam



## ATODIAD 4

### RHESTR O GYFLWYNIADAU LLAFAR

#### **SJR 07-03 (20 Tachwedd 2003)**

Gofal a Thrwsio Cymru  
Ffederasiwn Cymdeithasau Tai Cymru  
Cymdeithas Llywodraeth Leol Cymru  
Cyngor Bwrdeistref Sirol Powys

#### **SJR 01-04 (15 Ionawr 2004)**

Yr Awdurdod Gwasanaethau Ariannol  
Cyngor y Benthycwyr Morgeisi  
Gofal a Thrwsio Cymru

#### **SJR 03-04 (11 Chwefror 2004)**

Cymdeithas Dai Wales & West  
Dinas Caerdydd





## ATODIAD 5

### RHESTR O'R PROSIECTAU YR YMWELWYD Â HWY

- Cynllun Tai Gwarchod Abbeyfield, Rhuthun (12 Tachwedd 2003)
- Gofal a Thrwsio, Caerffili (12 Chwefror 2004)
- Help and Care, Bournemouth (23 Chwefror 2004)
- Cymdeithas Dai Gwalia, Porth Tywyn (27 Chwefror 2004)
- Llys y Werin, Gorseinon (27 Chwefror 2004)
- Seven Oaks Agency, Derry, Gogledd Iwerddon (15 Mawrth 2004)
- Gofal a Thrwsio, Abertawe (26 Mawrth 2004)
- Family Housing Association (Swan Gardens), Abertawe (26 Mawrth 2004)
- Ryfield Retirement Village, Warrington (29 Mawrth 2004)
- Asiantaeth Gofal a Thrwsio Sir Ddinbych (26 Mawrth 2004)
- Cymdeithas Dai Taf, Butetown, Caerdydd (24 Mawrth 2004)
- Extracare, Wellwood House, Casnewydd (3 Gorffennaf 2003)



Ceir copïau pellach o'r ddogfen hon oddi wrth:

Daniel Collier  
Gwasanaeth y Pwyllgorau  
Cynulliad Cenedlaethol Cymru  
Bay Caerdydd  
Caerdydd  
CFQ9 1NA

Ffôn: 029 2089 8506  
E-bost: [daniel.collier@wales.gsi.gov.uk](mailto:daniel.collier@wales.gsi.gov.uk)  
Website: <http://www.wales.gov.uk>