

PWA2

Y Pwyllgor Cymunedau a Diwylliant



Creu 2013

Celfyddydau Rhyngwladol yng Nghymru yn 2013

Strategaeth 5 mlynedd Celfyddydau Rhyngwladol Cymru

**Mae Celfyddydau Rhyngwladol Cymru yn hwyluso gwaith
rhyngwladol yn y celfyddydau drwy gydweithrediadau, prosiectau,
rhwydweithiau a chyfathrebu.**

**Partneriaeth rhwng Cyngor Celfyddydau Cymru
a'r Cyngor Prydeinig**



Cyflwyniad i'r bartneriaeth

Sefydlwyd Celfyddydau Rhyngwladol Cymru (CRhC) ym 1997 fel partneriaeth strategol rhwng Cyngor Celfyddydau Cymru a'r Cyngor Prydeinig (y CP o hyn ymlaen), yn seiliedig ar gred gyffredin y byddai cydweithio ac integreiddio gweithgareddau sy'n cyd-fynd â'i gilydd yn gwella cyfleoedd ac effaith.

Fel Corff Cyhoeddus a Noddir gan y Cynulliad, mae Cyngor Celfyddydau Cymru (y cyfeirir ato fel CCC o hyn ymlaen) yn atebol i Lywodraeth Cynulliad Cymru am ariannu a datblygu'r Celfyddydau yng Nghymru. Y Cyngor Prydeinig yw prif sefydliad Cysylltiadau Diwylliannol rhyngwladol y DU, a'i ddiben yw i feithrin cysylltiadau diwylliannol ac addysgol rhwng pobl yn y DU a gwledydd eraill fydd o fudd i'r naill a'r llall.

Fel llywodraeth Cymru ddatganoledig o fewn y DU ac Ewrop ehangach, Llywodraeth Cynulliad Cymru yn datblygu amryw o gydberthnasau rhyngwladol. Mae CRhC yn gweithio'n agos gyda sawl adran o Lywodraeth y Cynulliad i alluogi Cymru i ymgysylltu'n rhyngwladol ar faterion sy'n ymwneud â'r celfyddydau, gan gynnwys yr Is-adran Diwylliant a Threftadaeth, Busnes Creadigol Cymru, Bwrdd Strategaeth y Celfyddydau, Materion Ewropeaidd ac Allanol a Busnes Rhyngwladol Cymru.

Mae Celfyddydau Rhyngwladol Cymru yn rhan o Dîm Rheoli'r Celfyddydau Cyngor Celfyddydau Cymru a thrwy hynny yn gweithio i sicrhau fod gweithio'n rhyngwladol yn rhan anatod o Gynllun Corfforaethol, Strategaethau Celf a strategaethau a pholisiau eraill y Cyngor. Mae cydweithrediadau artistig rhyngwladol a phartneriaethau creadigol yn rhan bwysig o'r gwaith o ddatblygu'r celfyddydau yng Nghymru.

Mae'r celfyddydau yn torri ar draws ffiniau ac mae nifer o gyfleoedd rhyngwladol y gall artistiaid a'r celfyddydau yng Nghymru fanteisio arnynt.

Mae cydweithrediadau artistig yn datblygu cydberthnasau rhyngddiwylliannol ac yn codi proffil celfyddydau a diwylliant Cymru yn rhyngwladol. Maent hefyd yn cyfrannu at ddatblygu economi creadigol yng Nghymru.

Mae cydnabyddiaeth rhyngwladol gynyddol i'r cyfraniad a wneir gan y celfyddydau mewn sawl maes, gan gynnwys datblygu economaidd, sgiliau, iechyd, twristiaeth, deialog rhyngddiwylliannol ac adfywio.

Bydd datblygu seilwaith sy'n galluogi artistiaid a sefydliadau celfyddydol i fanteisio ar amrywiaeth o gyfleoedd rhyngwladol yn flaenoriaeth i bartneriaeth CRhC dros y pum mlynedd nesaf.

Bydd hyn yn golygu canolbwyntio ar gyfathrebu, rhwydweithiau, buddsoddi, cydnabyddiaeth a chyrhaeddiad.

Mae cyfuno arbenigedd Cyngor y Celfyddydau mewn datblygiadau a rhwydweithiau yng Nghymru, â rhwydweithiau celfyddydol byd-eang y Cyngor Prydeinig, yn cynnig potensial creadigol sylweddol.

Mae'r bartneriaeth hon yn ganolog i waith CRhC, ond dros gyfnod y strategaeth hon, bydd CRhC yn sefydlu cysylltiadau strategol ategol pellach i feithrin cefnogaeth i artistiaid a sefydliadau sy'n ymwneud â gwaith rhyngwladol yng Nghymru a thu hwnt.

Mae'r strategaeth hon yn dangos ymrwymiad i gryfhau'r gwaith o ymgysylltu rhyngwladol ym maes y celfyddydau yng Nghymru.

tirlun newidiol

Mae amgylchedd gwaith CCC a'r Cyngor Prydeinig, ac yn wir y celfyddydau, wedi newid yn ystod y blynyddoedd diwethaf a bydd yn parhau i newid.

Safbwynt Cyngor Celfyddydau Cymru

Mae Cymru bellach yn wlad ddatganoledig yn y DU ac o fewn Ewrop ehangach. Mae agweddau diwylliannol cynyddol ar waith cydberthnasau rhyngwladol Llywodraeth Cynulliad Cymru.

Bellach mae Cyngor Celfyddydau Cymru yn edrych ymlaen at gydberthnas newydd â Llywodraeth Cynulliad Cymru ar ôl yr Adolygiad o'r Celfyddydau a gynhaliwyd gan Elan Closs Stephens. Tra mae'r egwyddor lled braich yn hanfodol i'r celfyddydau, bydd cydweithio gwell mewn meysydd penodol o waith, fel y nodir yn Strategaethau Ffur Celfyddydol, Cynllun Corfforaethol 2008-11, a Pholisi Rhyngwladol Cyngor Celfyddydau Cymru, yn cynnig cyfleoedd newydd.

Mae'r cynnydd ym mhresenoldeb Cymru mewn gwledydd eraill yn cynnig cyfleoedd newydd i GRhC ddatblygu llwybrau rhyngwladol newydd i'r celfyddydau. Mae swyddogion Llywodraeth Cynulliad Cymru ym Mrwsel, er enghraifft, eisioes yn gweithio i ddatblygu cysylltiadau amhrisiadwy i'r celfyddydau yng Nghymru gyda 27 o aelod-wladwriaethau yr Undeb Ewropeaidd.

Gall y celfyddydau, pan yn gweithredu yn anibynnol ac i'w hamcanion creadigol, gynnig gwerth berthnasoedd diwylliannol a helpu i godi proffil ein cenedl fach fydd yneuro yn creu diddordeb yn y celfyddydau yng Nghymru

Safbwynt y Cyngor Prydeinig

Pwrpas y Cyngor Prydeinig yw creu cysylltiadau ac ymddiriedaeth ar ran y DU drwy gyfnewid gwybodaeth a syniadau rhwng pobol led led y byd. Yn dilyn arwyddo cytundeb newydd gyda Cyngor Celfyddydau Cymru, mae'r Cyngor Prydeinig wedi creu swydd gelfyddydol newydd yng Nghymru i ddatblygu y berthynas gyda Celfyddydau Rhyngwladol Cymru ac fel rhan o'u Cynllun Gweithredu'r Celfyddydau.

Mae Cynllun Gweithredu y CP yn ymrwymo i fuddsoddi yn y rhwydwaith rhyngwladol o arbenigedd proffesiynol gan gynswys swyddi arbenigol ac ymgynghorwyr allannol. Mae Grŵp Celfyddydau'r Cyngor Prydeinig yn gweithredu mewn 110 o wledydd ym mhedwar ban byd. Bydd CRhC yn parhau i weithio gyda'r Cyngor Prydeinig er mwyn sicrhau bod Cymru yn rhyngweithio gyda rhwydweithiau, prosiectau a rhaglenni rhyngwladol.

Mae'r DU yn cael ei chydabod yn rhyngwladol fel arweinydd mewn creadigrwydd. Mae economi creadigol y DU bellach yn cyfrif am 7% o CMC ac mae'n tyfu ddwywaith yn gyflymach na'r economi yn gyffredinol. Mae'n debyg y bydd y sector yn tyfu ymhellach gyda'r galw byd-eang cynyddol am gynnwys creadigol a rhwydweithiau rhyngwladol y DU. Mae cyfle i'r celfyddydau a chreadigrwydd yng

Nghymru elwa o'r economi greadigol fyd-eang fywiog. O ran hyn, bydd arweinyddiaeth ddiwylliannol ar bob lefel yn allweddol.

Nod *Creative Britain*, strategaeth economi greadigol llywodraeth y DU, yw sefydlu'r DU fel canolbwynt creadigol y byd. Mae gan y strategaeth sawl menter ryngwladol a allai gynnig cyfleoedd i'r celfyddydau yng Nghymru ac sy'n gorgyffwrdd â chylch gwaith CRhC o ran y farchnad ryngwladol ar gyfer y celfyddydau, crefftau, cerddoriaeth a'r celfyddydau perfformio.

Er bod *Creative Britain* yn canolbwyntio ar yr economi greadigol, mae'n nodi cenhadaeth ddiwylliannol ryngwladol yn ogystal â chreu marchnad agored mewn syniadau a sgiliau fel ffyrdd o ddatblygu creadigrwydd y DU.

Safbwynt CRhC

Mae cydnabyddiaeth ryngwladol a'r diddordeb yn y celfyddydau o Gymru ar dwf, sy'n glod nid yn unig i waith blaenorol CRhC, ond hefyd i amrywiaeth o nifer o sefydliadau sydd wedi cefnog datblygiad y celfyddydau a chodi proffil diwylliant Cymru yn rhyngwladol. O ran hyn, edrycha CRhC ymlaen at ddatblygu ei waith gydag ystod o bartneriaid drwy broseictau, yng Nghymru ac yn rhyngwladol. Bydd y rhain yn cynnwys partneriaid eraill y DU (e.e. Visiting Arts).

Mae chwyldro cyfathrebu'r deng mlynedd diwethaf wedi arwain at ehangu rhwydweithiau artistiaid sy'n defnyddio technolegau newydd. Mae cydweithredu a chyfnwid artistig rhithwir yn ychwanegu at y rhai ffisegol sy'n dibynnu ar deithio. Mae datblygiadau newydd yn y cyfryngau yn cynnig porth i'r celfyddydau yng Nghymru i'r byd ac y byd i'r celfyddydau yng Nghymru ac yn cynnig llwyfannau rhyngwladol newydd i'n hartistiaid.

Mae gan Gymru hanes o gael rhyngwynebau diwylliannau cryf â'r byd, o ddyheadau ar gyfer rhannu a chytgord y byd, er enghraifft, sydd wrth wraidd sefydlu Eisteddfod Gydwladol Llangollen ar ôl yr Ail Ryfel Byd, hyd at yr her i Gelf adlewyrchu dynoliaeth yn arddangosfa Artes Mundi a sefydlwyd yn ddiweddar neu bresenoldeb Cymru yn y Venice Biennale.

Mae Cymru yn arwain y blaen yn y DU o ran dwyieithrwydd. Mae hyn yn cynnig y cyfle i rannu profiadau penodol o ran hunaniaeth ieithyddol a diwylliannol a hyder gyda chymdeithasau dwyieithog neu amlieithog eraill drwy weithgareddau theatr, llenyddol, cerddorol ac aml-gyfrwng. Mae amlieithrwydd yn un o flaenoriaethau'r Undeb Ewropeaidd, sydd â 27 o aelod-wladwriaethau gyda 21 o ieithoedd swyddogol a thros chwe deg o ieithoedd llai eu defnydd.

Mae diwylliant a chyfathrebu hefyd yn flaenoriaeth ar draws Ewrop a chefnogir ystod o rwydweithiau a chyfleoedd celfyddydol rhyngwladol drwy bartneriaethau traws-genedlaethol yn yr UE sydd hefyd yn helpu cyflwyno ymarfer da o wledydd eraill yng Nghymru.

Mae gan yr *Agenda Diwylliant yn Ewrop* newydd dair blaenoriaeth sy'n berthnasol i CRhC:

- hyrwyddo amrywiaeth ddiwylliannol a deialog ryngddiwylliannol (sy'n cynnwys hyrwyddo symudedd artistiaid a gweithwyr proffesiynol yn y maes diwylliannol a chyfleu'r holl fynegiannau artistig y tu hwn i ffiniau cenedlaethol)
- hyrwyddo diwylliant fel catalydd ar gyfer creadigrwydd yn fframwaith Strategaeth Lisboa ar gyfer twf a swyddi;

- hyrwyddo diwylliant fel elfen hanfodol yng nghydberthnasau rhyngwladol yr Undeb.

Mae gan CRhC rôl eiriolaeth, hefyd. Mae cyfarwyddwr CRhC yn aelod o Fwrdd Strategaeth y Celfyddydau'r Gweinidog dros Dreftadaeth. Bydd llywodraeth glymblaid "Cymru'n Un" Llafur a Phlaid Cymru yn datblygu strategaeth ddiwylliannol newydd i Gymru a fydd yn ystyried sut i *"make our mark on the world stage and support opportunities for Wales' artistic producers to participate on the international stage."* (Y Gweinidog dros Dreftadaeth, Rhodri Glyn Thomas, yn Arts Professional, Tachwedd 2007)

Yr her i Gelfyddydau Rhyngwladol Cymru dros y pum mlynedd nesaf yw datblygu'r **seilwaith** yng nghyd-destun y **tirlun newydd** hwn fel bod y celfyddydau yng Nghymru yn ymgysylltu â chyfleoedd rhyngwladol ac yn manteisio arnynt.

Diben

Diben CRhC yw gosod y celfyddydau a diwylliant cyfoes Cymru ar lwyfan byd a rhoi cyd-destun rhyngwladol i'r celfyddydau yng Nghymru.

Mae CRhC yn bodoli i ddarparu seilwaith sy'n creu, hyrwyddo a chyflwyno rhaglen o weithgareddau a phrosiectau sy'n datblygu ac yn buddsoddi mewn celfyddydau o ansawdd o Gymru yn rhyngwladol.

Nid yn unig y mae CRhC yn sicrhau bod allbwn artistig a diwylliannol Cymru yn cael ei werthfawrogi gan gynulleidfa mor eang â phosibl, ond mae hefyd yn chwarae'i ran wrth ddatblygu dealltwriaeth well rhwng pobl yn y DU a'r rhai mewn gwledydd eraill drwy ddeialog ryng-ddiwylliannol, cyfnewid celfyddydol a chydweithrediadau.

Ein gweledigaeth

Ein gweledigaeth yw fod celfyddydau o Gymru yn ymgysylltu ac yn datblygu'n rhyngwladol, ac erbyn diwedd **2013** bydd rhaglen prosiectau a gweithgareddau Celfyddydau Rhyngwladol Cymru yn:

- trawsffurfio cyfleoedd i ymarferwyr artistig rhyngwladol yng Nghymru
- buddsoddi mewn arfer artistig ac arweinyddiaeth ddiwylliannol yng Nghymru drwy ymgysylltu â rhwydweithiau byd-eang a lleol
- dod a buddsoddiadau ariannol i'r celfyddydau a'r economi greadigol yng Nghymru
- meithrin cydberthnasau gyda diwylliannau gwahanol drwy'r celfyddydau
- meithrin rhagoriaeth artistig ryngwladol yng Nghymru
- gwella'r effaith ryngwladol i gelfyddydau a diwylliant Cymru ac ennill rhagor o gydnabyddiaeth iddynt.

Canlyniadau ac amcanion Strategol

Nodau y strategaeth hon yw cyflawni'r gyfres ganlynol o ganlyniadau:

- rhagor o artistiaid a sefydliadau diwylliannol yn gallu gweithio'n rhyngwladol yn fwy amlwg a chyda mwy o gydnabyddiaeth.
- Cymru'n cyfrannu at hyrwyddo economi greadigol a gwybodaeth y DU ac yn cael budd ohoni.
- denu mwy o waith i Gymru er mwyn ysgogi'r celfyddydau yma a darparu meincnod ar gyfer y sector celfyddydau cynhenid.
- cynyddu capasiti sector celfyddydol Cymru i weithredu'n rhyngwladol.
- rhagor o fuddsoddiad gan yr UE ac ymgysylltu â hi.
- mwy o ddealltwriaeth ryng-ddiwylliannol yn arwain at newid cymdeithasol cadarnhaol.
- proffil uwch i Gymru a'i diwylliant yn y byd.

Amcanion CRhC

I gyflawni'r canlyniadau uchod a gweithredu ein gweledigaeth, nodir amcanion strategol CRhC mewn tair blaenoriaeth:

- i) cynyddu cyfleoedd rhyngwladol i'r celfyddydau yng Nghymru i'r eithaf
- ii) cynyddu'r buddsoddiad i raglen weithgareddau CRhC
- iii) sicrhau effaith ryngwladol a chydabyddiaeth i gelfyddydau o Gymru

Amcan 1: Cynyddu cyfleoedd rhyngwladol i'r eithaf

Nod CRhC yw hwyluso a chynyddu'r cyfleoedd rhyngwladol sydd ar gael i artistiaid a sefydliadau celfyddydol yng Nghymru i'r eithaf a fydd, yn ei dro, o fudd i'r celfyddydau yng Nghymru ac yn eu datblygu.

Bydd CRhC yn datblygu strwythurau i sicrhau bod y gymuned gelfyddydol (unigolion a sefydliadau) yn ymwybodol o gyfleoedd o ddiddordeb iddynt a bydd yn eu cynghori ar y posibilrwydd o gymryd rhan.

Bydd CRhC yn canolbwyntio ar ddatblygu gwaith rhyngwladol i artistiaid proffesiynol yng Nghymru.

Caiff y flaenoriaeth hon ei chyflawni drwy ragor o wybodaeth ac o gyfathrebu, rhwydweithio a chymorth teithio.

1.1 Cyfathrebu, gwybodaeth ac eiriolaeth

Bydd strwythur CRhC (systemau, prosiectau ac offer) yn cynyddu ein gallu i hysbysu cyfleoedd i alluogi artistiaid a sefydliadau celfyddydol i ddatblygu eu gwaith rhyngwladol eu hunain yn ogystal â bod yn eiriolwr i gelfyddydau Cymru i'r prif rymoedd rhyngwladol perthnasol.

Bydd gan gynllun cyfathrebu CRhC ddau brif nod:

- 1) codi proffil celfyddydau Cymru sydd wedi cael cydnabyddiaeth ryngwladol i'r byd (allan)
- 2) codi ymwybyddiaeth yng Nghymru o gyfleoedd rhyngwladol perthnasol (mewn).

Bydd CRhC yn archwilio technolegau newydd i gyflawni'r nodau hyn.

Yn ogystal â hwyluso artistiaid a sefydliadau celfyddydol o Gymru i weithio'n rhyngwladol, bydd CRhC yn bwynt mynediad i gelfyddydau rhyngwladol i mewn i Gymru. Yn hyn o beth, bydd CRhC yn rhoi gwybodaeth a chysylltiadau ledled Cymru i'r Cyngor Prydeinig a phartneriaid strategol eraill.

Bydd pob un o brosiectau a gweithgareddau CRhC yn nodi'r offer cyfathrebu a'r cynllun gweithredu perthnasol.

O ran rhai prosiectau, gallai cymorth cyfathrebu ychwanegol fod ar gael mewn priodwledydd a nodir (e.e. y Cyngor Prydeinig, swyddfeydd LICC a'u hasiantaethau cysylltiadau cyhoeddus).

Mae'r celfyddydau, yn eu hanfod, yn cynnig modd cyfathrebu effeithiol iawn os ydynt o'r safon uchaf ac os cânt gefnogaeth ddigonol. Bydd CRhC yn cefnogi ac yn hyrwyddo celfyddydau o'r radd flaenaf a phrosiectau y gellir eu hyrwyddo a'u

cydnabod ar y lefel ryngwladol. Bydd rhai gweithgareddau sy'n gyffredin i'r holl ffurfiau celf yn cael eu blaenoriaethu, megis datblygu ysgrifennu a sylwebaeth beirniadol.

Darperir cymorth cysylltiadau cyhoeddus a chymorth marchnata gan Gyngor Celfyddydau Cymru a'r Cyngor Prydeinig.

Bydd CRhC yn nodi ac yn cadw cofnod o ddigwyddiadau yng Nghymru a thu hwnt sy'n cynyddu'r cyfleoedd rhyngwladol perthnasol i'r sector i'r eithaf (e.e. Smithsonian 2009, Yr Eisteddfod Ryngwladol, y Gelli Gandryll, Jazz Aberhonddu, Artes Mundi, Venice Biennale, Blwyddyn Trafodaeth Ryngddiwyllyannol Ewrop 2008, Blwyddyn Arloesedd a Chreadigrwydd Ewrop 2009, Olympiad Ddiwylliannol 2008-12).

Bydd CRhC yn dal i gyd-weithio gyda'n partneriaid i ddatblygu cyfleoedd i gyfathrebu yn rhyngwladol ar ran y celfyddydau yng Nghymru.

1.2 rhwydweithiau

"For individuals and organisations alike, international networking is the civil society answer to globalisation. The opportunities have grown alongside the expansion of activity and the speed of travel. Just as the coming of the railways ensured that success could no longer be related only to a small locality, so regional and global economics and the political institutions that accompany them have demanded at least a regional – and increasingly a global – expansion of professional contact." Simon Mundy (Ymgynghorydd Anibynnol ar Bolisi Diwylliannol)

Cynhelir digwyddiadau rhwydweithio rhyngwladol i weithwyr proffesiynol ym maes y celfyddydau yng Nghymru ar dair lefel wahanol: yn fyd-eang, Ewrop a'r DU. Bellach mae'n bosibl dod o hyd i grŵp ar lefel fyd-eang neu Ewropeaidd sy'n cyfateb ag unrhyw grŵp cenedlaethol.

Drwy gymryd rhan mewn rhwydweithiau rhyngwladol, bydd CRhC yn cefnogi'r gwaith o ddatblygu'r celfyddydau yng Nghymru yn rhyngwladol.

I fanteisio'n llawn ar rwydweithiau rhyngwladol, bydd CRhC hefyd yn cefnogi datblygu sgiliau arweinyddiaeth ddiwylliannol ryngwladol o fewn y sector, fydd yn cynnwys gweithgareddau sy'n buddsoddi mewn datblygiad proffesiynol parhaol ac mewn mentora rhyngwladol.

Mae rhwydweithiau yn galluogi artistiaid a sefydliadau celfyddydol yng Nghymru i fanteisio ar gyfleoedd byd-eang tra'n gweithredu'n lleol. Geilw Simon Whitehead, arlunydd sy'n byw yng Ngorllewin Cymru, hyn yn "glocaleiddio" y celfyddydau. Yn ie dyb ef, mae gweithio'n rhyngwladol yn cyfoethogi ei ddealltwriaeth o'i filltir sgwâr ei hun, a bob tro yn cynnig safbwynt gwahanol iddo.

Mae cymryd rhan mewn rhwydweithiau rhyngwladol yn dod â manteision amrywiol yn ei sgil gan gynnwys cyfleoedd i ddatblygu gwaith, cysylltiadau rhyngwladol, ymweliadau, buddsodiadau, eiriolaeth a chyfathrebu.

Dros y deng mlynedd diwethaf, a chyda cefnogaeth ein dau sefydliad rhiant, mae CRhC wedi datblygu rhwydwaith rhyngwladol unigryw o gysylltiadau i Gymru a byddwn yn ceisio manteisio arnynt dros gyfnod y strategaeth hon. Nid yn unig y bydd hyn yn cefnogi gwaith yn y dyfodol ond bydd hefyd yn cynyddu gwerth etifeddol ein prosiectau. Er enghraifft, drwy amrywiaeth o raglenni preswyllo, mae

gan CRhC eisoes rwydwaith o ymarferwyr y celfyddydau sydd wedi datblygu cysylltiadau rhyngwladol.

Bydd CRhC hefyd yn cymryd rhan mewn rhwydweithiau sy'n sicrhau buddsoddiad priodol i gefnogi'r weledigaeth.

Bydd CRhC yn ymgymeryd a thri math gwahanol o rwydweithio:

- i) yn gyntaf, annog a chynorthwyo gweithwyr proffesiynol ym maes y celfyddydau yng Nghymru i gymryd rhan weithredol mewn rhwydweithiau sy'n berthnasol iddynt
- ii) yn ail, i CRhC ymuno â'r rhwydweithiau Ewropeaidd perthnasol i ddatblygu gallu'r sefydliad i dargedu rhagor o fuddsoddiad i'r sector yn drydydd, i ddatblygu, dros gyfnod y strategaeth hon, ein rhwydwaith ein hunain o weithwyr proffesiynol ym maes y celfyddydau sy'n gweithio'n rhyngwladol yng Nghymru ac i gynnal fforwm rhyngwladol i'r celfyddydau yng Nghymru i drafod a gorchfygu problemau.

1.3 Y Gronfa Cyfleoedd Rhyngwladol

Mae gan CRhC gronfa deithio fechan i gynorthwyo ein hartistiaid i weithio'n rhyngwladol. Dyma'r unig grant uniongyrchol a gynigiwn. Nod y cynllun yw datblygu:

- gwaith ymchwil ar gyfer prosiectau rhyngwladol a gynhelir yng Nghymru neu y tu allan i'r DU
- cymryd rhan mewn prosiectau rhyngwladol a gynhelir y tu allan i'r DU sydd naill ai'n cynnwys artistiaid unigol sy'n byw yng Nghymru neu sefydliadau celfyddydol proffesiynol a leolir yng Nghymru.

Mae CRhC yn gweithio gyda'n partneriaid a'r sectorau celfyddydau amrywiol i ddatblygu gwybodaeth am feysydd blaenoriaeth er mwyn i ni ganolbwyntio ein hadnoddau arnynt. Ni all CRhC ariannu'r gwaith o ddatblygu pob menter ond bydd yn rhoi gwybod am gyfleoedd i artistiaid a sefydliadau celfyddydol yng Nghymru a bydd yn parhau i gynnig cymorth teithio o dan y Gronfa Cyfleoedd Rhyngwladol.

Ar yr un pryd bydd CRhC yn gweithio gyda'r artistiaid a'r sefydliadau celfyddydol i ddatblygu eu priod flaenoriaethau ac i gefnogi ffyrdd o flaenoriaethu eu gwaith rhyngwladol. Bydd hyn yn parhau i lywio blaenoriaethau CRhC. Bydd CRhC hefyd yn gweithio gyda cyrff cynrychiolgar eraill Cymreig all helpu datblygu cynlluniau busnes ar gyfer cwmnïau celfyddydol yng Nghymru e.e. Busnes Rhyngwladol Cymru.

Mae gan Gyngor y Celfyddydau sawl ffrwd ariannu sy'n berthnasol i waith rhyngwladol. (Gweler Polisi Rhyngwladol a Chanllawiau Ariannu ar wefan CCC).

Amcan 2: buddsoddi

Dros y pum mlynedd nesaf, mae gan CRhC darged i gynyddu'r arian a roddir i'w raglenni bedair gwaith. Bydd yn gwneud hynny drwy weithio gyda'r Cyngor Prydeinig i sicrhau y bydd artistiaid a sefydliadau celfyddydol yng Nghymru yn cymryd rhan yn eu prosiectau byd-eang. Byddwn hefyd yn sefydlu desg ddiwylliannol Ewropeidd ac yn cyd-weithio gyda Thîm Datblygu Busnes Cyngor y Celfyddydau i chwilio am gyfleoedd ariannu newydd. Byddwn hefyd yn ceisio codi arian preifat o sefydliadau a busnesau sydd â pherthynas â'r celfyddydau i ddatblygu gwaith rhyngwladol yng Nghymru.

2.1 Grŵp Celfyddydau y Cyngor Prydeinig

Mae newidiadau i'r ffordd y mae'r Cyngor Prydeinig yn rheoli prosiectau rhyngwladol yn cyflwyno chyfleoedd yn ei sgil. Mae CRhC yn gweithio gyda Grŵp Celfyddydau y Cyngor Prydeinig, fel y pwynt cyswllt ar gyfer sefydliadau ac artistiaid yng Nghymru i gymryd rhan ym mhrosiectau mawr y Cyngor Prydeinig.

Nid yw'r Cyngor Prydeinig yn gorff ariannu uniongyrchol fel Cyngorau Celfyddydau y DU. Yn hytrach, y mae'n defnyddio'r celfyddydau i ymateb i flaenoriaethau rhyngwladol a daearyddol y DU drwy hyrwyddo pwyntiau trafod a syniadau, herio barn a datbygu dealltwriaeth rhwng diwylliannau.

Mae'r Cyngor Prydeinig yn gweithio yn agos gyda CRhC a phartneriaid i adnabod cyfleoedd i gydweithrediadau fydd yn cyfateb i amcanion partneriaethol, a fydd yn sicrhau datblygu cryfderau, a bod y Cyngor yn ymateb i uchelgeisiau sector gelfyddydol a chreadigol y DU. Mae CRhC yn gweithioi hyrwyddo artistiaid o Gymru i rhaglen prosiectau y Cyngor Prydeinig led led y byd.

Mae uwch swydd newydd y Grŵp Celfyddydol wedi ei chreu yng Nghymru i weithio gyda thîm Celfyddydau Rhyngwladol Cymru ac eraill ac i helpu gweithredu'r strategaeth hon. Bydd y swydd yn nodi cyfleoedd ac yn hwyluso gallu artistiaid a sefydliadau celfyddydol o Gymru i gymryd rhan mewn prosiectau'r Cyngor Prydeinig.

2.2 Desg Ddiwylliannol Ewrop

Bydd CRhC yn cymryd rhan mewn rhwydwaith Ewropeidd a fydd yn ategu gwaith y ddesg ddiwylliannol Ewropeidd a bydd yn helpu i ddod â rhagor o fuddsoddiad i'r celfyddydau yng Nghymru.

Mae CRhC yn cydnabod bod prosiectau'r UE yn rhy fawr i sefydliadau llai neu unigolion eu rheoli'n ddigonol. Felly bydd CRhC yn arwain y blaen o ran datblygu prosiectau'r UE sy'n buddsoddi er mwyn datblygu'r sector celfyddydau yng Nghymru mewn cyd-destun rhyngwladol.

Nodau'r Ddesg Ddiwylliannol Ewropeidd yw:

- a. datblygu gallu CRhC i adnabod, datblygu a chyflwyno ceisiadau trawsffiniol llwyddiannus i'r Undeb Ewropeidd i ariannu prosiectau strategol CRhC.
- b. datblygu a chyflawni y strategaeth hon
- c. datblygu gwybodaeth a deallusrwydd yn CRhC/CCC ac i'w rannu ac er mwyn datblygu ymgysylltiad Ewropeidd dyfnach i'r sector yng Nghymru.
- d. datblygu partneriaeth gyda partneriaid a rhwydweithiau allweddol – yn arbennig rhwydweithiau'r Undeb Ewropeidd a'r Cyngor Prydeinig
- e. i fod yn gynladwy yn y tymor hir

- f. i ymgysylltu gyda partneriaid yn LICC datblygu cysylltiadau a darpar bartneriaid i sefydliadau yng Nghymru
- a. paratoi cynigion llwyddiannus i'r UE am arian ar gyfer blaenoriaethau strategol CRhC

2.3 Cyrff y Llywodraeth, Sefydliadau a busnesau

Bydd CRhC yn cymryd rhan neu'n hwyluso gallu eraill i fod yn rhan o rwydweithiau byd-eang a lleol perthnasol sy'n dod â buddsoddiad i arfer artistig yng Nghymru.

Er mwyn i brosiectau fod yn gynaliadwy yn y tymor hir, mae angen iddynt ddatblygu ffynonellau referniw amgen.

Ledled Cymru a'r byd, mae cydnabyddiaeth gynyddol o werth y celfyddydau i sectorau eraill cymdeithas. Bydd CRhC a'i bartneriaid ariannu yn archwilio cyfleoedd i ddysgu gan eraill yn ogystal â rhannu arfer da o Gymru gyda'r byd.

Bydd CRhC yn ceisio datblygu perthnasoedd rhyngwladol newydd a fydd yn arwain at ffynonellau newydd o arian rhyngwladol o'r tu allan i Gymru ar gyfer y celfyddydau yng Nghymru. Gallai fod ar ffurf nawdd, ymchwil a datblygu neu fel arian cyfatebol i geisiadau llwyddiannus gan ffynonellau eraill (e.e. Ewropeaidd, y Cyngor Prydeinig, buddsoddiadau preifat, sefydliadau).

Amcan 3: effaith a chydabyddiaeth ryngwladol

Bydd CRhC yn creu, rheoli a hyrwyddo rhaglen o weithgareddau a phrosiectau a gynllunnir i feithrin rhagoriaeth artistig a chreadigol fydd yn sicrhau cydnabyddiaeth ac effaith ryngwladol. Yn gyffredinol bydd tri math o brosiect:

- 3.1 Arddangosfeydd Rhyngwladol ac ymweliadau (e.e. Venice Biennale neu'r British Dance Edition ac ati)
- 3.2 Prosiectau celfyddydol sy'n datblygu cydberthnasau diwylliannol (gyda gwledydd blaenoriaeth)
- 3.3 Preswylfeydd a chylchoedd cwrdd

Mae'r tri chategori a nodir yn y pyramid ar ddechrau'r strategaeth hon yn rhan allweddol i'r flaenoriaeth hon, gan fod y cyfleoedd i sicrhau effaith chydabyddiaeth yn gysylltiedig â'r tair lefel o gefnogaeth:

- 1) rhai a arweinir gan yr artist
- 2) rhai a arweinir gan y sector
- 3) ffurfio cydberthnasau gyda diwylliannau eraill drwy'r celfyddydau

Bydd CRhC yn gweithio gydag artistiaid a sefydliadau sy'n arwain y maes. Gallai ansawdd eu gwaith gael ei fesur ar lefel ryngwladol i ddatblygu'r gydnabyddiaeth a'r effaith a geir. Mae mentrau a arweinir gan artistiaid yn ategu Polisi Rhyngwladol Cyngor Celfyddydau Cymru sy'n ymrwymedig i "*Ddatblygu uchelgais a rhagoriaeth ryngwladol - gwella gallu artistiaid a sefydliadau'r celfyddydau i ddatblygu proffil rhyngwladol*".

Bydd CRhC yn cefnogi fforymau a arweinir gan y sector sy'n dod ag ymarferwyr rhyngwladol ac ymarferwyr o Gymru ynghyd i gyfnewid syniadau a phrofiadau.

Bydd CRhC yn parhau i weithio gyda phartneriaid yng Nghymru a thu hwnt i arddangos y gorau o gelfyddydau Cymru yn y gwyliau a'r arddangosfeydd mwyaf

perthnasol. Bydd CRhC yn ceisio cymorth ychwanegol i bartneriaid ar gyfer cyfleoedd arddangos newydd.

Bydd CRhC yn gweithio i ffurfio cydberthnasau gyda diwylliannau eraill drwy'r celfyddydau. Gall hyn ddatblygu cydberthnasau diwylliannol ystyrlon i Gymru sy'n cefnogi cydweithio artistig a chydfuddiannau i'r ddwy wlad. Bydd CRhC a'n partneriaid yn cefnogi cydberthnasau diwylliannol rhyngwladol i Gymru sydd o fudd i'r celfyddydau a sydd hefyd yn cyrraedd pobl. O ran hyn, bydd CRhC yn ffafrio prosiectau sydd â buddiannau diwylliannol a chymdeithasol clir. Mae'r sector ddiwylliannol wirfoddol yng Nghymru eisoes yn chwarae rhan yn y gwaith o ddatblygu cydberthnasau, yn enwedig mewn trafodaethau rhyngddiwylliannol.

Bydd CRhC yn ymgysylltu â rhanddeiliaid (e.e. Llywodraeth Cynulliad Cymru) i greu proffil i Gymru fydd yn dod â buddiannau i'r sector. Bydd CRhC hefyd yn gweithio gyda rhanddeiliaid perthnasol yng Nghymru i nodi a chanolbwyntio ar wledydd blaenoriaeth lle y ceir blaenoriaethau allweddol ehangach sy'n canolbwyntio ar y celfyddydau a diwylliant.

Gweithredu

Arbenigedd Sectorol

Yr uchelgais yw gwella gallu CRhC i gynyddu gweithgareddau, cyfleoedd a buddsoddiad dros y pum mlynedd nesaf. I gefnogi staff CRhC i wneud hynny, caiff grŵp cynghori gwirfoddol ei sefydlu. Bydd arbenigwyr o'r sector celfyddydau yng Nghymru (drwy Restr o ymgynghorwyr Cyngor y Celfyddydau) ac ymgynghorwyr rhyngwladol allweddol ar y celfyddydau yn rhoi cyngor ac yn llywio ein gwaith. Bydd yr ymgynghorwyr yn ddiuedd ac yn annibynnol. Bydd CRhC hefyd yn parhau i weithio gyda grŵp llywio strategol sy'n cynrychioli partneriaid a'r sector i werthuso'r strategaeth hon yn barhaus. Pan fo'r galw, bydd CRhC yn creu panel o arbenigwyr i ddethol artistiaid unigol ar gyfer prosiectau.

Strwythuro ein gwaith

Strwythur prosiectau newydd CRhC felly fydd y canlynol:

Blaenoriaeth 1: Cynyddu cyfleoedd rhyngwladol i'r eithaf

- Cyfathrebu
- Rhwydweithiau
- Cronfa Cyfleoedd Ryngwladol

Blaenoriaeth 2: Buddsoddi

- Yr Undeb Ewropeaidd
- Y Cyngor Prydeinig Cyrff llywodraethol eraill, sefydliadau a busnesau

Blaenoriaeth 3: effaith a chydabyddiaeth ym mhob ffurf celf

- Profiadau/arddangos celfyddydau ac ymweliadau
- 3.3 Prosiectau celfyddydol sy'n datblygu cydberthnasau diwylliannol (gyda gwledydd blaenoriaeth)
- 3.4 Preswylfeydd a chylchoedd cwrdd

Bydd bob prosiect yn ffurfio rhan o rwydwaith CRhC. Bydd rhai prosiectau yn parhau i gael eu rheoli'n allanol gan sefydliad neu reolwr prosiect perthnasol.

Meini prawf ar gyfer ein gwaith:

Y meini prawf ar gyfer holl brosiectau CRhC yw:

- Daw'r prosiect â gwaith newydd i artistiaid
- Bydd y prosiect yn meithrin rhagoriaeth
- Bydd y prosiect o fudd i'r sector yng Nghymru
- Bydd y prosiect yn cynyddu'r arian a fuddsoddir yn y celfyddydau
- Mae gan y prosiect werth datblygu cynaliadwy / hirdymor gyda phartneriaid / cydweithwyr dramor
- Mae'r prosiectau yn datblygu cydberthnasau rhyngddiwylliannol drwy'r celfyddydau

Monitro ac asesu

Bydd CRhC yn creu cynlluniau gweithgaredd blynyddol fydd yn rhoi fframwaith i'n gwaith a'n brosiectau. Bydd CRhC yn asesu ein brosiectau yn ol amcanion a allbynnau y brosiectau.

Blaenoriaethau daearyddol

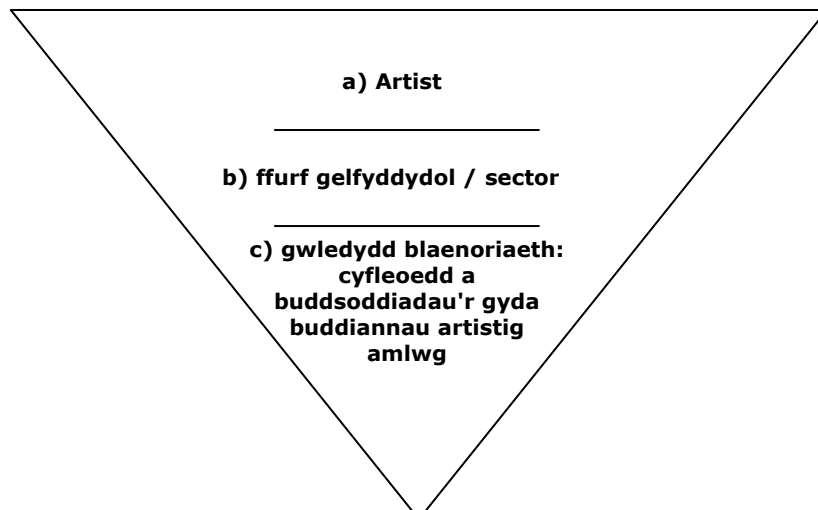
Bydd CRhC yn gweithio yn strategol gyda'n rhyngddeiliaid mewn rhai (ond nid oll) o'u gwledydd blaenoriaeth pan fod cyfle clir i ddatblygu y celfyddydau yng Nghymru a phan fod buddsoddiad i gefnogi y gweithgareddau. Bydd yr un meini prawf uchod yn berthnasol.

Caiff blaenoriaethau gwlad/daearyddol CRhC eu halinio â rhai, ond nid pob un, o'r canlynol:

- (a) y rhai a nodir gan CCC e.e. Québec
- (b) blaenoriaethau Grŵp y Celfyddydau'r Cyngor Prydeinig (e.e. India)
- (c) gwledydd blaenoriaeth Llywodraeth Cynulliad Cymru: (e.e. Tsieina)

Bydd CRhC yn cydweithredu â'r adrannau perthnasol o fewn Llywodraeth Cynulliad Cymru i nodi lle y gall y celfyddydau a diwylliant chwarae rhan allweddol a gweithio gydag adrannau perthnasol LICC (e.e. Treftadaeth, Busnes Rhyngwladol Cymru, Materion Ewropeaidd ac Allanol ac ati).

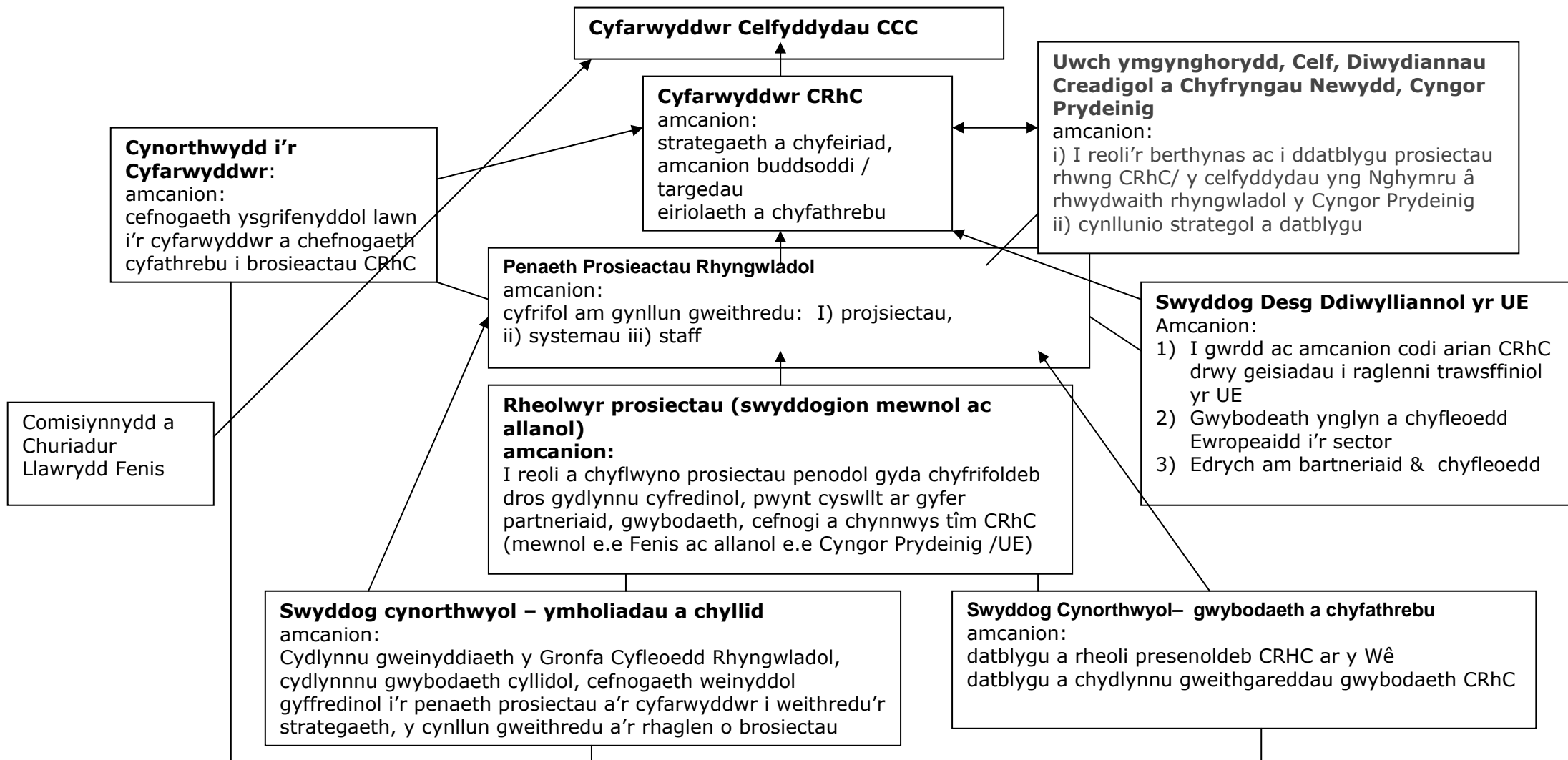
Bydd model gwrthdroedig CRhC yn sicrhau y bydd brosiectau yn cyflawni nodau'r strategaeth hon. Rhoddir blaenoriaeth i brosiectau sydd o fudd i artistiaid a'r sector yng Nghymru drwy gydweithrediad â phartneriaid mewn gwledydd blaenoriaeth.



Atodiad A: Organigram CRhC

Cefnogaeth Strategaeth: Cyf. Celfyddydau CCC, Aeold o Gyngor CCC, Grwp Celf y CP, Grwp ymgynghorol CP Cymru, LICC Diwylliant / rhyngwladol
Amcanion: i gefnogi gweithredu / adolygu y strategaeth

Panel ymgynghorol artistig rhyngwladol: Aelodau o Restr Ymgynghorwyr Cenedlaethol CCC
Amcanion: i ymgynghori pan fo'r galw ac i gwrdd yn flynyddol



Atodiad B: Strategaeth CRhC yn gryno

