

## **Cynnig ar gyfer Mesur Ailgylchu**

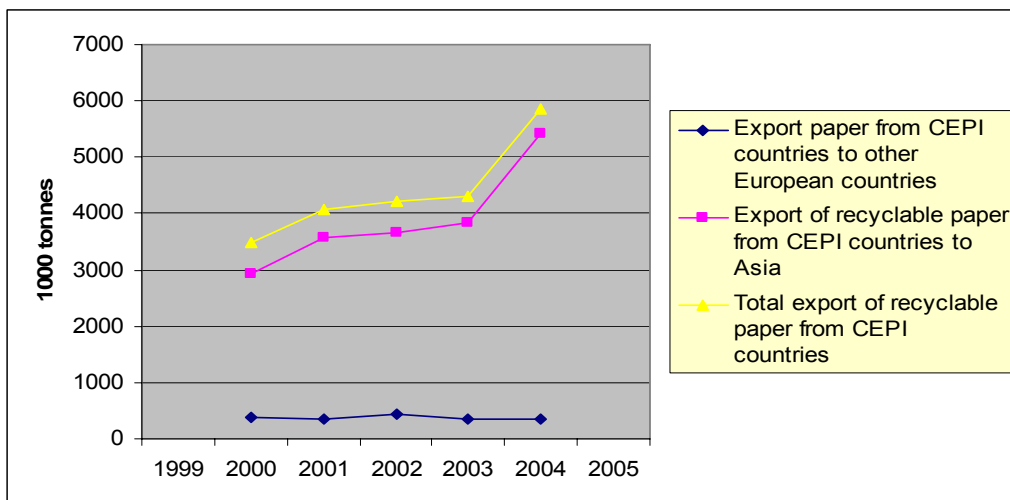
### **Cynnwys**

1. Gwybodaeth gefndir
2. Crynodeb o gynigion y Mesur
3. Cwestiynau Ymgynghori
4. Mesur Drafft y Cynulliad
5. Nodiadau esboniadol

## 1. Gwybodaeth gefndir

Mae gwastraff yn adnodd sy'n cael ei fasnachu ledled yr Undeb Ewropeaidd a thu hwnt. Mae mwy a mwy o lwythi o wastraff yn cael eu cludo dros ffiniau yn ystod y degawd diwethaf<sup>1</sup>: Cludwyd 15 y cant o'r holl lwythi o wastraff 'perylus a phroblemus' o wledydd yr UE dros ffiniau yn 2003<sup>2</sup>, gyda 92 y cant yn cyrraedd pen y daith yng ngwledydd eraill yr UE, 5 y cant yng ngwledydd y Sefydliad ar gyfer Cydweithrediad a Datblygiad Economaidd (OECD) eraill, a 3 y cant yng ngwledydd nad ydynt yn rhan o'r OECD<sup>3</sup>. Mae'r llwythi gwastraff sy'n cael eu cludo dros bellter mawr hefyd yn cynyddu<sup>4</sup>.

Yn naw mis cyntaf 2007, allforiwyd 45 y cant o'r papur gwastraff a allforiwyd o'r UE-27 (yn ôl ei werth) i Tsieina<sup>5</sup>. Mae oddeutu hanner o'r plastigau gwastraff a allforir o'r UE yn cael ei gludo i Hong Kong a Tsieina<sup>6</sup>. Dangosir graff o'r cynnydd yn y papur gwastraff a allforir i Asia yn Ffigur 1.



CEPI= Confederation of European Paper Industries.

Ffigur 1. Allforio papur gwastraff a phwysigwydd marchnad Asia. Ffynhonnell: ETC

[Graph text

1000 tonnes = 1000 tunnell fetrig

Export paper from CEPI... = Allforio papur o wledydd CEPI i wledydd Ewropeaidd eraill

Export of recyclable... = Allforio papur ailgylchu o wledydd CEPI i Asia

Total export of recyclable..... = Cyfanswm y papur ailgylchu a allforiwyd o wledydd CEPI

<sup>1</sup> European Topic Centre on Resource and Waste Management, *Transboundary shipments of waste in the EU: Developments 1995-2005 and possible drivers*, tud. 7,

[http://eea.eionet.europa.eu/Public/irc/eionet-circle/etc\\_waste/library?l=working\\_papers/shipments290208pdf/ EN\\_1.0\\_&a=d](http://eea.eionet.europa.eu/Public/irc/eionet-circle/etc_waste/library?l=working_papers/shipments290208pdf/ EN_1.0_&a=d)

<sup>2</sup> *ibid*

<sup>3</sup> *ibid*, tud. 8

<sup>4</sup> *ibid*, tud. 84

<sup>5</sup> Eurostat, *External and intra-European Union trade: Monthly statistics – Rhifyn Rhif 1/2008*, tud. 110,

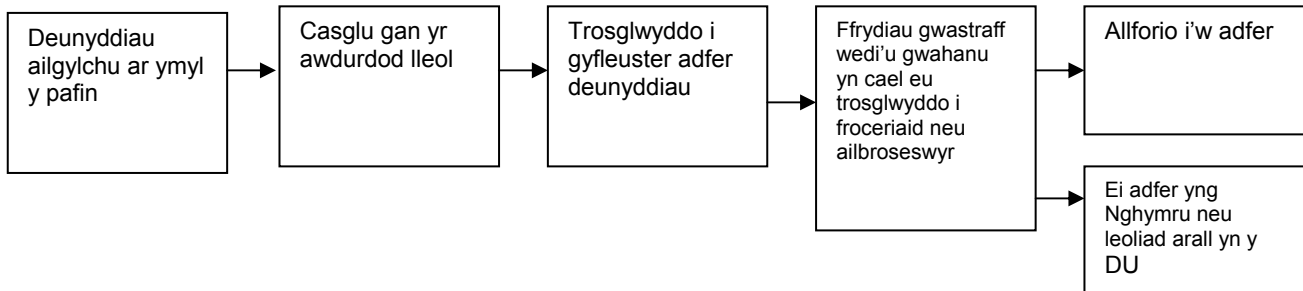
[http://epp.eurostat.ec.europa.eu/cache/ITY\\_OFFPUB/KS-AR-08-001/EN/KS-AR-08-001-EN.PDF](http://epp.eurostat.ec.europa.eu/cache/ITY_OFFPUB/KS-AR-08-001/EN/KS-AR-08-001-EN.PDF)

<sup>6</sup> European Topic Centre on Resource and Waste Management, *Transboundary shipments of waste in the EU: Developments 1995-2005 and possible drivers*, tud. 45,

[http://eea.eionet.europa.eu/Public/irc/eionet-circle/etc\\_waste/library?l=working\\_papers/shipments290208pdf/ EN\\_1.0\\_&a=d](http://eea.eionet.europa.eu/Public/irc/eionet-circle/etc_waste/library?l=working_papers/shipments290208pdf/ EN_1.0_&a=d)

CEPI = Cydffederasiwn Diwydiannau Papur Ewrop]

Mae'r diagram isod yn cynrychioli'r symudiad nodweddiadol o wastraff oddir wrth y defnyddiwr i'w gyrchfan terfynol. Dynodir y Dyletswydd Gofal o dan bob cyfnod yn y broses.



*Deiliad y tŷ*      *Awdurdod lleol*      *Cyfleuster adfer*      *Brocer/ailbroseswr*      *Anfonwr*

Yn y blynyddoedd diwethaf, mae'r cyfryngau wedi disgrifio achosion o gludo llwythi o wastraff i wledydd sy'n datblygu, lle mae'n achosi problemau iechyd a phroblemau amgylcheddol<sup>8</sup>. Fodd bynnag, oherwydd yr anawsterau sy'n gysylltiedig â gwneud dadansoddiadau defnyddiol o ddata cyfanredol, ac yn enwedig anawsterau sy'n gysylltiedig â "mesur y canlyniadau amgylcheddol ac economaidd", penderfynodd yr European Topic Centre on Resource and Waste Management (ETC) beidio â mynd ymlaen i werthuso effeithiau amgylcheddol ac economaidd cludo llwythi o wastraff dros ffiniau<sup>9</sup>.

Mae'r ETC yn nodi bod y llwythi o wastraff a gludir yn anghyfreithlon bob blwyddyn yn cyfateb i tua 0.2 y cant o wastraff hysbysadwy (yn ôl ei bwysau), ond mae o'r farn mai dim ond rhan fach iawn o'r llwythi o wastraff a gludir yn anghyfreithlon yw'r achosion a adroddwyd, a chred fod llawer o wastraff anghyfreithlon yn cael ei gludo<sup>10</sup>, a bod hyn yn duedd gynyddol<sup>11</sup>. Roedd un o bob tri o'r achosion a adroddwyd yn ymwneud â gwastraff nad yw'n beryglus, i wledydd nad ydynt yn rhan o OECD<sup>12</sup>. Mae llawer o'r gwastraff rhestr ambr a gategoreiddwyd yn 'anghyfreithlon' wedi'i gategoreiddio'n anghywir fel 'gwastraff rhestr werdd'<sup>13</sup>. Yn 2003, ni ellid pennu triniaeth adfer derfynol 10 y cant o gyfanswm y gwastraff hysbysadwy a allforiwyd yn fanwl gywir.<sup>14</sup>

Ystyrir mai'r costau llafur cymharol uchel o drin neu waredu yn yr UE yw un o'r prif resymau dros gludo llwythi o wastraff yn anghyfreithlon<sup>15</sup>. Fodd bynnag, mae'r ETC hefyd yn nodi<sup>16</sup>:

A case of illegal transport, where 1,600 tonnes of mixed household waste was intercepted on its way from England to China indicates that the privatisation of the waste management sector might be a driver for illegal shipment of waste [VROM, 2006b]. The waste intermediaries are paid to handle the waste, but

<sup>7</sup> Dyletswydd a ddisgrifir o dan Reoliadau Gwastraff (Dyletswydd Gofal o ran Gwastraff Cartref) (Cymru) 2006, SI 123(W.16), <http://www.opsi.gov.uk/legislation/wales/wsi2006/20060123e.htm#n4>

<sup>8</sup> European Topic Centre on Resource and Waste Management, *Transboundary shipments of waste in the EU: Developments 1995-2005 and possible drivers*, tud. 7.

[http://eea.eionet.europa.eu/Public/irc/eionet-circle/etc\\_waste/library?l=working\\_papers/shipments290208pdf/ EN\\_1.0\\_&a=d](http://eea.eionet.europa.eu/Public/irc/eionet-circle/etc_waste/library?l=working_papers/shipments290208pdf/ EN_1.0_&a=d)

<sup>9</sup> *ibid*, tud. 8

<sup>10</sup> *ibid*, tud. 11

<sup>11</sup> *ibid*, tud. 70

<sup>12</sup> *ibid*

<sup>13</sup> *ibid*, tud. 72

<sup>14</sup> *ibid*, tud. 8

<sup>15</sup> *ibid*, tud. 100

<sup>16</sup> *ibid*

when the cost of waste disposal is increasing in England, the intermediaries are tempted to ship the waste to Asian countries, where they can get a better price/lower cost for the waste.

## Egwyddorion cyffredinol

Mae Llywodraeth y Cynulliad yn nodi bod technegau rheoli gwastraff sy'n uwch ar yr hierarchaeth gwastraff yn creu mwy o swyddi uniongyrchol, heblaw am dechnegau lleihau gwastraff o bosibl<sup>17</sup>, er bod lleihau gwastraff yn effeithio'n anuniongyrchol ar ddiogelu swyddi drwy wneud busnes yn fwy effeithlon a chystadleuol<sup>18</sup>. Yn ôl dadansoddiad y Comisiwn Ewropeaidd, mae ailgylchu'n creu llawer mwy o swyddi na llosgi neu dirlenwi: 250 o swyddi am bob 10,000 tunnell o ddeunydd, o gymharu â 20 i 40 swydd yn achos llosgi a 10 ar gyfer tirlenwi<sup>19</sup>. Yn wir, yn 2003 roedd gan y DU y bumed gyfran uchaf yn yr UE o gyflogaeth ddiwydiannol genedlaethol ar gyfer ailgylchu, sef 0.4 y cant (16,000 o weithwyr cyflogedig)<sup>20</sup>. Cynyddodd cyflogaeth yn y sector hwn yn Ewrop 4.5 y cant y flwyddyn yn ystod y cyfnod 1995-2005<sup>21</sup>, cyfradd twf llawer uwch na sectorau diwydiannol eraill.

Mae'r egwyddor agosrwydd wedi ennill ei phlwyf ym maes ymdrin â gwastraff, a gellir ei disgrifio fel 'datrys problemau'n lleol yn hytrach na'u trosglwyddo i fannau eraill neu genedlaethau'r dyfodol'<sup>22</sup>. Dyma un o'r egwyddorion sy'n sail i ddull Llywodraeth y Cynulliad o gynllunio polisi ar gyfer datblygu cynaliadwy<sup>23</sup>:

12.5. 3 Dylid rheoli gwastraff (neu ei waredu) mor agos ag y bo modd at ei bwynt cynhyrchu, yn unol â'r egwyddor agosrwydd. Diben hyn yw sicrhau, cyn belled ag y bo modd, nad yw gwastraff yn cael ei gludo i fannau eraill. Mae hefyd yn cydnabod y gall cludo llwythi o wastraff effeithio'n sylweddol ar yr amgylchedd. Dylid rhoi sylw dyledus i'r hierarchaeth gwastraff, yr egwyddor agosrwydd a hunan-gynhaliad rhanbarthol wrth benderfynu ar y Dewis Amgylcheddol Ymarferol Gorau ar gyfer y rhwydwaith o osodiadau rheoli gwastraff sy'n rhoi ateb gorau i gwrdd â'r anghenion amgylcheddol, cymdeithasol ac economaidd.

Mae'r egwyddor agosrwydd hefyd yn un o'r 'egwyddorion allweddol' ar gyfer rheoli gwastraff yn y dyfodol yng Nghymru<sup>24</sup>. Mae Strategaeth Wastraff Cymru yn nodi<sup>25</sup>:

Dylid adfer neu waredu gwastraff mor agos â phosibl i'r man y cafodd ei gynhyrchu er mwyn lleihau effaith amgylcheddol ei gludo ac i sicrhau bod y rhai hynny sy'n cynhyrchu'r gwastraff yn cymryd cymaint o gyfrifoldeb â phosibl am ddelio â'r gwastraff.

<sup>17</sup> Llywodraeth Cynulliad Cymru, *Yn Gall gyda Gwastraff: Strategaeth Wastraff Genedlaethol Cymru*, Rhan 2, tud. 165, Mehefin 2002, [http://new.wales.gov.uk/topics/environmentcountryside/epq/waste\\_recycling/wise\\_about\\_waste\\_strategy?lang=en](http://new.wales.gov.uk/topics/environmentcountryside/epq/waste_recycling/wise_about_waste_strategy?lang=en)

<sup>18</sup> *ibid*

<sup>19</sup> Y Comisiwn Ewropeaidd, *Communication from the Commission to the Council, the European Parliament, the European Economic and Social Committee and the Committee of the Regions*, 21 Rhagfyr 2005, [http://eur-lex.europa.eu/LexUriServ/site/en/com/2005/com2005\\_0666en01.pdf](http://eur-lex.europa.eu/LexUriServ/site/en/com/2005/com2005_0666en01.pdf)

<sup>20</sup> Eurostat, *European business: Facts and figures – Data 1995-2005*, 2006, tud. 252,

[http://epp.eurostat.ec.europa.eu/cache/ITY\\_OFFPUB/KS-BW-06-001/EN/KS-BW-06-001-EN.PDF](http://epp.eurostat.ec.europa.eu/cache/ITY_OFFPUB/KS-BW-06-001/EN/KS-BW-06-001-EN.PDF)

<sup>21</sup> *ibid*

<sup>22</sup> Llywodraeth Cynulliad Cymru, *Polisi Cynllunio Cymru*, <http://newydd.cymru.gov.uk/topics/planning/policy/ppw2002/?lang=cy>

<sup>23</sup> *ibid*

<sup>24</sup> Llywodraeth Cynulliad Cymru, *Yn Gall gyda Gwastraff: Strategaeth Wastraff Genedlaethol Cymru*, Rhan 1, tud. 9, Mehefin 2002, <http://newydd.cymru.gov.uk/about/strategypubs/2096132/?lang+cy>

<sup>25</sup> *ibid*, p. 13

Mae Rheoliad (EC) Rhif 1013/2006<sup>26</sup> (y Rheoliad) yn datgan y dylai Aelod-Wladwriaethau ystyried yr egwyddorion agosrwydd, blaenoriaethau ar gyfer adfer a hunan-gynhaliath ar lefelau'r Gymuned a lefel genedlaethol wrth gludo llwythi o wastraff i'w waredu. Mae'r Rheoliad hefyd yn gwahardd cludo llwythi o wastraff y tu allan i Ardal Masnach Rydd Ewrop (EFTA) i'w waredu. Mae'r Rheoliad wedi'i gyflwyno yn y DU fel *The Transfrontier Shipment of Waste Regulations 2007*<sup>27</sup>. Ymysg agweddau eraill, mae'n disgrifio troseddau, a'r gosb bosibl o ddirwy a chyfnod o hyd at ddwy flynedd yn y carchar.

Mae Cyfarwydddeb 2006/12/EC<sup>28</sup> hefyd yn nodi bod yn rhaid i Aelod-Wladwriaethau gymryd mesurau i sefydlu rhwydwaith integredig a digonol o osodiadau gwaredu gwastraff, fel y Gymuned yn gyffredinol yn bod yn hunan-gynhaliol o ran gwaredu gwastraff, a bod Aelod-Wladwriaethau yn symud tuag at y nod fesul un.

Mae Asiantaeth yr Amgylchedd yn nodi<sup>29</sup>:

It is widely recognised that where movements are not properly monitored and controlled the transfrontier movement of hazardous waste can pose a serious threat to both human health and the environment.

Y ddeddfwriaeth a ddisgrifir isod yw'r ymateb Ewropeidd i'r her hon.

## Deddfwriaeth

Mae Comisiynydd Ewrop ar gyfer yr Amgylchedd wedi dweud mai cludo llwythi o wastraff yn ddiogel yw un o flaenoriaethau amgylcheddol uchaf y Comisiwn<sup>30</sup>. Mae'r fframwaith cyfreithiol Ewropeidd sy'n cwmpasu cludo llwythi o wastraff yn cael ei drafod yn fanylach yn [Atodiad A](#).

Mae'r Rheoliad yn cynnwys goruchwyllo a rheoli'r broses o gludo llwythi o wastraff mewn ffordd sy'n ystyried yr angen i gynnal, diogelu a gwella ansawdd yr amgylchedd. Mae'n ymgorffori darpariaethau Confensiwn Basel<sup>31</sup> mewn deddfwriaeth Ewropeidd. Mae'n berthnasol wrth gludo llwythi o wastraff, o fewn ac i mewn neu allan o'r Undeb Ewropeidd, i wastraff a gludir rhwng Aelod-Wladwriaethau ond drwy un drydydd gwlad neu fwy, ac i wastraff a gludir rhwng trydydd gwledydd drwy un Aelod-Wladwriaeth neu fwy<sup>32</sup>. Mae gwastraff ymbelydrol yn cael ei eithrio o gwmpas y Rheoliad<sup>33</sup>.

<sup>26</sup> Rheoliad (EC) Rhif 1013/2006 y Senedd Ewropeidd a'r Cyngor ar 14 Mehefin 2006 ar gludo llwythi o wastraff, <http://eur-lex.europa.eu/LexUriServ/LexUriServ.do?uri=OJ:L:2006:190:0001:0098:EN:PDF>

<sup>27</sup> OPSI, *The Transfrontier Shipment of Waste Regulations 2007*, [http://www.opsi.gov.uk/si/si2007/uksi\\_20071711\\_en\\_1](http://www.opsi.gov.uk/si/si2007/uksi_20071711_en_1)

<sup>28</sup> Senedd Ewrop a'r Cyngor Ewropeidd, *Cyfarwydddeb 2006/12/EC Senedd Ewrop a'r Cyngor ar 5 Ebrill 2006 ar wastraff* <http://eur-lex.europa.eu/LexUriServ/LexUriServ.do?uri=OJ:L:2006:114:0009:0021:EN:PDF>

<sup>29</sup> Asiantaeth yr Amgylchedd, *The transfrontier shipment of waste: A guide to the international shipment of waste*, Chwefror 2004, [http://www.environment-agency.gov.uk/commonddata/acrobat/ep235tsw\\_446853.pdf](http://www.environment-agency.gov.uk/commonddata/acrobat/ep235tsw_446853.pdf)

<sup>30</sup> Comisiwn Ewropeidd, *Environment: New EU waste shipment legislation comes into force today*, datganiad i'r wasg, 12 Gorffennaf 2007, <http://europa.eu/rapid/pressReleasesAction.do?reference=IP/07/1078>

Confensiwn Basel ar Reoli Symudiadau Gwastraff Peryglus dros Ffiniau a'u Gwaredu, <http://www.basel.int/> Mae rhestr lawn o'r pethau a gadarnheir yn y Confensiwn ar gael yn <http://www.basel.int/ratif/convention.htm>.

Nid yw'r gwledydd canlynol wedi cadarnhau'r Confensiwn: Gweriniaeth Pobl Ddemocrataidd Korea, Fiji, Gabon, Grenada, Iraq, Gweriniaeth Ddemocrataidd Pobl Lao, Myanmar, Palau, San Marino, Sao Tome a Principe, Sierra Leone, Ynysoedd Solomon, Somalia, Suriname, Tajikistan, Timor-Leste, Tonga, Tuvalu, Vanuata a Zimbabwe. Mae Afghanistan, Haiti ac Unol Daleithiau'r America wedi llofnodi'r Confensiwn ond heb roi tystiolaeth o ddulliau cadarnhau.

<sup>32</sup> Y Comisiwn Ewropeidd, *Supervision and control of shipments of waste*, <http://europa.eu/scadplus/leg/en/lvb/l11022.htm>

<sup>33</sup> Rheoliad (EC) Rhif 1013/2006 Senedd Ewrop a'r Cyngor ar 14 Mehefin 2006 ar gludo llwythi o wastraff, <http://eur-lex.europa.eu/LexUriServ/LexUriServ.do?uri=OJ:L:2006:190:0001:0098:EN:PDF>

Nod y Rheoliad yw atgyfnerthu, symleiddio a nodi'r gweithdrefnau cyfredol ar gyfer rheoli'r broses o gludo llwythi o wastraff. Mae'r Rheoliad yn gwahardd cymysgu gwastraff wrth ei gludo mewn llwythi, sicrhau bod gwybodaeth briodol ar gael i'r cyhoedd, a'r rhwymedigaeth ar ran yr hysbyswr, yr awdurdod cymwys, y derbynydd a'r cyfleusterau dan sylw i gadw dogfennau a gwybodaeth.

Wrth allforio gwastraff o Aelod-Wladwriaeth y Gymuned Ewropeaidd, mae'n rhaid i'r awdurdod cymwys sy'n anfon y gwastraff yn y Gymuned:

- Sicrhau bod unrhyw wastraff a allforir yn cael ei reoli mewn dull amgylcheddol gadarn<sup>34</sup> drwy'r cyfnod o'i gludo mewn llwythi, gan gynnwys adfer neu waredu yn y drydydd gwlad yr anfonir y gwastraff iddi
- Gwahardd allforio gwastraff i drydydd gwledydd os oes ganddo reswm i gredu na fydd y gwastraff yn cael ei reoli'n unol â gofynion rheolaeth amgylcheddol gadarn

Mae Atodiad VIII y Rheoliad yn darparu canllawiau ar gyfer rheoli gwastraff a allforir yn amgylcheddol gadarn, er mai dim ond i ffrydiau gwastraff penodol y mae'r rhain yn berthnasol, gan gynnwys y rhai hynny sy'n cynnwys gwastraff cemegol (fel PCB), llongau, batris asid plwm, metelau, a chyfrifiaduron personol.

Mae'n rhaid i Aelod-Wladwriaethau wneud darpariaethau ar gyfer trefnu gwiriadau drwy'r holl broses o gludo llwythi o wastraff ac adfer gwastraff/gwaredu gwastraff.

#### *Adfer gwastraff*

Mae gwastraff ar y rhestr 'gwyrd' <sup>35</sup> sydd i fod i gael ei adfer yn gorfod cydymffurfio â gofynion gwybodaeth gyffredinol Erthygl 18 y Rheoliad. Mae'r rhain yn ei gwneud yn ofynnol i'r sawl sy'n cael gwared ar y gwastraff gwblhau dogfen wybodaeth y mae'n rhaid i'r derbynydd gwastraff hefyd ei llofnodi. Dangosir taflen 'gwybodaeth gyffredinol' wag yn Atodiad B y papur hwn. Gall y ddogfen fod mewn fformat electronig gyda llofnod digidol os yw hyn yn dderbyniol i'r awdurdodau cymwys dan sylw.

Mae gwastraff o'r fath yn cynnwys gwastraff llysiâu, gwastraff papur, gwastraff tecstilau, gwastraff gwydr, gwastraff plastig solid, sborion electronig sy'n addas i'w hadfer a sborion metel.

Os pennir bod gwastraff y bwriedir ei gludo mewn llwythi i'w adfer am gael ei waredu, gall yr awdurdodau cymwys sy'n gyfrifol am gael gwared a derbyn y gwastraff wrthwynebu ei gludo mewn llwythi. Gellir gwrthwynebu hefyd os:

The ratio of the recoverable and non-recoverable waste, the estimated value of the materials to be finally recovered or the cost of the recovery and the cost of the disposal of the non-recoverable fraction do not justify the recovery, having regard to economic and/or environmental considerations.

<sup>34</sup> Diffinnir rheolaeth amgylcheddol gadarn o dan y Rheoliad fel cymryd pob cam ymarferol i sicrhau bod gwastraff yn cael ei reoli mewn ffordd a fydd yn diogelu iechyd pobl a'r amgylchedd yn erbyn effeithiau niweidiol a allai ddeillio o'r fath wastraff

<sup>35</sup> Gweler Atodiad A am ragor o fanylion

Mae'n ofynnol i Asiantaeth yr Amgylchedd ystyried ffactorau amgylcheddol ac economaidd wrth benderfynu a yw gwastraff wir yn cael ei gludo mewn llwythi ar draws ffiniau i gael ei adfer<sup>36</sup>.

### *Gwastraff rhestr ambr*

Mae gwastraff ar y rhestr 'ambr', gan gynnwys pob gwastraff a fydd yn cael ei waredu, a gwastraff peryglus a lled-beryglus y bwriedir ei adfer, yn gorfod cydymffurfio â'r weithdrefn 'hysbysu a chydsyniad ymlaen llaw' (gweler [Atodiad A](#) am ragor o fanylion am y weithdrefn hon). Mae gwastraff rhestr ambr yn cynnwys gwastraff trefol a gwastraff y cartref.

### *Gwahardd allforio*

Gwaherddir allforio gwastraff y bwriedir ei waredu i drydydd gwledydd, ar wahân i wledydd EFTA sydd wedi arwyddo Confensiwn Basel. Gwaherddir cludo cyfarpar trydanol ac electronig gwastraff mewn llwythi i wledydd nad ydynt yn rhan o'r OECD<sup>37</sup>. Mae cerbydau diwedd oes (hen geir), gan gynnwys y rhai hynny lle mae'r hylif wedi'i ddraenio, yn destun gwaharddiad ar allforio. Mae'r Comisiwn Ewropeaidd yn ystyried y gwaharddiadau hyn fel ffordd o atal llawer o wastraff trydanol ac electronig a cherbydau diwedd oes rhag cael eu cludo mewn llwythi a'u dympio mewn gwledydd sy'n datblygu<sup>38</sup>.

Mae'r Rheoliad yn galluogi i wrthwynebiad gael ei wneud i gludo llwythi o wastraff ar gyfer ei adfer pe bai adfer o'r fath am gael ei wneud mewn cyfleuster sydd â safonau trin is ar gyfer y gwastraff penodol na safonau'r wlad sy'n gwaredu.

Mae'n rhaid i Asiantaeth yr Amgylchedd wahardd allforio gwastraff i wledydd nad ydynt yn rhan o'r OECD os oes ganddi reswm i gredu na fydd y gwastraff yn cael ei reoli mewn dull amgylcheddol gadarn<sup>39</sup>, ac yn ddelfrydol, dylai gwardedwr y gwastraff allu dangos i Asiantaeth yr Amgylchedd bod y cyfleuster sy'n derbyn<sup>40</sup>:

Is operated according to human health and environment protection standards that are broadly equivalent to the standards within the UK.

Mae Asiantaeth yr Amgylchedd yn datgan y bydd ei hymdrech orfodi yn canolbwyntio ar<sup>41</sup>:

- Allforio gwastraff yr honnir yn gamarweiniol ei fod yn 'wastraff gwyrdd' neu 'ddim yn wastraff'
- Allforio gwastraff i wledydd nad ydynt am ei dderbyn
- Unrhyw un sy'n mewnforio neu allforio gwastraff hysbysadwy (yn enwedig gwastraff peryglus) heb hysbysu neu gael cydsyniad ymlaen llaw

<sup>36</sup> Asiantaeth yr Amgylchedd, *The transfrontier shipment of waste: A guide to the international shipment of waste*, Chwefror 2004, [http://www.environment-agency.gov.uk/commondata/acrobat/ep235tsw\\_446853.pdf](http://www.environment-agency.gov.uk/commondata/acrobat/ep235tsw_446853.pdf)

<sup>37</sup> European Topic Centre on Resource and Waste Management, *Transboundary shipments of waste in the EU: Developments 1995-2005 and possible drivers*, tud. 10, [http://eea.eionet.europa.eu/Public/irc/eionet-circle/etc\\_waste/library?l=working\\_papers/shipments290208pdf/ EN\\_1.0\\_&a=d](http://eea.eionet.europa.eu/Public/irc/eionet-circle/etc_waste/library?l=working_papers/shipments290208pdf/ EN_1.0_&a=d)

<sup>38</sup> Y Comisiwn Ewropeaidd, *Environment: New EU waste shipment legislation comes into force today*, datganiad i'r wasg, 12 Gorffennaf 2007, <http://europa.eu/rapid/pressReleasesAction.do?reference=IP/07/1078>

<sup>39</sup> Asiantaeth yr Amgylchedd, *Safer waste cleaner world: Exporting recyclable waste for recovery in non-OECD countries*, Mehefin 2007, <http://publications.environment-agency.gov.uk/pdf/GEHO0607BMXG-e-e.pdf>

<sup>40</sup> *ibid*

<sup>41</sup> Asiantaeth yr Amgylchedd, *The Environment Agency's priorities for enforcing the TFS Regulations*, Gorffennaf 2007, [http://www.environment-agency.gov.uk/commondata/acrobat/enforcement\\_1818563.pdf](http://www.environment-agency.gov.uk/commondata/acrobat/enforcement_1818563.pdf)

## **Cynllun y DU ar gyfer Cludo Llwythi o Wastraff**

Mae Cynllun y DU ar gyfer Cludo Llwythi o Wastraff<sup>42</sup> (y Cynllun) yn nodi polisi Llywodraeth y DU ar gludo llwythi o wastraff er mwyn ei waredu i ac o'r DU. Daeth i rym ar 9 Awst 2007, gan gymryd lle ei ragflaenydd, sef Cynllun Rheoli'r DU ar gyfer Allforion a Mewnforion Gwastraff. Gwaherddir cludo llwythi o wastraff nad ydynt yn cydymffurfio â'r cynllun rhag dod i mewn i neu adael y DU. Yn y bôn, gwaherddir cludo llwythi o unrhyw wastraff i ac o'r DU ar gyfer ei waredu, heblaw am ambell i eithriad (fel treialu dulliau newydd o waredu gwastraff, ac mewn achosion o argyfwng). Mae'r Cynllun hefyd yn amlygu dau brif nod polisi Llywodraeth y DU sy'n ymwneud â chludo llwythi o wastraff i'w adfer:

- Annog masnach ryngwladol mewn gwastraff i'w adfer lle mae hyn o fudd amgylcheddol o ran cynyddu'r lefelau adfer yn genedlaethol, yn y Gymuned ac yn fyd-eang
- Atal niwed i iechyd pobl neu'r amgylchedd o ganlyniad i'r fasnach ryngwladol hon

---

<sup>42</sup> DEFRA, *UK Plan for Shipments of Waste*, 2007,  
<http://www.ehnsi.gov.uk/waste-shipments.pdf>

## 2. Crynodeb o gynigion y Mesur

### Cyflwyniad

Ar 20 Chwefror 2008, yn unol â Rheol Sefydlog 23.99 y Cynulliad, bu cynnig Mesur Ailgylchu Nerys Evans yn llwyddiannus yn y bleidlais gudd o Fesurau arfaethedig. Ar 7 Mai 2008, cafodd Nerys gydsyniad y Cynulliad i gyflwyno'r Mesur arfaethedig.

Mae'r ddogfen ymgynghori hon yn gwahodd sylwadau ar y Mesur arfaethedig drafft cyn iddo gael ei gyflwyno i'r Cynulliad. Bydd ymatebion i'r ymgynghoriad yn cyfrannu at y cynigion terfynol ar gyfer y Mesur a fydd yn cael eu cyflwyno i'w hystyried gan y Cynulliad ym mis Hydref 2008.

Er bod cwestiynau penodol wedi'u cynnwys, croesewir sylwadau ar unrhyw un o'r cynigion yn y Mesur arfaethedig.

### Cefndir deddfwriaethol

Nodir y cyd-destun cyfansoddiadol i'r cynnig hwn gan Ddeddf Llywodraeth Cymru 2006 (Deddf 2006). Mae'n darparu mecanwaith ar gyfer gwella pwerau deddfu Cynulliad Cenedlaethol Cymru.

Mae Rheolau Sefydlog y Cynulliad yn golygu y gall Aelodau mainc ôl y Cynulliad gyflwyno Mesurau os oes gan y Cynulliad gymhwysedd deddfu mewn maes polisi.

Mae'r prif bŵer sy'n galluogi'r Cynulliad i wneud y Mesur Ailgylchu arfaethedig wedi'i gynnwys ym Mater 12.5 Atodlen 5 Deddf Llywodraeth Cymru 2006:

***Mater 12.5 Provision for and in connection with—***

- (a) the making of arrangements by relevant Welsh authorities to secure improvement in the way in which their functions are exercised,*
- (b) the making of arrangements by relevant Welsh authorities for the involvement in the exercise of their functions of people who are likely to be affected by, or interested in, the exercise of the functions, and*
- (c) the assessment and inspection of the performance of relevant Welsh authorities in exercising their functions.*

Gosodwyd Materion 12.1 i 12.5 yn Atodlen 5 gan adran 235 o *Ddeddf Llywodraeth Leol a Chynnwys y Cyhoedd mewn Iechyd 2007*<sup>43</sup>. Dechreuodd y darpariaethau ar 30 Rhagfyr 2007<sup>44</sup>.

<sup>43</sup> OPSI, [Local Government and Public Involvement in Health Act 2007](#)

<sup>44</sup> Llywodraeth Cynulliad Cymru, *Canllaw Cryno i Gymhwysedd Deddfwriaethol y Cynulliad* [cyrchwyd 17 Gorffennaf 2008]

## Diben y Mesur arfaethedig

Diben y Mesur arfaethedig yw sicrhau bod y ffordd mae awdurdodau lleol Cymru yn ymdrin â deunydd ailgylchu yn fwy eglur ac agored. Yn benodol, byddai'n ofynnol i awdurdodau lleol sicrhau bod gwybodaeth ar gael i'r cyhoedd am y gyfran o ddeunydd ailgylchu o gartrefi sy'n cael ei brosesu:

- O fewn ffiniau'r awdurdod lleol
- Yng Nghymru
- Mewn mannau eraill yn y DU
- Dramor

Nid yw'r Mesur yn gosod dyletswyddau pellach y tu hwnt i sicrhau bod y wybodaeth hon ar gael i'r cyhoedd, cyn belled â bod y wybodaeth yn bodoli. Fodd bynnag, y bwriad yw, o ganlyniad i'r wybodaeth hon, y bydd trigolion yn annog awdurdodau lleol i ddefnyddio cyfleusterau ailgylchu sy'n agosach at darddle'r deunydd ailgylchu na'r rhai sydd ymhellach i ffwrdd. Disgwylir hefyd y bydd cyhoeddi gwybodaeth yn arwain at fwy o ddiddordeb, ac felly cyfranogiad, mewn ailgylchu.

## Polisi cyfredol yng Nghymru

Mae strategaeth wastraff Llywodraeth y Cynulliad, *Yn Gall Gyda Gwastraff*, yn rhestru'r egwyddor agosrwydd a hunan-gynhaliaeth fel rhai o'r 'egwyddorion allweddol' sydd wrth wraidd y strategaeth:

### Agosrwydd

2.18 Dylai gwastraff gael ei adfer neu ei waredu mor agos â phosibl at ble cafodd ei gynhyrchu er mwyn cwtogi ar effaith amgylcheddol ei gludo ac i sicrhau bod y rhai hynny sy'n cynhyrchu'r gwastraff yn cymryd cyfrifoldeb cyn belled ag sy'n bosibl am ymdrin ag ef.

### Hunan-gynhaliaeth

2.19 Yn unol â'r egwyddor ynglŷn ag agosrwydd, dylai'r broses gynllunio gwastraff sicrhau bod digon o gyfle yn nhermau cyfleusterau rheoli gwastraff i reoli'r gwastraff a gynhyrchir mewn unrhyw un maes a roddir. Ar gyfer rhai mathau o wastraff gallai hyn fod o fewn ardal un awdurdod lleol, ar gyfer eraill gallai fod o fewn rhanbarth o Gymru, o fewn Cymru gyfan neu'r DU yn ehangach.<sup>45</sup>

Mae'r egwyddor agosrwydd hefyd yn un o'r egwyddorion sy'n sail i ddull Llywodraeth y Cynulliad o gynllunio polisi ar gyfer datblygu cynaliadwy:

12.5.3 Dylid rheoli gwastraff (neu ei waredu) mor agos ag y bo modd at ei bwynt cynhyrchu, yn unol â'r egwyddor agosrwydd. Diben hyn yw sicrhau, cyn belled ag y bo modd, nad yw gwastraff yn cael ei gludo i fannau eraill. Mae hefyd yn cydnabod y gall cludo gwastraff effeithio'n sylweddol ar yr amgylchedd. Dylid rhoi sylw dyledus i'r hierarchaeth gwastraff, yr egwyddor agosrwydd a hunan-gynhaliaeth rhanbarthol wrth benderfynu ar y Dewis Amgylcheddol Ymarferol Gorau ar gyfer y rhwydwaith o osodiadau rheoli gwastraff sy'n rhoi ateb gorau i gwrdd â'r anghenion amgylcheddol, cymdeithasol ac economaidd.<sup>46</sup>

## Polisi perthnasol yn Lloegr a'r Alban

<sup>45</sup> Llywodraeth Cynulliad Cymru, *Yn Gall gyda Gwastraff: Strategaeth Wastraff Genedlaethol Cymru*, tud. 13

<sup>46</sup> Llywodraeth Cynulliad Cymru *Polisi Cynllunio Cymru*,  
<http://newydd.cymru.gov.uk/topics/planning/policy/ppw2002/?lang=cy>

Nod *Planning Policy Statement 10: Planning for Sustainable Waste Management*<sup>47</sup> Lloegr yw darparu fframwaith lle mae cymunedau yn cymryd mwy o gyfrifoldeb am eu gwastraff eu hunain. Un o brif nodau *Waste Strategy for England*<sup>48</sup> yw lleihau gwastraff drwy wneud cynhyrchion gyda llai o adnoddau naturiol, gan dorri'r cysylltiad rhwng twf economaidd a thwf gwastraff. Mae'r strategaeth yn cydnabod:

A key to more efficient recovery of materials and energy is the greater segregation and sorting of waste at (or close to) its source by households and businesses. This requires planning for and investment in collection, sorting, reprocessing and treatment facilities by local authorities, businesses and the third sector<sup>49</sup>.

Mae'r strategaeth hefyd yn nodi:

We also expect waste producers, particularly local authorities, to ensure that they know where their waste is going and that its onward movement is fully compliant with the controls<sup>50</sup>.

Nod *National Waste Plan*<sup>51</sup> yr Alban yw dilyn yr egwyddor hunan-gynhaliaeth ac agosrwydd drwy ymdrin â gwastraff mor agos i'w darddle â phosibl ac osgoi ei allforio i wledydd eraill. Mae'r cynllun yn cyfeirio at y ffaith nad hyn yw'r ateb gorau bob tro ac mae'n annhebygol y gellir ymdrin â'r holl wastraff yn yr Alban.

Scotland also aims to follow the proximity principle as far as possible at area waste planning level, although there may be clear benefits from joint infrastructure solutions between areas<sup>52</sup>.

Ar 28 Gorffennaf 2008, cyhoeddodd Senedd yr Alban ymgynghoriad<sup>53</sup> ar ddeddfwriaeth sylfaenol i gyflawni 'Zero Waste Scotland'. Mae'r ymgynghoriad yn cynnwys mesurau arfaethedig i:

- annog ailgylchu ymhellach drwy roi'r pŵer i Senedd yr Alban wneud rheoliadau a fyddai'n rhoi dyletswyddau ar gyrff sector cyhoeddus a busnesau i ddarparu cyfleusterau ailgylchu ar gyfer cwsmeriaid, staff a, lle'n briodol, y cyhoedd.
- annog ailgylchu drwy feddiannu pwerau i alluogi Senedd yr Alban i roi dyletswydd ar gyrff cyhoeddus a busnesau i nodi canran ofynnol o ddeunyddiau wedi'u gwneud o ddeunydd ailgylchu mewn contractau caffael.
- gwaith cynllunio a llunio polisi mwy effeithiol o ran gwastraff masnachol a diwydiannol drwy feddiannu pwerau i wneud rheoliadau a fydd yn ei gwneud yn ofynnol i fusnesau anfon ffurflenni data gwastraff i SEPA.

Mae Polisi Cynllunio'r Alban, *SPP 10: Planning for Waste Management*<sup>54</sup> hefyd yn pwysleisio pwysigrwydd yr egwyddor agosrwydd a'r angen i ymdrin â gwastraff mor agos â phosibl i ble y cafodd

<sup>47</sup> Yr Adran Cymunedau a Llywodraeth Leol *Planning Policy Statement 10: Planning for Sustainable Waste Management*, 2005 <http://www.communities.gov.uk/documents/planningandbuilding/pdf/147411.pdf>

<sup>48</sup> Adran yr Amgylchedd, Bwyd a Materion Gwledig, *Waste Strategy for England*, 2007 <http://www.defra.gov.uk/environment/waste/strategy/strategy07/pdf/waste07-strategy.pdf>

<sup>49</sup> Ibid. tud.14

<sup>50</sup> Ibid. tud. 44

<sup>51</sup> Scottish Environmental Protection Agency *The National Waste Plan for Scotland*, 2003 <http://www.sepa.org.uk/nws/guidance/nwp.htm>

<sup>52</sup> Ibid. tud.20

<sup>53</sup> Senedd yr Alban, *Consultation Paper on Potential Legislative Measures to implement Zero Waste*, July 2008 <http://www.scotland.gov.uk/Publications/2008/07/24155248/0>

ei gynhyrchu i osgoi effeithiau amgylcheddol niweidiol sy'n gysylltiedig â chlodiant diangen. Yn ôl SPP10:

Waste should be handled as close as possible to source. It follows that towns and cities will be the best locations for new waste transfer, separation and handling installations<sup>55</sup>.

## Costau a gweithredu

Awdurdodau lleol yng Nghymru fydd yn gyfrifol am fwy neu lai'r holl gostau. Fodd bynnag, ni ragwelir y bydd y costau'n uchel, ac maent yn ymwneud yn bennaf â chostau staff yn y cyfnod casglu gwybodaeth cychwynnol.

Gallai'r broses weithredu ddilyn yr enghraifft ganlynol:

1. Yr awdurdod lleol yn casglu'r wybodaeth angenrheidiol gan yr holl broseswyr y mae'n eu defnyddio ar gyfer deunydd ailgylchu o gartrefi.
2. Yr awdurdod lleol yn cyhoeddi'r wybodaeth ofynnol bob blwyddyn.
3. Ailadrodd camau 1 a 2 bob blwyddyn.

Rhagdybir y gellir dilyn yr un gweithdrefnau bob blwyddyn ar ôl cysylltu â'r proseswyr am y tro cyntaf.

## Opsiynau

Nid y Mesur arfaethedig hwn yw'r unig opsiwn wrth ystyried sut i wneud y wybodaeth am gyrchfan deunyddiau ailgylchu a gesglir o gartrefi yn fwy eglur.

Yr opsiwn cyntaf yw gwneud dim. Yn y dull 'busnes fel arfer' hwn, bydd y cyhoedd yng Nghymru yn parhau'n anwybodus i bob pwrpas am gyrchfan eu deunydd ailgylchu.

Yr ail opsiwn yw dod i gytundeb gwirfoddol gyda phob awdurdod lleol yng Nghymru er mwyn i bob awdurdod sicrhau bod y wybodaeth ar gael i'w drigolion. Anfantais y dull hwn yw y gall awdurdodau fod yn amharod i gyhoeddi gwybodaeth o'r fath os ydynt yn credu ei bod yn sensitif yn wleidyddol. Mae posibilrwydd hefyd y gallai gwybodaeth am flwyddyn benodol beidio â chael ei chyhoeddi pe bai marchnadoedd newidiol yn arwain at allforio cyfanswm mwy na'r cyffredin. Hefyd, gallai sicrhau bod pob un o'r 22 awdurdod lleol yn adrodd gwybodaeth debyg fod yn anodd.

Y trydydd opsiwn, fel y cynigir yn y Mesur hwn, yw'r unig opsiwn a fyddai'n sicrhau gofyniad adrodd cyfartal ar bob awdurdod lleol na ellid ei osgoi er mantais wleidyddol.

## Crynodeb

---

<sup>54</sup> Senedd yr Alban, *Scottish Planning Policy, SPP 10: Planning for Waste Management*, 2007  
<http://www.scotland.gov.uk/Publications/2007/08/28161910/0>

<sup>55</sup> Ibid. tud.6



Cynulliad National  
Cenedlaethol Assembly for  
Cymru Wales

Mae'r Mesur hwn yn cynnig ei gwneud yn ofynnol i awdurdodau lleol sicrhau bod gwybodaeth am y gyfran o ddeunydd ailgylchu a gesglir o gartrefi sy'n cael ei brosesu mewn gwahanol leoliadau ar gael i'r cyhoedd. Drwy wneud hyn, mae'n annog awdurdodau lleol i gydymffurfio ag egwyddorion agosrwydd a hunan-gynhaliaeth - dwy egwyddor bwysig wrth reoli gwastraff yng Nghymru.

### 3. Cwestiynau Ymgynghori

1. Ydych chi'n credu y bydd y Mesur arfaethedig yn cyflawni'r nod dymunol o sicrhau bod y ffordd mae awdurdodau lleol Cymru yn ymdrin â deunydd ailgylchu yn fwy eglur ac agored?
2. Ydych chi'n credu mai'r Mesur arfaethedig yw'r ffordd orau o sicrhau bod y ffordd mae awdurdodau lleol Cymru yn ymdrin â deunydd ailgylchu yn fwy eglur ac agored? Os nad ydych chi'n credu hyn, pa ddulliau eraill y dylid eu defnyddio?
3. A ellid cynnwys pwerau ychwanegol yn y Mesur i hyrwyddo'r dull hwn ymhellach mewn awdurdodau lleol?
4. Ydych chi'n credu y byddai gweithredu'r Mesur arfaethedig yn sbarduno trigolion i annog awdurdodau lleol i ddefnyddio cyfleusterau ailgylchu sy'n agosach i darddle'r deunydd ailgylchu, na'r rhai sydd ymhellach i ffwrdd? Ydych chi'n cytuno y bydd cyhoeddi'r wybodaeth ofynnol yn creu mwy o ddiddordeb, ac felly cyfranogiad, mewn ailgylchu?
5. Pa ganlyniadau anfwriadol, os o gwbl, allai godi o weithredu'r Mesur arfaethedig?
6. Beth ydych chi'n amcangyfrif fydd costau cydymffurfio â'r Mesur arfaethedig i'ch sefydliad? Ydych chi'n credu bod y costau hyn yn rhy uchel?

#### 4. Mesur Drafft y Cynulliad

# Mesur Arfaethedig Cludo Gwastraff i'w Adfer (Ymgysylltiad Cymunedau â'r Trefniadau) (Cymru) 200-

MESUR gan Gynulliad Cenedlaethol Cymru i wneud darpariaeth i wella ymgysylltiad cymunedau â'r trefniadau a wneir gan awdurdodau lleol yng Nghymru ar gyfer cludo y tu allan 'r Gymuned Ewropeaidd ac EFTA wastraff yr arfaethir ei adfer.

#### 1 Diwygio Deddf Diogelu'r Amgylchedd 1990 (p.43)

Diwygir Deddf Diogelu'r Amgylchedd 1990 (p.43) drwy fewnosod ar ôl adran 55 –

#### **“55A Duties on authorities in Wales in relation to waste destined for recovery**

- (1) This section applies to a waste collection authority in Wales or to a waste disposal authority in Wales.
- (2) If an authority to which this section applies sells or otherwise disposes of waste destined for recovery that authority must, if subsection (4) applies, prepare, in respect of each financial year, a statement which contains the information prescribed by subsections (5) and (10).
- (3) In this section –
  - (a) “waste destined for recovery” means waste which the authority intends should be subject to a recovery operation,
  - (b) a “recovery operation” means an operation provided for in Annex IIB to the Waste Framework Directive, and
  - (c) the “Waste Framework Directive” means Directive 2006/12/EC of the European Parliament and of the Council of 5<sup>th</sup> April 2006.
- (4) This subsection applies if, during the financial year in question, any of the waste sold or otherwise disposed of by the authority and which is destined for recovery is shipped outside the European Community and EFTA.
- (5) The information which the statement referred to in subsection (2) must contain in respect of any shipment is –
  - (a) the total quantity of the waste shipped,
  - (b) the quantity of the waste shipped which was ultimately subject to a recovery operation,
  - (c) the nature of that operation or operations,
  - (d) the quantity of the waste shipped which was not ultimately subject to a recovery operation,
  - (e) the manner in which that waste was disposed of,
  - (f) in relation to every quantity of waste subject to a recovery operation or otherwise disposed of, the location at which that operation or disposal took place.

- (6) References in subsection (5) to a quantity are to the weight of the waste to the nearest tonne.
- (7) If any quantity contained in a statement referred to in subsection (2) is estimated the statement must state that this is so and must set out the method used for estimating the quantity.
- (8) A statement prepared pursuant to subsection (2) must be published by the authority on its web-site.
- (9) Publication of the statement must begin within 6 months of the end of the financial year to which it relates and must continue for 6 months or until the end of the financial year in which it first appears on the authority's website, whichever is the later.
- (10) The statement referred to in subsection (2) must also include an invitation to the public to make representations in writing to the authority as to the appropriateness, having regard to the proximity principle, of the arrangements made by the authority under which waste destined for recovery has been caused or permitted to be shipped outside the European Community or EFTA.
- (11) In sub-section (10), "the proximity principle" means the principle that waste should be disposed of in one of the nearest appropriate installations.
- (12) The authority, when deciding what future arrangements of the kind referred to in subsection (10), if any, which it should make, must have regard to any representations of the kind referred to in that subsection.
- (13) When preparing and publishing a statement pursuant to subsection (2) the authority must have regard to any guidance given by the Welsh Ministers as to the form of the statement.
- (14) The Welsh Ministers may by order amend any of the definitions contained in subsection (3).
- (15) The power to make an order under subsection (14) is exercisable by statutory instrument.
- (16) A statutory instrument containing an order under subsection (14) may not be made unless a draft of the order has been laid before, and approved by, a resolution of the National Assembly for Wales."

## 2 Enw byr a chychwyn

- (1) Enw'r Mesur hwn yw Mesur Cludo Gwastraff i'w Adfer (Ymgysylltiad Cymunedau â'r Trefniadau) (Cymru) 200-.
- (2) Yn ddarostyngedig i is-adran (3), daw'r Mesur hwn i rym ar y diwrnod y'i cymeradwyir gan Ei Mawrhydi yn y Cyfrin Gyngor.
- (3) Nid yw'r ddyletswydd i baratoi datganiad o dan is-adran (2) o'r adran a fewnosodir yn Neddf Diogelu'r Amgylchedd 1990 (p.43) gan adran 1 o'r Mesur hwn yn gymwys mewn perthynas â'r flwyddyn ariannol y daw'r Mesur hwn i rym ynddi.

## 5. Nodiadau Esboniadol

1. Mae adran 1 yn diwygio Deddf Diogelu'r Amgylchedd 1990 ("Deddf 1990") drwy fewnosod adran 55A newydd.

2. Mae is-adrannau (1) a (2) yn gosod dyletswydd ar awdurdodau casglu gwastraff ac awdurdodau gwaredu gwastraff yng Nghymru (a ddiffinnir yn adran 30(3)(bb) a (2)(f) yn y drefn honno o Ddeddf 1990 fel cynghorau sir neu gynghorau bwrdeistref sirol) sy'n gwerthu neu sy'n gwaredu fel arall wastraff yr arfaethir ei adfer i baratoi datganiad a fydd yn cynnwys gwybodaeth ragnodedig, a hynny ar gyfer pob blwyddyn ariannol.

3. Mae is-adran (3) yn nodi diffiniadau perthnasol.

- ystyr "gwastraff yr arfaethir ei adfer" ("waste destined for recovery") yw gwastraff y mae'r awdurdod yn bwriadu iddo fynd drwy weithrediad adfer.
- ystyr "gweithrediad adfer" ("recovery operation") yw gweithrediad y darperir ar ei gyfer yn Atodiad IIB o'r Gyfarwyddeb Fframwaith Gwastraff, sef:
  - **R 1** Ei ddefnyddio'n bennaf fel tanwydd neu gyfrwng arall i gynhyrchu ynni
  - **R 2** Adennill/atffurfio toddyddion
  - **R 3** Ailgylchu/adennill sylweddau organig nad ydyn nhw'n cael eu defnyddio fel toddyddion (gan gynnwys compostio a phrosesau trawsffurfio biolegol eraill)
  - **R 4** Ailgylchu/adennill metelau a chyfansoddion metel
  - **R 5** Ailgylchu/adennill cyfansoddion anorganig eraill
  - **R 6** Atffurfio asidau neu fasau
  - **R 7** Adfer cydrannau sy'n cael eu defnyddio i leihau llygredd
  - **R 8** Adfer cydrannau o gatalyddion
  - **R 9** Ail-buro olew neu ffyrdd eraill o aildefnyddio olew
  - **R 10** Triniaethau tir sy'n arwain at fantais i amaethyddiaeth neu welliant ecolegol
  - **R 11** Defnyddio gwastraffoedd a geir o unrhyw o'r gweithrediadau sydd wedi'u rhifo o R 1 i R 10
  - **R 12** Cyfnewid gwastraffoedd i'w cyflwyno i unrhyw un o'r gweithrediadau sydd wedi'u rhifo o R 1 i R 11
  - **R 13** Storio gwastraffoedd wrth aros am y gweithrediadau sydd wedi'u rhifo R 1 i R 12 (heb gynnwys storio dros dro, wrth aros i gael ei gasglu, ar y safle lle y mae'n cael ei gynhyrchu).
- Ystyr "Cyfarwyddeb Rhwydwaith Gwastraff" ("Waste Framework Directive") yw Cyfarwyddeb 2006/12/EC Senedd Ewrop a'r Cyngor dyddiedig 5 Ebrill 2006 ynghylch gwastraff.

4. O dan is-adran (4) mae'r ddyletswydd i baratoi'r datganiad yn gymwys os bydd unrhyw ran o'r gwastraff y mae'r awdurdod yn ei werthu neu'n ei waredu arno mewn modd arall, yn ystod y flwyddyn ariannol o dan sylw ac yr arfaethir ei adfer yn cael ei gludo y tu allan i'r Gymuned Ewropeaidd ac EFTA.

5. Mae is-adran (5) yn darparu bod rhaid i'r datganiad gynnwys yr wybodaeth ganlynol:

- Cyfanswm y gwastraff a gludwyd (i'r dunnell agosaf neu, os amcangyfrif yw'r swm, mai amcangyfrif ydyw ac mae'n rhaid nodi'r dull a ddefnyddiwyd i amcangyfrif y swm – is-adrannau (6) a (7))
- Faint o'r gwastraff a gludwyd a aeth drwy weithrediad adfer yn y pen draw
- Natur y gweithrediad neu'r gweithrediadau
- Faint o'r gwastraff a gludwyd nad aeth drwy weithrediad adfer yn y pen draw
- Ym mha fodd y cafwyd gwared ar y gwastraff
- Mewn perthynas â phob swm o wastraff a aeth drwy weithrediad adfer neu y cafwyd gwared arno mewn modd arall, y lleoliad y cafwyd y gweithrediad neu y cafwyd gwared ar y gwastraff.

6. Mae is-adran (8) yn ei gwneud yn ofynnol i'r awdurdod gyhoeddi'r datganiad ar ei wefan. O dan is-adran (9), rhaid dechrau cyhoeddi'r datganiad o fewn 6 mis ar ôl diwedd y flwyddyn ariannol y mae'n cyfeirio ati a pharhau am 6 mis neu tan ddiwedd y flwyddyn ariannol, p'un bynnag yw'r olaf.

7. O dan is-adran (10), rhaid i'r datganiad gynnwys gwahoddiad i'r cyhoedd gyflwyno sylwadau mewn ysgrifen i'r awdurdod ynghylch pa mor briodol, o roi sylw i egwyddor agosrwydd, yw'r trefniadau a wnaed gan yr awdurdod ar gyfer peri neu ganiatáu i wastraff yr arfaethir ei adfer gael ei gludo y tu allan i'r Gymuned Ewropeaidd neu EFTA.

8. Mae is-adran (11) yn egluro "egwyddor agosrwydd": dylid cael gwared ar wastraff mewn un o'r gosodiadau priodol agosaf.

9. Mae is-adran (12) yn ei gwneud yn ofynnol i awdurdod roi sylw i sylwadau a gyflwynir o dan is-adran (10) wrth benderfynu ar y trefniadau at y dyfodol sydd i'w gwneud o dan yr is-adran honno.

10. Mae is-adrannau (13) i (16) yn darparu:

- bod rhaid i'r awdurdod roi sylw, wrth baratoi a chyhoeddi datganiad o dan is-adran (2), i unrhyw ganllawiau a gyhoeddir gan Weinidogion Cymru (is-adran (13))
- y caiff Gweinidogion Cymru, drwy orchymyn, ddiwygio unrhyw rai o'r diffiniadau a geir yn is-adran (3) a bod y pŵer i wneud gorchymyn o'r fath i'w arfer drwy offeryn statudol y mae'n rhaid i ddrafft ohono gael ei osod gerbron y Cynulliad Cenedlaethol a chael ei gymeradwyo drwy benderfyniad gan y Cynulliad Cenedlaethol cyn cael ei wneud (y weithdrefn gadarnhaol) (is-adrannau (14) i (16)).

11. Mae adran 2 yn ymdrin â'r enw byr a'r cychwyn. Daw'r Mesur i rym ar y diwrnod y caiff ei gymeradwyo gan Ei Mawrhydi yn y Cyfrin Gyngor ac eithrio na fydd y ddyletswydd i baratoi datganiad o dan adran 55A(2) yn gymwys mewn perthynas â'r flwyddyn ariannol y daw'r Mesur i rym ynddi.

## Atodiad A Deddfwriaeth

### Deddfwriaeth ryngwladol

Mae'r gwaith o oruchwyllo a rheoli cludo llwythi o wastraff dros ffiniau ledled y DU, Cymdeithas Masnach Rydd Ewrop, y Sefydliad ar gyfer Cydweithrediad a Datblygiad Economaidd (OECD), a thrydydd partïon sy'n rhan o Gonfensiwn Basel<sup>56</sup>, wedi'i gynnwys mewn system a sefydlwyd gan yr Undeb Ewropeaidd<sup>57</sup>.

Mae Rheoliad (EC) Rhif 1013/2006<sup>58</sup> (y Rheoliad) yn cynnwys goruchwyllo a rheoli'r broses o gludo llwythi o wastraff mewn ffordd sy'n ystyried yr angen i gynnal, diogelu a gwella ansawdd yr amgylchedd. Mae'n ymgorffori darpariaethau Confensiwn Basel mewn deddfwriaeth Ewropeaidd. Mae'n berthnasol wrth gludo llwythi o wastraff, o fewn ac i mewn neu allan o'r Undeb Ewropeaidd, i wastraff a gludir rhwng Aelod-Wladwriaethau ond drwy un drydydd gwlad neu fwy, ac i wastraff a gludir rhwng trydydd gwledydd drwy un Aelod-Wladwriaeth neu fwy<sup>59</sup>.

Mae'r Rheoliad hwn yn lleihau'r tair weithdrefn flaenorol ar gyfer rheoli'r broses o gludo llwythi o wastraff i ddwy:

- Y weithdrefn sy'n ei gwneud yn ofynnol i ddarparu gwybodaeth benodol wrth gludo llwythi o wastraff nad yw'n beryglus ar gyfer ei adfer (gwastraff y rhestr 'gwyrd' (Atodiad III)).
- Y weithdrefn sy'n ei gwneud yn ofynnol i dderbyn hysbysiad a chydysyniad ysgrifenedig ymlaen llaw, sef y weithdrefn sy'n gymwys i bob achos o gludo llwythi o wastraff i'w waredu, ac i wastraff peryglus a lled-berylus i'w adfer (gwastraff y rhestr 'ambr' (Atodiad IV)). Mae gwastraff trefol cymysg wedi'i gynnwys yn benodol dan y weithdrefn hon.

Trafodir y gwastraff sydd wedi'i wahardd rhag ei gludo mewn llwythi yn Atodiad V.

Cyn cludo unrhyw lwythi o wastraff, mae'n rhaid i'r person sy'n gyfrifol am gludo'r gwastraff, neu drefnu iddo gael ei gludo mewn llwythi, a derbynnydd y gwastraff ymrwymo mewn contract.

O dan y weithdrefn hysbysu, dim ond yr hysbyswr all gyflwyno'r hysbysiad i'r awdurdod cymwys sy'n cael gwared ar y gwastraff a fydd, yn ei dro, yn gyfrifol am ei drosglwyddo i awdurdodau cymwys y gyrchfan a'r cludo. Mae'n rhaid i'r awdurdodau cymwys roi eu cydsyniad (gyda neu heb amodau) neu fynegi eu gwrthwynebiadau o fewn 30 diwrnod. Mae cyfleusterau adfer a gwaredu interim yn rhwym i'r un rhwymedigaethau â chyfleusterau adfer a gwaredu terfynol. Ni ellir awdurdodi cludo sy'n

<sup>56</sup> Confensiwn Basel ar Reoli Symudiadau Gwastraff Peryglus dros Ffiniau a'u Gwaredu, <http://www.basel.int/>  
Mae rhestr lawn o'r pethau a gadarnheir yn y Confensiwn ar gael yn <http://www.basel.int/ratif/convention.htm>.

Nid yw'r gwledydd canlynol wedi cadarnhau'r Confensiwn: Gweriniaeth Pobl Ddemocrataidd Korea, Fiji, Gabon, Grenada, Iraq, Gweriniaeth Ddemocrataidd Pobl Lao, Myanmar, Palau, San Marino, Sao Tome a Principe, Sierra Leone, Ynysoedd Solomon, Somalia, Suriname, Tajikistan, Timor-Leste, Tonga, Tuvalu, Vanuata a Zimbabwe. Mae Afghanistan, Haiti ac Unol Daleithiau'r America wedi llofnodi'r Confensiwn ond heb roi tystiolaeth o ddulliau cadarnhau.

<sup>57</sup> Comisiwn Ewropeaidd, *Supervision and control of shipments of waste*,  
<http://europa.eu/scadplus/leg/en/lvb/l11022.htm>

<sup>58</sup> Rheoliad (EC) Rhif 1013/2006 Senedd Ewrop a'r Cyngor ar 14 Mehefin 2006 ar gludo llwythi o wastraff,  
<http://eur-lex.europa.eu/LexUriServ/LexUriServ.do?uri=OJ:L:2006:190:0001:0098:EN:PDF>

<sup>59</sup> Comisiwn Ewropeaidd, *Supervision and control of shipments of waste*,  
<http://europa.eu/scadplus/leg/en/lvb/l11022.htm>

cynnwys gweithredoedd interim oni bai bod cludo'r gwastraff dan sylw mewn llwythi wedi cael ei awdurdodi hefyd.

Os na ellir cwblhau proses o gludo llwythi o wastraff (gan gynnwys ei adfer a'i waredu), mae'n rhaid i'r hysbyswr fynd â'r gwastraff yn ôl, a thalu am hynny ei hun fel arfer. Mae'r rheol uchod yn gymwys i bob math o wastraff, heblaw am rai eithriadau penodol: os oes ffordd arall o adfer neu waredu'r gwastraff hwn neu os yw'r gwastraff wedi'i gymysgu â mathau eraill o wastraff ac nad oes posibilrwydd o'u gwahanu. Mewn achos o gludo llwythi anghyfreithlon, mae'n rhaid i'r hysbyswr neu'r derbynydd, i'r graddau mai un o'r ddau ohonynt sy'n gyfrifol am yr anghyfreithlondeb, fynd â'r gwastraff yn ôl, ei adfer neu ei waredu.

Mae'r Rheoliad yn cynnwys darpariaethau cyffredinol eraill, fel gwaharddiad ar gymysgu gwastraff wrth gludo llwythi, sicrhau bod gwybodaeth briodol ar gael i'r cyhoedd, a'r rhwymedigaeth ar ran yr hysbyswr, yr awdurdod cymwys, y derbynydd a'r cyfleusterau dan sylw i gadw dogfennau a gwybodaeth.

Gwaherddir allforio gwastraff i drydydd gwledydd i'w waredu, ar wahân i wledydd EFTA (Cymdeithas Masnach Rydd Ewrop) sy'n rhan o Gonfensiwn Basel. Gwaherddir allforio gwastraff peryglus i'w adfer, ar wahân i'r gwastraff a anfonir i wledydd lle mae'r penderfyniad OECD yn gymwys, ac i drydydd gwledydd sy'n rhan o Gonfensiwn Basel neu wledydd sydd wedi dod i gytundeb dwyochrog â'r Gymuned.

Mae'n rhaid cydymffurfio â'r un rheolau ag allforio wrth fewnforio gwastraff i'w waredu neu ei adfer o drydydd gwledydd.

Mae'n rhaid i Aelod-Wladwriaethau wneud darpariaethau ar gyfer trefnu gwiriadau drwy'r holl broses o gludo llwythi o wastraff ac adfer/gwaredu gwastraff.

O ran gwastraff ar gyfer ailgylchu, diffinnir dau gategori o wastraff o dan y Rheoliad (Tabl 1). Gwastraff y rhestr 'gwyrdd' yw'r rhai hynny a restrir yn Atodiad IX Confensiwn Basel<sup>60</sup>, ynghyd â rhai mathau eraill o wastraff (Atodiad III y Rheoliad). Gwastraff y rhestr 'ambr' yw'r rhai hynny a restrir yn Atodiad II a VIII Confensiwn Basel, ynghyd â rhai mathau eraill o wastraff (Atodiad IV y Rheoliad). Mae'r rhan fwyaf o fathau eraill o wastraff wedi'u gwahardd rhag eu hallforio, a cheir eu manylion yn Atodiad V y Rheoliad.

Tabl 1 Categoriâu gwastraff fel y'u diffinnir gan y Rheoliad (EC) Rhif 1013/2006

Categori	Enghreifftiau
Rhestr gwyrdd	Gwastraff llysiâu a gwastraff pysgod Gwastraff pren Gwastraff tecstilau Gwastraff papur Gwastraff plastig solid Gwastraff gwydr

<sup>60</sup> Confensiwn Basel, *Basel Convention on the Control of Transboundary Movements of Hazardous Wastes and Their Disposal*, <http://www.basel.int/text/con-e-rev.pdf>

	Sborion electronig sy'n addas i'w hadfer Gwastraff a sborion metel (metelau penodol) Gwastraff cynhyrchu dur a haearn
Rhestr ambr	Gwastraff metel (metelau penodol) Batris gwastraff a batris plwm-asid Gwastraff gwydr o diwbiau pelydrau catod Olewau gwastraff nad ydynt yn addas ar gyfer eu defnydd gwreiddiol Gwastraff sy'n cynnwys biffenyl polychlorinedig (PCB) Gwastraff cynhyrchu fferyllol Gwastraff trefol/cartrefi

### *Y weithdrefn 'gwybodaeth gyffredinol'*

Dyma'r weithdrefn ar gyfer cludo llwythi o wastraff y rhestr gwyrdd ar gyfer ei adfer:

1. Mae'n rhaid i'r person yn y wlad sy'n cael gwared ar y gwastraff sy'n gyfrifol am drefnu cludo llwythi o wastraff gwblhau dogfen wybodaeth.
2. Mae'n rhaid i'r cyfleuster adfer lofnodi'r ddogfen wrth dderbyn y gwastraff.

Ni cheir cymysgu gwastraff sy'n cael ei gludo mewn llwythi o dan y weithdrefn wybodaeth gyffredinol gyda gwastraff arall wrth ei gludo.

Os na ellir ei adfer fel y bwriad, neu os yw'r cludo yn anghyfreithlon, mae'n rhaid i'r person sy'n trefnu'r cludo fynd â'r gwastraff yn ôl neu sicrhau ei fod yn cael ei adfer mewn ffordd arall.

Mae Asiantaeth yr Amgylchedd yn darparu'r enghreifftiau canlynol am wastraff y rhestr gwyrdd<sup>61</sup>:

For example, if a batch of waste paper contained clinical waste such as used needles, the waste could not be moved under green list controls. Alternatively, the waste paper might be contaminated with broken glass, which would mean it could not be recovered in an environmentally sound manner. Again, this type of waste could not be moved under green list controls.

### *Y weithdrefn 'hysbysu a chael cydsyniad ysgrifenedig ymlaen llaw'*

Dyma'r weithdrefn ar gyfer cludo llwythi o wastraff rhestr ambr (a gwastraff y rhestr gwyrdd i'w waredu):

1. Mae'r hysbyswr yn cyflwyno hysbysiad ysgrifenedig ymlaen llaw i'r awdurdod cymwys sydd am gael gwared ar y gwastraff (gan gynnwys, ar gais, y contract sydd wedi'i drefnu rhwng y derbynnydd ar gyfer adfer neu waredu'r gwastraff).
2. Mae'r awdurdod cymwys yn cyhoeddi 'dogfen hysbysu' a 'dogfen symud'.

<sup>61</sup> Asiantaeth yr Amgylchedd, *Safer waste cleaner world: Exporting recyclable waste for recovery in non-OECD countries*, Mehefin 2007, <http://publications.environment-agency.gov.uk/pdf/GEHO0607BMXG-e-e.pdf>

3. Cyflwyno gwarant ariannol neu yswiriant cyfwerth wrth hysbysu, neu, os yw'r ddeddfwriaeth genedlaethol yn caniatáu hynny, cyn dechrau cludo llwythi o wastraff.
4. Os nad y wlad gyrchfan gyntaf yw gyrchfan olaf y gwastraff, mae angen hysbysiad ychwanegol fel y nodir yn Erthygl 15(f).
5. Ar ôl derbyn cydsyniad yr awdurdodau cymwys sy'n gyfrifol am waredu, cludo (os oes angen) a'r gyrchfan, mae'n rhaid i'r hysbyswr gwblhau'r ddogfen symud.
6. Mae'n rhaid anfon copi'au o'r ddogfen symud i'r awdurdodau cymwys a'r derbynnydd o leiaf dri diwrnod gwaith cyn dechrau cludo llwythi o wastraff.
7. Mae'n rhaid i'r cyfleuster sy'n derbyn y gwastraff ddarparu cadarnhad ysgrifenedig ei fod wedi derbyn y gwastraff o fewn tri diwrnod i'r llwyth gyrraedd.

Gall yr hysbyswr gyflwyno hysbysiad cyffredinol ar gyfer sawl achos o gludo llwythi o wastraff os oes gan bob llwyth yr un nodweddion i bob pwrpas, ei fod yn cael ei gludo i'r un derbynnydd a chyfleuster, a'i fod yn dilyn yr un llwybr cludo.

Mae'n rhaid i'r contract gynnwys darpariaeth i'r hysbyswr gymryd y gwastraff yn ôl os nad yw'r gwastraff wedi'i adfer neu ei waredu yn ôl y bwriad, neu os yw'r llwyth yn anghyfreithlon (yn yr ail achos, y derbynnydd sy'n gyfrifol am adfer neu waredu). Mae'n rhaid i'r cyfleuster adfer neu waredu ardystio bod y gwastraff wedi'i adfer neu ei waredu yn unol â'r hysbysiad a'i amodau.

Mae'n rhaid i'r warant ariannol gynnwys y costau cludo, adfer neu waredu, a storio'r gwastraff am hyd at 90 diwrnod.

Gall unrhyw awdurdod cymwys sy'n gyfrifol am waredu, cludo neu'r gyrchfan gyflwyno amodau ar gyfer cludo llwythi o wastraff. Mae'n rhaid cyfleu amodau o'r fath yn ysgrifenedig i'r hysbyswr, gyda chopïau i'r awdurdodau cymwys dan sylw.

Ni chaiff caniatâd ar gyfer cludo llwythi o wastraff bara am fwy na blwyddyn galendr.

Wrth allforio gwastraff o Aelod-Wladwriaeth y Gymuned Ewropeaidd, mae'n rhaid i'r awdurdod cymwys sy'n anfon y gwastraff yn y Gymuned:

- Sicrhau bod unrhyw wastraff a allforir yn cael ei reoli mewn dull amgylcheddol gadarn drwy'r cyfnod cludo mewn llwythi, gan gynnwys adfer neu waredu yn y gyrchfan trydydd gwlad
- Gwahardd allforio gwastraff i drydydd gwledydd os oes ganddo reswm i gredu na fydd y gwastraff yn cael ei reoli'n unol â gofynion rheolaeth amgylcheddol gadarn